

# Directrices Generales

## Design Floors Click



### Almacenamiento y transporte

Las cajas de cartón deben almacenarse y transportarse bien apiladas sobre una superficie plana. Almacene las cajas de cartón siempre en posición horizontal y no las apoye nunca sobre sus extremos. No guarde las cajas de cartón en ubicaciones a temperaturas muy bajas (menos de 2° C), muy altas (más de 40° C) o con un elevado grado de humedad.

### Antes de la instalación

#### INSPECCIÓN VISUAL

Inspeccione el producto antes de la instalación. Compruebe que los colores se correspondan con los del pedido, que las cantidades sean correctas y que las cajas no presenten daños visibles. Compruebe durante la instalación que las lamas o baldosas vinílicas no presenten defectos visibles. No instale ninguna lama o baldosa que presente imperfecciones.

Le recomendamos que utilice siempre materiales procedentes de un único lote de producción para cada instalación, dado que nos es imposible garantizar que los tonos sean exactamente iguales en todos los lotes.

#### Normativas nacionales

La instalación y las condiciones del emplazamiento deben cumplir en todo momento la normativa nacional pertinente y las normas de instalación.

#### IDONEIDAD

- Los suelos Design Floors Click se pueden instalar sobre pavimentos de hormigón, maestras de cemento, anhidrita (sulfato cálcico), madera, contrachapado, tableros de aglomerado y baldosas cerámicas, siempre que se hayan sometido a una preparación previa adecuada (véase Preparación del suelo).

- Los suelos Design Floors Click se pueden utilizar con los sistemas de calefacción y refrigeración por el suelo de agua tradicionales. No se recomienda su aplicación con sistemas de cableado eléctrico, salvo que estos se encuentren encastrados en un compuesto nivelador adecuado con un espesor mínimo de 9 mm. Debe evitarse el contacto directo con los sistemas de calefacción de cables radiantes. En caso de duda, solicite asesoramiento adicional.
- Design Floors Click únicamente es apto para instalación en interior. • Condiciones de temperatura estacional: Design Floors Click se puede utilizar en cualquier espacio interior, como zonas acristaladas con control de temperatura y residencias de vacaciones. La temperatura siempre debe mantenerse entre 6 ° C y 35 ° C. Evite los aumentos bruscos de temperatura (más de 5 ° C cada 12 horas).
- Para aplicaciones comerciales con tránsito de sillas con ruedas o cargas rodantes pesadas recomendamos encarecidamente el uso de Design Floors Dryback. No obstante, si desea emplear Design Floors Click, póngase en contacto con el Equipo de Asistencia Técnica de Design Floors.

## COMPOSICIÓN, ESTRUCTURA Y CALIDAD DEL SUBSUELO

Conocer la composición y estructura del subsuelo resulta muy útil para comprobar si su grado de humedad y resistencia a la tracción y compresión es adecuado. Además, eso permite determinar

qué tipo de preparación del suelo, compuesto nivelador y posible aislante de la humedad necesitará durante el proceso de instalación.

Si tiene dudas sobre la calidad o composición del subsuelo, consulte al proveedor/fabricante del material de preparación del suelo o del compuesto nivelador.

## PREPARACIÓN DEL SUBSUELO

### **Irregularidades en el subsuelo**

Una buena preparación es esencial para evitar problemas durante el proceso de instalación. Es además indispensable para que los suelos Design Floors Click presenten un acabado excelente. El aspecto de los suelos Design Floors Click será tan bueno como la calidad de la base sobre la que se instalen. Cualquier irregularidad del subsuelo se apreciará en el suelo acabado; por lo tanto, la base debe prepararse adecuadamente antes de la instalación.

El subsuelo debe ser sólido, regular y apto para la aplicación. Tiene que estar limpio y seco y no debe presentar imperfecciones. En caso necesario, raspe y elimine los restos de adhesivos y compuestos niveladores de instalaciones flotantes anteriores. Compruebe que la superficie del subsuelo sea llana y no presente sustancias químicas u otros contaminantes.

La irregularidad del subsuelo no debe superar los 2 mm en una anchura de 200 cm.

Seleccione un contrachapado/compuesto nivelador adecuado, para garantizar que no se

aprecie ninguna irregularidad en la superficie del suelo acabado. No obstante, la elección de los materiales adecuados, incluidos el contrachapado, los compuestos alisadores/niveladores y cualquier producto auxiliar, dependerá del uso previsto para el espacio y deberá acordarse con el proveedor de los materiales de preparación y el contratista responsable de la instalación del suelo.

Todos los materiales de preparación del suelo empleados deberán utilizarse de conformidad con las recomendaciones del fabricante y con las normas nacionales sobre revestimientos para suelos elásticos.

#### **Contenido de humedad del subsuelo:**

- Pavimentos cementosos sin calefacción: menos del 2,0 % HC - 75 % HR (Reino Unido)
- Pavimentos cementosos con calefacción por el suelo: menos del 1,8 % HC - 75 % HR (Reino Unido)
- Pavimentos de anhidrita (sulfato cálcico) sin calefacción: menos del 0,5 % HC
- Pavimentos de anhidrita (sulfato cálcico) con calefacción por el suelo: menos del 0,3 % HC

Los subsuelos de piedra y hormigón vertido directamente sobre la tierra deben contar con una membrana impermeable (DPM) eficaz que cumpla la legislación nacional sobre instalación de revestimientos para suelos elásticos. Siga las instrucciones detalladas del fabricante para la instalación de la DPM superficial y el uso del compuesto nivelador. Design Floors puede proporcionarle una lista general de fabricantes y proveedores recomendados.



#### **Importante**

El instalador no debe comenzar la instalación del suelo sin haber evaluado y aprobado previamente el estado del subsuelo y las condiciones para la instalación.

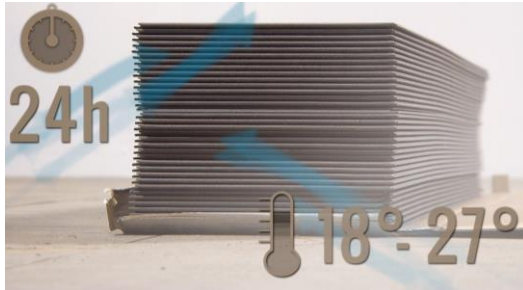
#### **Aclimatación**

Los suelos Design Floors Click necesitan aclimatarse; para ello, deben permanecer en la misma estancia en la que vayan a instalarse o en una zona equivalente durante un mínimo de 24 horas antes de la instalación, o el tiempo que sea necesario para que alcancen la temperatura ambiente. De nuevo, debe mantenerse una temperatura mínima de 18 ° C y máxima de 27 ° C.

- Desembale el suelo Design Floors Click y compruebe a la luz del día que ninguna lama o baldosa presente defectos o discrepancias de color.
- Forme pilas rectas con las lamas o baldosas, lejos de fuentes de calor o frío y de ventanas por las que entre luz solar intensa directa. De este modo se consigue una aclimatación gradual.

#### **Temperatura antes de la instalación**

Los suelos Design Floors Click deben instalarse con una temperatura ambiente de entre 18 ° C y 27 ° C y una temperatura del suelo superior a 15 ° C.



La instalación en zonas con una temperatura inferior a los valores recomendados afecta a las propiedades de instalación de los suelos Design Floors Click. Las lamas o baldosas perderán flexibilidad, la resistencia al corte será superior y le resultará difícil cortar piezas pequeñas. Cuanto más baja sea la temperatura, más difícil será la instalación. Para la instalación en zonas con una temperatura superior a los valores recomendados, le recomendamos que consulte a su proveedor/instalador local el modo de crear las condiciones de instalación adecuadas.

## Inicio de la instalación

### TEMPERATURA DURANTE LA INSTALACIÓN

Es preciso mantener una temperatura constante, con una oscilación inferior a  $5^{\circ}\text{C}$  diarios, que no descienda por debajo de los  $18^{\circ}\text{C}$  de temperatura ambiente y los  $15^{\circ}\text{C}$  de temperatura del subsuelo requeridos, 24 horas antes de la instalación, durante la instalación y en las 72 horas siguientes.

### CALEFACCIÓN POR EL SUELO

Los suelos Design Floors Click se pueden utilizar con los sistemas de calefacción por el suelo tradicionales a base de agua siempre que haya una temperatura ambiente constante de  $18^{\circ}\text{C}$  durante el periodo de aclimatación, durante la instalación y en las 72 horas siguientes. 24 horas después de la instalación, la calefacción por el suelo deberá subirse gradualmente en incrementos de  $5^{\circ}\text{C}$  cada día hasta alcanzar la temperatura de funcionamiento normal, sin superar los  $27^{\circ}\text{C}$ . Para comprobar si el sistema es compatible, consulte las instrucciones del fabricante.

### REFRIGERACIÓN POR EL SUELO

Los suelos Design Floors Click también se pueden instalar sobre sistemas de refrigeración por el suelo. No obstante, la temperatura de suministro del agua de refrigeración no debe descender por debajo de la temperatura del punto de rocío. Una temperatura por debajo de este punto hará que se genere condensación, con el consiguiente riesgo de deterioro del solado. Los termostatos de la estancia no deben regularse nunca a más de  $5^{\circ}\text{C}$  por debajo de la temperatura ambiente.

## CAPA DE SUBSUELO RECOMENDADA

Es esencial instalar una capa de subsuelo adecuada. Xtrafloor™ cuenta con la capa de subsuelo adecuada a sus necesidades: excelente control del sonido, una solución para un entorno de uso intensivo o una base para usos generales.

### Xtrafloor™ Base: Uso residencial

- Aislamiento acústico mejorado ( $\Delta L_w=13$  dB con suelos Design Floors Click de 4,5 mm)
- Film protector y película ligeramente adherente que facilita la instalación
- Compatible con sistemas de calefacción y refrigeración por el suelo • Ofrece una excelente estabilidad dimensional
- No adecuado para sillas con ruedas o un uso intensivo



### Xtrafloor™ Flex Pro: Uso intensivo

- Aislamiento acústico mejorado ( $\Delta L_w=13$  dB con suelos Design Floors Click de 4,5 mm)
- Film protector y película adhesiva sensible a la presión que facilita la instalación
- Compatible con sistemas de calefacción y refrigeración por el suelo
- Ofrece una excelente estabilidad dimensional
- Apto para el tránsito de sillas con ruedas y cargas rodantes de hasta 250 kg



### Xtrafloor™ Silent: Aislamiento acústico superior para uso residencial

- Aislamiento acústico mejorado ( $\Delta L_w=21$  dB y  $\Delta L_{lin}=10$  dB con Design Floors Click de 4,5 mm)
- Recubrimiento antideslizante para una instalación rápida y sencilla
- Adaptado a sistemas de calefacción y refrigeración por el suelo
- No apto para el tránsito de sillas con ruedas, un uso intensivo o zonas expuestas a la luz solar directa (por ejemplo, invernaderos o espacios sometidos a oscilaciones de temperatura excesivas)



Xtrafloor™ Base y Xtrafloor™ Flex Pro, según las recomendaciones anteriores, pueden evitar pequeñas irregularidades con **una anchura de 5 mm y una profundidad de 2 mm** como máximo. Esto permite la instalación del suelo sobre el pavimento existente: baldosas cerámicas, linóleo,

suelos de PVC compactos y entarimados de madera.

## INSTALACIÓN DE LA CAPA DE SUBSUELO

Coloque las láminas a tope, extremo contra extremo, formando un ángulo de 90° grados en el sentido de instalación del nuevo solado. Xtrafloor™ Base y Xtrafloor™ Flex-Pro deben instalarse con la película de PET orientada hacia arriba y Xtrafloor™ Silent debe colocarse con la cara antideslizante orientada hacia arriba. No es necesario fijar las láminas entre sí. Sección a sección, separe la película de PET de la capa de subsuelo (no aplicable a Xtrafloor™ Silent) y comience a instalar su nuevo solado siguiendo las instrucciones de montaje. No utilice imprimación ni ningún otro adhesivo.

## JUNTA DE DILATACIÓN REQUERIDA

- Design Floors Click es un suelo "flotante". Las lamas no deben adherirse ni fijarse al subsuelo.
- Es preciso dejar una junta de dilatación de 5 mm alrededor del perímetro de la estancia/zona.
- Para zonas con una superficie superior a 200 m<sup>2</sup>, se recomienda dejar una junta de dilatación de 10 mm alrededor del perímetro de la estancia/zona.

- Además, si una pared o tramo supera los 20 metros lineales, deberá dejarse una junta de dilatación de 5 mm en la superficie del suelo.
- Se recomienda dejar una junta de dilatación entre las puertas, sobre todo si se producen diferencias de temperatura entre distintas zonas.

⇒ **Descubra soluciones inteligentes para cubrir las juntas de dilatación en "Acabado del suelo"**

## Instalación de Click paso a paso

### Herramientas recomendadas:

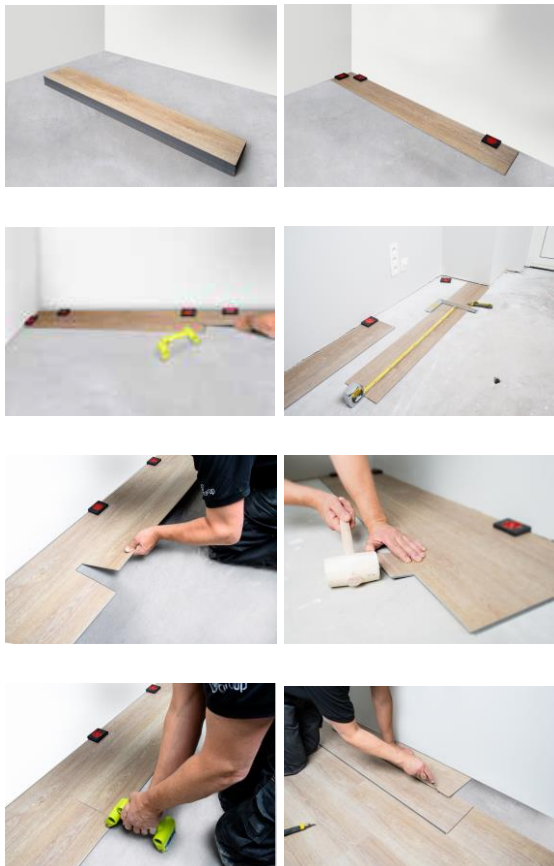
- Cinta métrica
- Lápiz
- Escuadra
- Cúter
- Rodillo de mano
- Martillo flexible o de goma
- Taco de impacto
- Separadores para instalar filas en una pared desigual



1. Las lamias del sistema Design Floors Click se pueden unir de dos formas distintas: introduciendo la lengüeta en la ranura o situando la ranura debajo de la lengüeta. El procedimiento más sencillo consiste en situar la ranura bajo la lengüeta, avanzando de izquierda a derecha.
2. El sistema Design Floors Click tiene la ventaja de que permite elegir la posición de inicio. Puede empezar la instalación desde el centro de la estancia/zona y avanzar hacia ambos lados, o empezar desde la pared.
3. Decida el sentido de instalación del suelo Design Floors Click. Mida la estancia con cuidado para determinar si es preciso estrechar la primera fila de lamias. Si no es necesario, deberá retirar el labio inferior de la ranura de la primera fila de lamias. Utilice un cúter para cortar limpiamente el labio inferior de la ranura.
4. Empezee instalando la primera fila en la esquina de la estancia que quede a su izquierda mirando a la pared. Avance siempre de izquierda a derecha y con la lengüeta de las lamias orientada hacia usted.
5. Disponga la primera fila en línea recta y encaje los extremos delanteros de las lamias para unir las. Introduzca el lado corto del perfil en el extremo delantero de la lama anterior y presione la lama hacia abajo. Se recomienda utilizar un rodillo de mano para unir los extremos delanteros de modo que encajen firmemente. Le recomendamos que utilice el rodillo Xtrafloor™.
6. Coloque los separadores a lo largo del contorno de la pared para que las lamias no se muevan y queden completamente instaladas.
7. Cuando vaya a instalar la última pieza, mida la última lama para asegurarse de mantener la junta de dilatación necesaria. Evite que la lama quede completamente pegada a la pared. Corte la pieza marcada y encaje la lama final del mismo modo que las anteriores. Si corta la lama con un cúter, asegúrese de que ha atravesado la capa de uso antes de romper la pieza.
8. Para que el solado presente un aspecto natural y atractivo, le recomendamos utilizar la pieza sobrante de la primera fila para iniciar la siguiente.
9. Para instalar la segunda/siguiente fila, coja una lama nueva y determine qué longitud debe tener la primera pieza (o utilice una sobrante de filas anteriores). Asegúrese de que la unión frontal quede a una distancia mínima de 20-30 cm de las de las filas anteriores.
10. Instale la segunda fila del mismo modo que la primera: empezando por la izquierda, deslice la ranura inferior de la



lana en un ángulo de aproximadamente 25° sobre la lengüeta de la fila anterior, encajando la lengüeta en la ranura y bajando la lana mientras la presiona firmemente contra la primera fila. Se recomienda apoyar un taco de impacto o un recorte del perfil de la lana en el extremo largo y golpearlo con un martillo flexible o de goma para unir bien las lanas y asegurarse de que el mecanismo quede firmemente encajado.



11. A continuación, instale la segunda lana deslizándola la ranura inferior, en un ángulo de 25° , en la lengüeta de la fila anterior. Apoye la esquina izquierda del extremo delantero en la lana anterior y deje caer el lado corto del perfil sobre el extremo de esta. Empuje hacia abajo y presione para que encaje en su posición con un rodillo de mano. Repita la operación hasta que llegue al final de la fila. No emplee el martillo para las uniones de los extremos.

12. Repita los pasos del 9 al 11 hasta completar todas las filas salvo la última.

13. Para poder instalar la última fila de lanas, normalmente tendrá que estrecharlas. Para ello, siga estos pasos: coloque una lana sobre la fila anterior con la ranura orientada hacia la pared. Coloque otra lana boca abajo contra la pared y marque la lana de debajo. Corte la lana siguiendo la marca e instale la última fila.

14. Las jambas de las puertas y los conductos de la calefacción también requieren adaptaciones específicas. En primer lugar, corte la lana con la longitud adecuada, colóquela junto al objeto en cuestión y marque el encaje adecuado. A continuación, corte la lana siguiendo la marca. Las jambas de las puertas también se pueden serrar (rebajar) a medida en caso necesario. De este modo podrá instalar el suelo Design Floors Click debajo de ellas sin dificultades.



⇒ **Descubra soluciones inteligentes para cubrir las juntas de dilatación en "Acabado del suelo"**

## Acabado del suelo

Xtrafloor™ le ofrece una completa gama de soluciones de solado inteligentes para todas sus necesidades de acabado. Nuestra oferta conjuga funcionalidad excepcional y estilo: soluciones resistentes que garantizan una transición fluida en todo momento.

### CÓMO CUBRIR LA JUNTA DE DILATACIÓN HASTA LA PARED

#### Rodapiés estándar Xtrafloor™: la transición perfecta

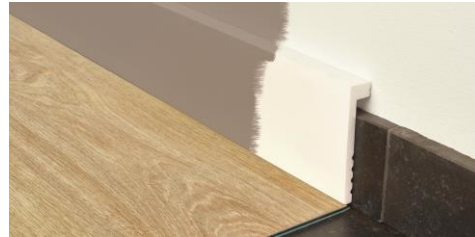
- Resistentes al agua
- Resistentes al desgaste
- Solución perfecta para esquinas, resistente al agua



#### Rodapiés pintables Xtrafloor™: elegancia al gusto

- Exclusivo material resistente al agua
- Para coordinar los colores de las paredes y de los rodapiés con imprimación

- Rodapiés para reformas: pueden colocarse sobre rodapiés ya existentes



#### Perfil terminal Xtrafloor™

- Elegante perfil de aluminio de diseño minimalista que confiere un aspecto moderno y funcional



## CÓMO CUBRIR LA JUNTA DE DILATACIÓN BAJO EL MARCO DE UNA GRAN VENTANA O EN UNA ENTRADA

- Utilice los perfiles terminales Xtrafloor™ siguiendo las recomendaciones anteriores



## CÓMO CUBRIR UN TRAMO DE JUNTA DE DILATACIÓN DE MÁS DE 20 M EN MITAD DE LA SUPERFICIE DEL SUELO

### Perfil en T Xtrafloor™

- Elegante perfil de aluminio de diseño minimalista que confiere un aspecto moderno y funcional
- Solución sencilla y duradera para cubrir la junta de dilatación entre 2 suelos adyacentes al mismo nivel



## CÓMO CONECTAR EL SUELO CON SUPERFICIES A UNA ALTURA DISTINTA

### Perfil adaptador Xtrafloor™

- Elegante perfil de aluminio de diseño minimalista que confiere un aspecto moderno y funcional
- Une el suelo a una superficie más baja, con una diferencia de altura máxima de 6 mm



### Perfil multifuncional Xtrafloor™

- Elegante perfil de aluminio de diseño minimalista que confiere un aspecto moderno y funcional
- Une el suelo a cualquier otra superficie a distinta altura, con una diferencia de altura de hasta 12,3 mm



## CÓMO CUBRIR LOS PELDAÑOS CON EL MISMO MATERIAL QUE EL SUELO

### Moldura para peldaños Xtrafloor™:

- Elegante perfil de aluminio de diseño minimalista que confiere un aspecto moderno y funcional
- Moldura exterior e interior para peldaños para LVT Dryback y Click

**Nota:** Design Floors Click debe adherirse a la huella y contrahuella de los peldaños



⇒ Si desea consultar instrucciones de instalación específicas sobre los rodapiés, perfiles y molduras para peldaños Xtrafloor™, visite [www.Xtrafloor.com](http://www.Xtrafloor.com)

## Mantenimiento del suelo

Unos procedimientos de mantenimiento adecuados le ayudarán a preservar el aspecto y prolongarán la vida útil de su suelo Design Floors. La frecuencia del mantenimiento depende de la intensidad y el tipo de tránsito, del grado de suciedad y del color y tipo de suelo. En los suelos Design Floors se aplica un barniz de poliuretano Protectonite® sobre la resistente capa de uso. Este barniz aporta protección frente a la suciedad y facilita el mantenimiento general. El barniz Protectonite también hace innecesarios los tratamientos posteriores con pulimentos de protección.

## CONDICIONES EXTERNAS

Una correcta gestión de las condiciones externas puede ayudar a proteger el suelo, ahorrándole tiempo y dinero en su limpieza y mantenimiento, y alargando su vida útil. La mayor parte de la suciedad procede del exterior, adherida al calzado o las ruedas. Si se acumulan partículas debajo de muebles deslizantes, el suelo no solo estará sucio, sino que además sufrirá (leves) daños en forma de arañazos.

## FELPUDOS

Es muy recomendable disponer una zona de limpieza o felpudo en los accesos. De este modo reducirá la suciedad del suelo hasta en un 70 %. Si reciben un mantenimiento adecuado, los

feludos pueden eliminar eficazmente los materiales abrasivos del calzado y reducir la cantidad de agua transferida al suelo. Design Floors le recomienda instalar feludos en las entradas, con una longitud mínima de dos pasos. Siempre que sea posible, evite que la suciedad llegue al suelo. Un sistema de felpudo de barrera adecuado contribuye a evitar que la suciedad y los materiales abrasivos entren en el inmueble, facilitando su limpieza y mantenimiento.

Para que los resultados sean óptimos, limpie regularmente el felpudo de la entrada. Sustituya el felpudo cuando sea necesario.

Evite el uso de alfombras con reverso de látex o goma y muebles con patas y ruedas de caucho, ya que pueden dejar manchas permanentes.

#### **Importante**

- Procure limpiar inmediatamente cualquier derrame sobre el suelo vinílico para minimizar el riesgo de que queden manchas permanentes.
- Los suelos vinílicos pueden resbalar cuando están mojados.
- Si necesita emplear un detergente de pH neutro, siga con atención las recomendaciones de dilución del fabricante.
- Después de la limpieza, el suelo debe secarse en 1 o 2 minutos para que no quede agua residual con detergente ni suciedad en el suelo.

## PROTECCIÓN DE LOS MUEBLES DESLIZANTES

Coloque almohadillas protectoras de fieltro de buena calidad debajo de las patas de sillas y mesas. Para evitar cargas puntuales elevadas, conviene emplear protectores para los muebles.

## LIMPIEZA REGULAR

### **Eliminación de suciedad diaria**

- Barriendo
- Pasando la mopa en seco
- Pasando la aspiradora

### **Eliminación de manchas**

- Con un paño húmedo
- Con una almohadilla manual

### **Fregado del suelo**

- Con una bayeta de microfibra húmeda
- Con una fregona tradicional (lo más escurrida posible)

## LIMPIEZA OCASIONAL

### **Fregado del suelo**

- Con una mopa húmeda
- Con una fregona tradicional (lo más escurrida posible)

### **Máquinas de limpieza**

- Almohadilla abrasiva roja
- Detergente neutro

- Poca cantidad de agua

## MANTENIMIENTO

### Limpieza con pulverizador

- Alta velocidad (450 rpm)
- Almohadilla de pulido roja
- Pulverizador con detergente neutro



### Disimular arañazos poco profundos

- Alta velocidad (450 rpm)
- Reparador de PU
- Almohadilla de pulido roja
- Paños de algodón

## PRODUCTOS DE MANTENIMIENTO RECOMENDADOS

Elija los productos de mantenimiento específicos Xtrafloor™ y prolongará la vida útil de su suelo Design Floors.

[www.xtrafloor.com](http://www.xtrafloor.com)

#### **Cuestiones importantes de la garantía:**

- El color de casi todos los suelos se altera con el tiempo si se ven expuestos a la luz UV. Para evitarlo, utilice cortinas o estores cuando la luz solar sea muy intensa.
- Evite el uso de alfombras con reverso de goma o látex, ya que pueden dejar manchas. Tampoco se pueden utilizar muebles con protectores o ruedas de goma o látex (recomendamos ruedas de tipo "W" conformes con la norma EN 12529).
- Evite que las patas de los muebles dejen arañazos con ruedas de movimiento libre, deslizaderas, rodillos o almohadillas de fieltro. Coloque protectores debajo de los elementos o equipos pesados para evitar que dejen marcas
- En el caso de las instalaciones flotantes, los daños en los suelos vinílicos causados por actividades de deslizamiento o sobrecarga intensivas no están cubiertos por la garantía.
- No deben entrar en contacto con el suelo cigarrillos, cerillas o cualquier otro elemento muy caliente, ya que puede dañarlo de manera permanente.

**Importante:** La limpieza o mantenimiento únicamente se pueden llevar a cabo si los suelos de diseño se han instalado correctamente y no presentan imperfecciones visibles.

**Póngase en contacto con su representante/proveedor de Design Floors si desea conocer las condiciones de la garantía en su totalidad.**

Marzo 2019