

Algemene Richtlijnen Moduleo Click



Opslag & Transport

Dozen moeten in nette stapels op een vlakke ondergrond opgeslagen en vervoerd worden. Sla de dozen altijd liggend op, plaats ze nooit rechtop. Sla de dozen nooit op in een zeer koude (minder dan 2° C) of warme (meer dan 40° C) of vochtige omgeving.

Vóór Installatie

Visuele controle

Controleer steeds het product vóór installatie. Ga na of de kleuren overeenstemmen met de bestelde kleuren, of de hoeveelheden correct zijn en of er geen zichtbare schade aan de dozen is. Controleer de vinyl planken of tegels tijdens de installatie op eventuele zichtbare gebreken. Installeer geen planken of tegels die eventuele onvolkomenheden vertonen.

We adviseren dat u voor elke installatie steeds materiaal gebruikt van één enkele productiebatch omdat we niet kunnen garanderen dat de tint precies dezelfde is voor verschillende batches.

Nationale regelgeving:

De omstandigheden ter plaatse en de installatie moeten steeds in overeenstemming zijn met de relevante nationale regelgeving en installatienormen.

Geschiktheid

- Moduleo Click design floors-vloeren kunnen gelegd worden op een dekvloer van beton, cementdekvloer, anhydriet (calciumsulfaat), hout, multiplex, spaanplaat en keramische tegels, die op de juiste manier werden voorbereid (zie Voorbereiding vloer).
- Moduleo Click design floors-vloeren kunnen gebruikt worden met traditionele vloerverwarming en -koeling op waterbasis. Het gebruik met elektrische vloerverwarming is niet aanbevolen, tenzij het systeem is ingekapseld met een geschikte egalisielaag van ten minste 9 mm. Direct contact met bekabelde verwarmingssystemen moet vermeden worden. Bij twijfel, vraag om meer advies.
- Moduleo Click design floors-vloeren zijn uitsluitend geschikt voor binneninstallatie.
- Seizoenstemperaturen: Moduleo Click design floors-vloeren kunnen overall binnenshuis gebruikt worden, ook in veranda's en vakantiehuizen met gecontroleerde temperatuur. Zorg ervoor dat de temperatuur steeds tussen 6° C en 35° C bedraagt. Vermijd snelle stijging van de temperatuur met meer dan 5° C per 12 uur.
- Voor commerciële toepassingen met stoelen op wieltjes of zware rollende belasting adviseren we ten zeerste het gebruik van Design Floors

Dryback. Indien u echter Moduleo Click design floors-vloeren wenst te gebruiken, neem dan contact op met het Moduleo Technical Support Team.

Samenstelling, constructie en kwaliteit van de dekvloer

Kennis van de samenstelling en constructie biedt waardevolle informatie die u toelaat om de toegestane vochtigheidsgraad en de druk- en treksterkte van de dekvloer op een correcte manier te controleren. Het helpt u tevens te beslissen welk type primer, egalisatie en eventueel vochtscherm u nodig heeft voor een juiste voorbereiding en installatie.

Bij onduidelijkheid of twijfel over de kwaliteit of samenstelling van uw dekvloer, neem contact op met de fabrikant/leverancier voor voorbereiding en egalisatie van uw vloer.

Vorbereiding dekvloer

Onregelmatigheden in de dekvloer

Een goede voorbereiding is van essentieel belang voor een probleemloze installatie. Ze is cruciaal voor een uitstekende afwerking van een Moduleo Click design floors-vloer. Het uiterlijk van een Moduleo Click design floorsvloer is afhankelijk van de kwaliteit van de basis waarop hij geïnstalleerd werd. Onregelmatigheden in de dekvloer kunnen door de afgewerkte vloer heen komen en daarom is een gepaste voorbereiding voor installatie noodzakelijk.

De dekvloer moet hard, glad, schoon en droog zijn en ook vrij van gebreken en geschikt voor deze toepassing. Verwijder indien nodig oude lijm en egalisatieresten. Zorg ervoor dat de dekvloer vlak is en vrij van chemische producten of andere vlekken of producten die de vloer aantasten.

De maximaal toegelaten oneffenheid is 2 mm over een lengte van 2 m.

Kies een geschikte spaanplaat/egalisatielaag om ervoor te zorgen dat er geen onregelmatigheden te zien zijn door het oppervlak van de afgewerkte vloer. De keuze van geschikt materiaal, zoals spaanplaat, egalisatielaag en eventuele aanvullende producten hangt echter af van het doel of de toepassing van de ruimte en moet erkend worden door de leverancier van de betrokken producten en de installateur van de

vloer. Alle voorbereidende materialen dienen gebruikt te worden in overeenstemming met de aanbevelingen van de fabrikant en met de nationale normen voor elastische vloerbedekkingen.

Het vochtgehalte van de dekvloer

- Niet-verwarmde cementdekvloer minder dan 2,0 CM% - 75% RH (UK)
- Cementdekvloer met vloerverwarming minder dan 1,8 CM% - 75% RH (UK)
- Niet-verwarmde dekvloer van anhydriet (calciumsulfaat) minder dan 0,5 CM%
- Dekvloer van anhydriet (calciumsulfaat) met vloerverwarming minder dan 0,3 CM%

Beton direct gestort op de grond en stenen dekvloeren moeten voorzien zijn van een efficiënt dampdicht membraan (DPM) in overeenstemming met de nationale normen voor de installatie van elastische vloerbedekkingen. Volg de gedetailleerde instructies van de fabrikant voor de installatie van een DPM en het gebruik van egalisatie. Moduleo kan u een overzicht bezorgen van aanbevolen fabrikanten en leveranciers.



Belangrijk

De installatie van de vloer mag pas gestart worden wanneer de installateur de dekvloer en de omstandigheden voor installatie heeft beoordeeld en goedgekeurd.

Acclimatisatie

Moduleo Click design floors-vloeren dienen te acclimatiseren in de kamer van de installatie, of een gelijkwaardige ruimte, gedurende ten minste 24 uur voorafgaand aan de installatie, of totdat het product de omgevingstemperatuur heeft bereikt. Nogmaals, dit is een temperatuur van minimaal 18° C en maximaal 27° C.

- Pak de Moduleo Click design floors-vloer uit en controleer alle planken of tegels bij daglicht voor mogelijke gebreken of afwijkingen in kleur.
- Stapel de planken of tegels in rechte stapels uit de buurt van verwarmings- of koelinstallaties of

ramen met direct intens zonlicht. Zo laat u het product geleidelijk acclimatiseren.

Temperatuursomstandigheden vóór installatie

Het is het beste om Moduleo Click design floors-vloeren te installeren bij een kamertemperatuur tussen

18° C en 27° C en bij een vloertemperatuur boven 15° C.



Installaties op plaatsen die kouder zijn dan aanbevolen hebben een nadelig effect op de gebruiksvriendelijke installatie-eigenschappen van Moduleo Click design floors-vloeren. De planken of tegels zullen minder flexibel en moeilijker te snijden zijn, en het zal ook lastiger zijn om kleine stukjes uit te snijden. Hoe lager de temperatuur, hoe moeilijker de installatie.

Voor de installatie in ruimtes die warmer zijn dan aanbevolen neemt u best contact op met uw plaatselijke dealer/installateur voor de aangewezen omstandigheden voor installatie.

Beginnen met installeren

Temperatuursomstandigheden tijdens de installatie

Een constante kamertemperatuur, die niet meer schommelt dan 5° C per dag, van ten minste 18° C en een temperatuur van de dekvloer van 15° C, moeten gehandhaafd blijven 24 uur vóór, tijdens en 72 uur na installatie.

Vloerverwarming

Moduleo Click design floors-vloeren kunnen worden geïnstalleerd op een dekvloer met een operationele, traditionele vloerverwarming op waterbasis, mits een constante kamertemperatuur van 18° C tijdens de acclimatisatieperiode, de installatie en tot 72 uur na installatie. 24 uur na de installatie dient de temperatuur van de vloerverwarming geleidelijk te worden verhoogd in stappen van 5° C per dag totdat de standaardtemperatuur wordt bereikt, met een maximale bedrijfstemperatuur van 27° C. Raadpleeg de instructies van de fabrikant voor informatie over de geschiktheid van het systeem.

Vloerkoeling

Moduleo Click design floors-vloeren kunnen eveneens worden geïnstalleerd op vloerkoelingssystemen. Let wel, de aanvoertemperatuur van het koelwater mag niet verlaagd worden tot onder de dauwpunttemperatuur. Temperaturen onder dit punt produceren condensatie, wat de vloer kan beschadigen. Thermostaten in de kamer mogen nooit worden ingesteld op een temperatuur die meer dan 5° C lager is dan de kamertemperatuur.

Aanbevolen ondervloer

Het gebruik van de juiste ondervloer is van zeer groot belang. Of u nu streeft naar uitstekende geluidsisolatie, een oplossing zoekt voor gebruik in een ruimte voor intensief gebruik, of een algemene basislaag nodig heeft, Xtrafloor™ beschikt over een geschikte ondervloer die voldoet aan al uw vereisten.
Xtrafloor™ Base: Residentieel gebruik

- Betere geluidsisolatie ($\Delta L_w=13$ dB met 4,5 mm Moduleo Click design floors-vloeren)
- Beschermfolie en licht klevende film voor gemakkelijke installatie.
- Geschikt voor vloerverwarming en -koeling
- Biedt uitstekende dimensionale stabiliteit
- Niet geschikt voor stoelen op wieltjes of intensief gebruik



Xtrafloor™ Base & Xtrafloor™ Flex Pro, zoals hierboven aanbevolen, kunnen kleine onregelmatigheden wegwerken die niet groter zijn dan 5 mm breed en 2 mm diep. Daardoor kan de ondervloer geïnstalleerd worden over bestaande onderlagen zoals keramische tegels, linoleum, compact pvc en houten vloerplanken.

Xtrafloor™ Flex Pro: Voor intensief gebruik

- Betere geluidsisolatie ($\Delta L_w=13$ dB met 4,5 mm Moduleo Click design floors-vloeren)
- Beschermfolie en drukgevoelige kleefilm voor gemakkelijke installatie.
- Geschikt voor vloerverwarming en -koeling
- Biedt uitstekende dimensionale stabiliteit
- Geschikt voor stoelen op wieltjes & rollende belasting tot 250 kg



Xtrafloor™ Silent: Superieure geluidsisolatie voor residentieel gebruik

- Betere geluidsisolatie ($\Delta L_w=21$ dB en $\Delta L_{in}=10$ dB met 4,5 mm Moduleo Click design floors-vloeren)
- Snel & gemakkelijk te installeren antislip-coating
- Geschikt voor vloerverwarming en -koeling
- Niet geschikt voor stoelen op wieltjes of intensief gebruik en voor ruimtes met blootstelling aan direct zonlicht, zoals veranda's of uitvoerige blootstelling aan temperatuurschommelingen.

Installatie ondervloer

Leg de stroken tegen elkaar met de foliezijde naar boven in een hoek van 90° ten opzichte van de plaatsingsrichting van uw nieuwe vloer. Xtrafloor™ Base en Xtrafloor™ Flex-Pro moeten met de PETfoliezijde naar boven, en Xtrafloor™ Silent met de anti-slipzijde naar boven gelegd worden. De stroken hoeven niet aan elkaar te worden bevestigd. Verwijder per deel van de vloer de PET-folie van de ondervloer (niet van toepassing voor Xtrafloor™ Silent) en plaats uw nieuwe vloer volgens de plaatsingsinstructies. Gebruik geen primer of ander kleefmiddel.

Vereiste dilatatievoeg

- Moduleo Click design floors is een “zwevende” vloer. De planken of tegels mogen niet met lijm of een ander middel aan de onderliggende dekvloer bevestigd worden.
- Een dilatatievoeg van 5 mm moet mee opgenomen worden in de perimeter van de ruimte.
- Voor ruimtes van meer dan 200 m², voorziet u best een dilatatievoeg van 10 mm rond de perimeter van de ruimte.
- Indien een muur of lengte van een ruimte langer is dan 20 lineaire meter moet ook een minimale dilatatievoeg van 5 mm voorzien worden binnen de vloeroppervlakte.
- U voorziet ook best een dilatatievoeg tussen deuropeningen, vooral bij

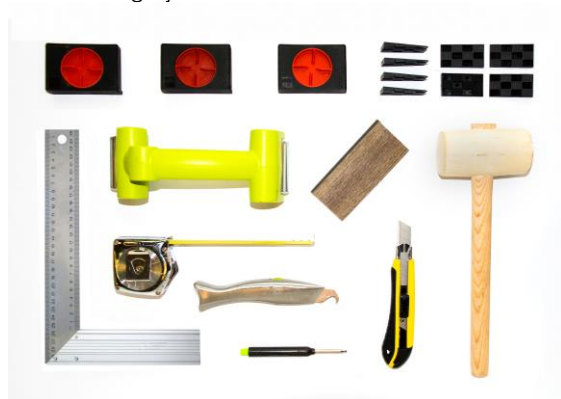
temperatuurverschillen tussen de verschillende ruimtes.

⇒ Voor slimme oplossingen om dilatatievoegen af te dekken, zie 'De afwerking van uw vloer'

Stap voor stap installatie van uw vloer

Aanbevolen gereedschap

- Meetlint
- Potlood
- Winkelhaak
- Stanley mes
- Handroller
- Terugslag- of rubberen hamer
- Aanslagblok
- Afstandhouders om de rijen vast te leggen bij een ongelijke muren

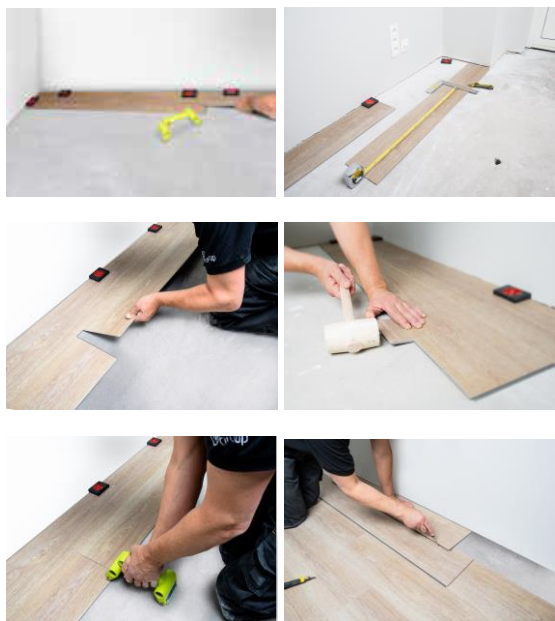


1. De Moduleo Click design floors-planken of -tegels kunnen op twee verschillende manieren aan elkaar bevestigd worden: tong-in-groef of groef-onder-tong. De eenvoudigste manier is echter groef-onder-tong, waarbij u van links naar rechts werkt
2. Het voordeel van het Moduleo Click design floors-systeem is dat u uw eigen beginpositie kan bepalen. U kan in het midden van de ruimte beginnen en naar beide kanten werken, of u kan bij de muur beginnen en naar de andere kant toewerken
3. Bepaal de installatierichting van de Moduleo Click design floors-vloer. Meet de ruimte nauwkeurig om te bepalen of de eerste rij

planken of tegels moet versmald worden. Als dat niet het geval is, dient de onderste lip van de groef van de eerste rij planken of tegels verwijderd te worden. Gebruik een recht mes om de groef recht af te snijden.

4. Leg het eerste paneel van de eerste rij in de hoek van de kamer aan uw linkerkant als u naar de muur kijkt. Werk altijd van links naar rechts en met de tong naar u toe.
5. Leg de eerste rij in een rechte lijn en klik de kopse zijden aan elkaar. Plaats de korte zijde van het profiel in de kopse zijde van de vorige plank of tegel en druk het paneel omlaag. U gebruikt best een handroller om de kopse zijden op een veilige manier met elkaar te verbinden. We adviseren hiervoor de Xtrafloor™ roller.
6. Gebruik de verstelbare afstandhouders om eventuele ongelijkheid van de wand uit te vullen zodat de planken of tegels niet verschuiven en 100% geïnstalleerd worden.
7. Meet de laatste plank of tegel zorgvuldig uit waarbij u de benodigde dilatatievoeg van 5 mm langs de wand handhaaft. Plaats de plank of tegel niet volledig dicht tegen de muur. Snij het afgemeten stuk van de plank of tegel af en plaats het op dezelfde manier als de voorgaande planken of tegels. Wees er zeker van door de volledige slijtlaag te snijden vooraleer u de overtollige plank of tegel afbreekt langs de ingesneden zijde.
8. Voor een mooie en natuurlijke uitstraling raden wij aan om het stuk dat overblijft van de eerste rij te gebruiken als het eerste stuk in één van de volgende rijen.
9. Voor de tweede/volgende rij, pak een nieuwe plank of tegel en bepaal hoe groot deze moet zijn (of gebruik een stuk dat over is van één van de vorige rijen). Zorg ervoor dat de naad van de korte zijde tenminste 20-30 cm verschilt van de naad van de korte zijde van een vorige rij.





10. Plaats de tweede rij op dezelfde manier als de eerste rij. Begin aan de linkerkant en schuif de groef van de plank of tegel in een hoek van ongeveer 25° onder de tong van de vorige rij, waarbij u de groef in de tong klikt door de plank of tegel neer te leggen en stevig tegen de eerste rij te duwen. Gebruik een terugslag- of rubberen hamer en een aanslagblok of een uitgesneden stukje plank- of tegelprofiel om de planken of tegels stevig tegen elkaar te slaan en om ervoor te zorgen dat de clickverbinding van de lange zijde zich volledig sluit.
11. Plaats daarna de tweede plank of tegel door de groef van de plank of tegel in een hoek van ongeveer 25° C onder de tong van de vorige rij te schuiven. Plaats de linkerhoek van de kopse zijde tegen de vorige plank of tegel en laat de kortste zijde van het profiel in de kopse zijde van de vorige plank of tegel schuiven, duw naar voor en duw alles op zijn plaats met een handroller. Herhaal dit totdat u het einde van de rij bereikt. Hamer de eindverbindingen niet op hun plaats.
12. Herhaal de stappen 9-11 tot alle rijen gelegd zijn, behalve de laatste.
13. Om de laatste rij planken of tegels te kunnen leggen, dient u deze in de meeste gevallen smaller te maken. Doe dit als volgt: leg de eerste plank of tegel aan de linkerkant bovenop de vorige rij met de groef naar de muur toe. Leg nog een plank of tegel ondersteboven tegen de

rand van de muur en markeer de plank of tegel eronder. Snij de plank of tegel op maat en leg de laatste rij.

14. Deurposten en verwarmingsbuizen dienen ook afzonderlijk te worden uitgesneden. Snij eerst de plank of tegel op de juiste lengte. Plaats hem daarna naast het object en teken de juiste vorm af. Snij de plank of tegel vervolgens op maat. Deurposten kunnen indien nodig op maat gezaagd worden. De Moduleo Click design floors-vloer kan er dan netjes onder gelegd worden.

⇒ Voor slimme oplossingen om dilatatievoegen af te dekken, zie 'De afwerking van uw vloer'

De afwerking van uw vloer

Xtrafloor™ biedt een ruim assortiment van slimme oplossingen voor de afwerking van uw vloer. Het aanbod combineert unieke functionaliteit met stijl: een slijtvaste oplossing die zorgt voor een vlotte overgang op elk moment.

Manieren om de dilatatievoeg naar de muur af te dekken

Xtrafloor™ standaard plinten: de perfecte overgang

- Waterbestendig
- Slijtvast
- Perfect waterbestendige hoekoplossing



Xtrafloor™ schilderplinten: stijl naar keuze

- Uniek waterbestendig materiaal
- Stem de kleur van uw plinten en muren op elkaar af
- Gebruik onze renovatieplinten bovenop bestaande plinten



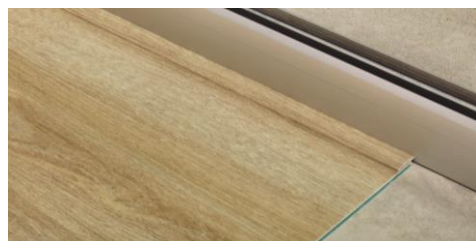
Xtrafloor™ eindprofiel

- Dun aluminium profiel voor een minimalistisch design en een chique, moderne look



Manieren om de dilatatievoeg onder een groot raam of drempel af te dekken

- Xtrafloor™ eindprofiel zoals hierboven aanbevolen



Manieren om de dilatatievoeg binnen de vloeroppervlakte voor lengtes van meer dan 20 m af te dekken

Xtrafloor™ T-profiel

- Dun aluminium profiel voor een minimalistisch design en een chique, moderne look
- Duurzame en gemakkelijke oplossing om de voeg tussen 2 aan elkaar palende vloeren op hetzelfde niveau af te dekken



Manieren om uw vloer te verbinden met hoger of lager gelegen vloeroppervlakken

Xtrafloor™ Adapter profiel

- Dun aluminium profiel voor een minimalistisch design en een chique, moderne look
- Verbindt de vloer met lager gelegen vloeroppervlakken met een hoogteverschil van max 6mm



Xtrafloor™ Multifunctioneel profiel

- Dun aluminium profiel voor een minimalistisch design en een chique, moderne look
- Verbindt de vloer met om het even welk type hoger of lager gelegen vloeroppervlak, met een maximaal hoogteverschil van 12,3 mm

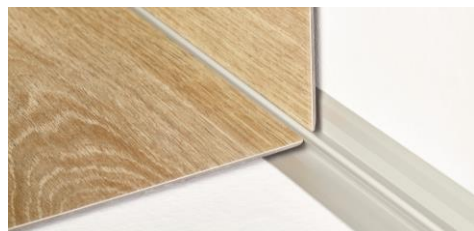


Manieren om uw trap dezelfde afwerking te geven als de vloer

Xtrafloor™ trapprofielen:

- Dun aluminium profiel voor een minimalistisch design en een chique, moderne look
- Trapprofielen voor binnen- en buitenhoek voor LVT Dryback en Click

Opmerking: Moduleo Click design floors dient volledig verlijmd te worden op de trap treden en tegen de stootborden van de trap.



⇒ Voor specifieke installatie-instructies voor Xtrafloor™ plinten, profielen en trapprofielen, zie www.Xtrafloor.com

Onderhoud van uw vloer

Goede onderhoudsprocedures helpen bij het behouden van het uiterlijk en verlengen de levensduur van een Moduleo-vloer. De frequentie van het onderhoud hangt af van de gebruiksintensiteit en de hoeveelheid voetverkeer in de ruimte, de vervuilingsgraad, de kleur en het type vloer. Moduleo-vloeren zijn extra beschermd met een Protectonite-PU lak bovenop de resistente slijtlaag. Deze lak beschermt tegen vervuiling en maakt het onderhoud gemakkelijker. Protectonite maakt ook een nabehandeling van de vloer met een beschermingsmiddel overbodig.

Externe omstandigheden

Een correct beheer van de externe omstandigheden kan preventief helpen om de vloer te beschermen, wat tijd en geld bespaart op de reiniging en het onderhoud ervan en tevens de levensduur van de vloerbekleding verlengt. De meeste vervuiling is afkomstig van een externe bron en wordt door voet- en rollend verkeer mee naar binnen gebracht. Als vuil zich ophoopt onder glijdend meubilair, wordt de vloer niet alleen vuil, maar loopt die ook (lichte) schade op in de vorm van krassen.

Entreematten

Een juiste entreezone (schoonloopzone) is sterk aanbevolen. Een aangepaste schoonloopzone kan de vervuiling van de vloer met wel 70% terugschroeven. Goed onderhouden entreematten kunnen schurende materialen door voetverkeer verwijderen en de hoeveelheid water die wordt overgebracht verminderen. Moduleo raadt entreematten aan van minstens twee stappen voor residentieel gebruik. Voorkom indien mogelijk dat de vloer in contact komt met vuil. Een geschikte entreemat voorkomt dat vuil en schurende materialen een gebouw binnenkomen, en helpt bij de reiniging en het onderhoud. Reinig de entreezone regelmatig voor optimaal resultaat. Vervang zo nodig de schoonloopmatten.

Plaats geen matten met een rubber of latex rug, rubberen meubelpoten en zwenkwielen, aangezien deze permanente vlekken kunnen achterlaten.

Belangrijk

- Verwijder onmiddellijk morsvlekken van de vinylvloer om permanente vlekken te voorkomen.
- Een natte vinylvloer kan glad zijn.
- Indien het gebruik van een pH-neutrale detergent noodzakelijk is, lees dan goed de instructies van de fabrikant voor de verdunning.
- Na reiniging moet de vloer binnen 1 tot 2 minuten droog zijn zodat er geen water met reinigingsmiddel en vuil op de vloer achterblijft.

Bescherm glijdend meubilair

Plaats vilten bescherm pads van een goede kwaliteit onder de poten van stoelen en tafels. Bescherm doppen onder meubilair dienen gebruikt te worden om puntbelasting te voorkomen.

Regelmatig reinigen

Verwijder dagelijks vuil met

- Vegen
- Stofwissen
- Stofzuigen

Verwijderen van vlekken en spatten

- Vochtige doek
- Handpad

Moppen/dweilen

- Vochtige microvezelmop
- Traditionele dweil (zo droog mogelijk)

Periodiek reinigen

Moppen/dweilen

- Vochtige mop
- Traditionele dweil (zo droog mogelijk)

Gecombineerde machine

- Rode schrobpad
- Neutraal reinigingsmiddel
- Kleine hoeveelheid water!

Onderhoud

Sprayreiniging

- High-speed machine (450 tpm)
- Rode opwrijfpad

- Spuitfles met neutraal reinigingsmiddel



Camoufleren van kleine krasjes

- High-speed machine (450 tpm)
- PU refresher
- Rode opwrijfpad
- Katoenen doeken

Aanbevolen onderhoudsproducten

Kies voor de Xtrafloor™ onderhoudsproducten, die speciaal werden ontwikkeld om de levensduur van uw Moduleo vloer te verlengen.

www.xtrafloor.com

Belangrijk onderdeel van de garantie:

- Bijna alle vloerbekleding varieert na verloop van tijd in kleur als resultaat van blootstelling aan uv-licht. Dit kan voorkomen worden door gordijnen of zonwering te gebruiken als het erg zonnig is.
- Vermijd matten met een rubberen of latex rug omdat deze vlekken kunnen veroorzaken. Ook rubberen en latex zwenkwielen (wij adviseren zwenkwiel type 'W' in overeenstemming met EN 12529) of beschermkappen onder meubilair mogen niet worden gebruikt.
- Bescherm tegen het krassen van meubelpoten door middel van brede, vrij bewegende zwenkwielen, glijders, rollers of vilten pads. Gebruik beschermkappen onder zware objecten of machines om indruk te voorkomen.
- Bij losliggende installatie wordt schade aan de vinylvloer door zware overbelasting of schuiven niet gedekt door de garantie.
- Zorg ervoor dat sigaretten, lucifers en andere hete objecten niet met de vloer in contact komen aangezien dit permanente schade kan veroorzaken.

Belangrijk: reiniging of onderhoud kan enkel gebeuren indien de Designvloer op een correcte manier geïnstalleerd werd en geen zichtbare onvolkomenheden vertoont.

Neem contact op met uw Moduleo-vertegenwoordiger / dealer voor de volledige garantievoorwaarden.

Maart 2019