

Všeobecné pokyny pro podlahy Moduleo Click



Skladavání a doprava

Kartonové krabice by měly být vždy skladovány a přepravovány na rovném povrchu a úhledně srovnané; kartonové krabice vždy ukládejte vodorovně a nikdy je nestavte na hranu. Kartonové krabice nikdy neukládejte na velmi chladná (méně než 2 °C) či velmi teplá (více než 40 °C) místa nebo na místa s vlhkostí.

Před montáží

VIZUÁLNÍ KONTROLA

Před provedením montáže výrobek prosím zkontrolujte. Zkontrolujte, zda barvy odpovídají údajům v objednávce, zda jsou množství správná a zda krabice nejsou viditelně poškozené. Během montáže zkontrolujte vinylové desky či dlaždice, zda na nich nejsou patrné žádné viditelné vady. Nemontujte žádné desky či dlaždice, které vykazují jakékoli nedokonalosti.

Doporučujeme, abyste pro každou montáž používali materiály z jedné výrobní šarže, jelikož nemůžeme zaručit shodu odstínu mezi různými šaržemi.

Národní předpisy

Podmínky a montáž na daném místě musejí vždy splňovat požadavky příslušných národních předpisů a montážních norem.

VHODNOST

- Podlahy Moduleo Click lze pokládat na vhodně připravený podklad, jako je beton, cementová stěrka, anhydrit (síran vápenatý), dřevo, překližka, dřevořískové desky a keramické dlaždice (viz příprava podlahy).
- Podlahy Moduleo Click je možné používat s tradičním vodním podlahovým vytápěním a chladicími systémy. Systémy s elektrickými dráty se nedoporučují, pokud systém není uzavřen v alespoň 9mm vhodné stěrkovací hmotě. Je třeba se vyvarovat přímému kontaktu s elektrickými topnými systémy. V případě pochybností kontaktujte vašeho distributora.
- Podlahy Moduleo Click jsou vhodné pouze pro montáž do interiéru.
- Sezónní teplotní podmínky: Podlahy Moduleo Click lze používat v jakýchkoli interiérových podmínkách, jako jsou např. zimní zahrady s regulací teploty či rekreační domy. Za všech okolností udržujte teplotu mezi 6 °C a 35 °C. Vyvarujte se rychlému nárůstu teploty o více než 5 °C za 12 hodin.
- V případě komerčních aplikací, kde se budou používat kolečkové židle či těžké valivé zátěže, důrazně doporučujeme namontovat podlahu Moduleo Dryback. Pokud si však přejete použít podlahu Moduleo Click, obraťte se prosím na tým technické podpory společnosti Moduleo.

SLOŽENÍ, KONSTRUKCE A KVALITA PODKLADOVÉ VRSTVY PODLAHY

Znalosti ohledně složení a konstrukce poskytují cenné informace, které vám umožňují u podkladové vrstvy podlahy správně zkontrolovat přijatelnou vlhkost, namáhání v tlaku a pevnost v tahu. Kromě toho vám tyto informace řeknou, jaký typ přípravy podlahy, jakou samonivelační stěrku a možnou izolaci proti vlhkosti budete během procesu montáže potřebovat.

V případě jakýchkoli nejasností či pochybností ohledně kvality či složení podkladové vrstvy vaší podlahy se poraďte s výrobcem či dodavatelem podlahy nebo samonivelační stěrky.

PŘÍPRAVA PODKLADOVÉ VRSTVY PODLAHY

Nepravidelnosti na podkladové vrstvě podlahy

Dobrá příprava podkladu je pro bezproblémovou montáž zásadní. Je zásadní pro vynikající povrchovou úpravu podlahy Moduleo Click. Vzhled podlahy Moduleo Click bude pouze tak dobrý, jak je kvalitní podklad, na kterém je namontovaná. Jakékoli nepravidelnosti podkladové vrstvy podlahy se u hotové podlahy projeví, a proto je třeba podkladovou vrstvu před montáží vhodně připravit.

Podkladová vrstva podlahy musí být tvrdá, hladká, čistá a suchá a také se na ní nesmějí vyskytovat žádné defekty a musí být vhodná pro daný účel. V případě potřeby oškrábejte a odstraňte stará lepidla a taktéž položenou samonivelační stěrku. Ujistěte se, že podkladová vrstva podlahy je rovná a že na ní nejsou žádné chemické látky ani jiné nečistoty.

Nerovnosti na podkladové vrstvě podlahy nesmějí být větší než 2 mm naměřené na délce 200 cm.

Vhodná překližka nebo samonivelační stěrka by měla být zvolena tak, aby zajistila, že se na povrchu hotové podlahy neprojeví žádné nepravidelnosti. Výběr vhodných materiálů, včetně překližky, vyhlazovací/samonivelační stěrky a jakýchkoli doplňkových výrobků, však bude záviset na pracovním využití prostoru a musí jej schválit dodavatel preparativních materiálů a zhotovitel podlahy.

Veškeré použité materiály pro přípravu podlahy se musejí používat v souladu s doporučením výrobce a v souladu s národními normami pro pružné podlahové krytiny.

Obsah vlhkosti podkladové vrstvy podlah

- Nevytápěné cementové stěrky: méně než 2,0 cm
- Cementové stěrky s podlahovým vytápěním: méně než 1,8 cm
- Nevytápěné anhydritové stěrky (síran vápenatý): méně než 0,5 cm
- Anhydritové stěrky (síran vápenatý) s podlahovým vytápěním: méně než 0,3 cm

Betonové a kamenné podkladové vrstvy podlah musejí mít účinnou parozábranu v souladu s národními normami pro montáž pružných podlahových krytin. Postupujte podle podrobných pokynů výrobce pro montáž parozábrany aplikované na povrch a pro použití samonivelační stěrky. Společnost Moduleo vám může poskytnout přehled doporučených výrobců a dodavatelů.



Důležité

S montáží podlahy byste neměli začít, dokud montážní technik neposoudí a neschválí podkladovou vrstvu podlahy a podmínky montáže.

Aklimatizace

Podlahy Moduleo Click se v místnosti montáže nebo v ekvivalentní oblasti musejí aklimatizovat nejméně 24 hodin před montáží nebo do té doby, než výrobek dosáhne teploty okolí. Opět platí, že se jedná o minimální teplotu 18 °C a maximální teplotu 27 °C.

- Vybalte podlahy Moduleo Click a na denním světle všechny desky nebo dlaždice zkontrolujte, zda na nich nejsou nějaké vady nebo nesrovnalosti v barvě.

Desky či dlaždice naskládejte na sebe do rovných hromádek mimo dosah topení, chlazení či oken s přímým intenzivním slunečním světlem. To je z důvodu postupné aklimatizace.

Teplotní podmínky před montáží

Podlahy Moduleo Click by se měly montovat při pokojové teplotě v rozsahu 18 °C až 27 °C a s teplotou podlahy vyšší než 15 °C.



Při montáži v oblastech chladnějších, než je doporučeno, dojde k ovlivnění montážních vlastností podlah Moduleo Click. Desky nebo dlaždice budou méně pružné, řezání bude těžší a bude obtížné vyříznout malé kousky. Čím nižší teplota, tím obtížnější montáž. Při montáži v oblastech teplejších, než je doporučeno, vám doporučujeme, abyste se poradili s místním prodejcem či montážním technikem o tom, jak vytvořit vhodné podmínky pro montáž.

Zahájení montáže

TEPLOTNÍ PODMÍNKY BĚHEM MONTÁŽE

Konstantní teplota, která nekolísá o více než 5 °C za den a která není nižší než požadovaná teplota místnosti 18 °C a než požadovaná teplota podkladové vrstvy podlahy 15 °C, by měla být udržována 24 hodin před montáží, během montáže a 72 hodin po montáži.

PODLAHOVÉ VYTÁPĚNÍ

Podlahy Moduleo Click je možné použít s tradičním vodním podlahovým vytápěním za předpokladu, že teplota místnosti je po dobu aklimatizace, během montáže a 72 hodin po montáži konstantní (18 °C). 24 hodin po montáži je třeba teplotu podlahového vytápění postupně zvyšovat, a to v přírůstcích po 5 °C za den, dokud nedosáhne svých standardních provozních teplotních podmínek, přičemž maximální provozní teplota je 27 °C. Pro vhodnost systému prosím nahlédněte do pokynů výrobce.

PODLAHOVÉ CHLAZENÍ

Podlahy Moduleo Click je možné také namontovat přes podlahové chladicí systémy. Teplota přiváděné chladicí vody však nesmí být nižší, než je teplota rosného bodu. Při teplotě nižší, než je teplota rosného bodu, bude docházet ke kondenzaci, a proto může dojít k poškození podlahové krytiny. Termostaty v místnosti nesmějí být nikdy nastaveny na teplotu, která je o více než 5 °C nižší než pokojová teplota.

DOPORUČENÝ PODKLAD

Nainstalování správného podkladu je prvořadé. Ať už budete potřebovat vynikající omezení hluku, řešení do vysoce zatěžovaných prostředí, nebo podklad pro všeobecné účely, je podklad Xtrafloor™ tím vhodným podkladem pro vaše požadavky.

Xtrafloor™ Base: Použití v obytných domech

- Vyšší zvuková izolace ($\Delta L_w = 13$ dB díky 4,5mm podlaze Moduleo Click)
- Ochranná fólie a lehce přilnavá fólie pro snadnou montáž
- Vhodné pro podlahové vytápění i chlazení
- Nabízí vynikající rozměrovou stálost
- Není vhodný pro kolečkové židle nebo vysokozátěžové použití



Xtrafloor™ Flex Pro: Vysokozátěžové použití

- Vyšší zvuková izolace ($\Delta L_w = 13$ dB díky 4,5mm podlaze Moduleo Click)
- Ochranná fólie a lepicí fólie citlivá na tlak pro snadnou montáž
- Vhodné pro podlahové vytápění i chlazení
- Nabízí vynikající rozměrovou stálost
- Vhodné pro kolečkové židle a valivé zátěže až do 250 kg



XtrafloorTM Silent: Vynikající zvuková izolace pro použití v obytných domech

- Vyšší zvuková izolace ($\Delta L_w = 21$ dB a $\Delta L_{lin} = 10$ dB díky 4,5mm podlaze Moduleo Click)
- Protiskuzová svrchní vrstva pro rychlou a snadnou instalaci
- Vhodné pro podlahové vytápění i chlazení
- Není vhodné pro kolečkové židle nebo pro vysokozátěžové použití a oblasti, které jsou vystavené přímému slunečnímu světlu, např. zimní zahrady, nebo pro oblasti s nadměrným kolísáním teplot.



Podklady XtrafloorTM Base a XtrafloorTM Flex Pro, jak je doporučeno výše, mohou vyhladit drobné nepravidelnosti s **maximální šířkou 5 mm a hloubkou 2 mm**. To umožňuje montáž přes stávající podlahové krytiny, např. keramické dlaždice, linoleum, kompaktní podlahy z PVC a dřevěné prkenné podlahy.

MONTÁŽ PODKLADU

Položte pásy podkladu k sobě, kraj ke kraji, v úhlu 90° ve směru pokládky nové podlahové krytiny.

Podklady XtrafloorTM Base a XtrafloorTM Flex-Pro je třeba pokládat stranou s fólií PET nahoru a podklad XtrafloorTM Silent je třeba položit protiskuzovou stranou nahoru. Jednotlivé pásy není nutno nijak spojovat. Oddělte fólii PET z podkladového archu (neplatí pro podklad XtrafloorTM Silent), vždy jen jednu část najednou, a začněte pokládat svou novou podlahu podle pokynů pro montáž. Nepoužívejte penetraci ani jiné lepidlo.

POŽADOVANÁ DILATAČNÍ SPÁRA

- Podlaha Moduleo Click je „plovoucí“ podlaha. Desky by neměly být přilepeny ani připevněny k podkladové vrstvě podlahy.
- Do délky obvodu místnosti/prostoru je třeba započítat 5mm dilatační spáru. • V případě ploch větších než 200 m² doporučujeme vytvořit na obvodu místnosti/prostoru dilatační spáru v šířce 10 mm.
- Pokud navíc bude jedna zeď nebo řada delší než 20 lineárních metrů, měla by být na ploše podlahy ponechána dilatační spára v šířce 5 mm.
- Doporučujeme ponechat dilatační spáru mezi dveřmi, a to zejména tam, kde jsou mezi různými oblastmi teplotní rozdíly.

⇒ Podívejte se do části „Dokončení vaší podlahy“, kde naleznete chytrá řešení pro zakrytí dilatační spáry.

Montáž „zacvaknutím“ krok za krokem

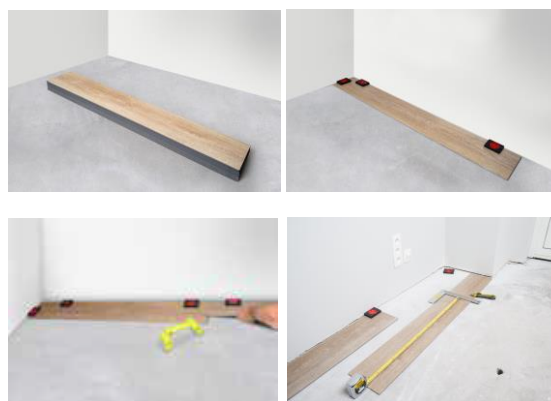
Doporučené nástroje:

- Svinovací metr
- Tužka
- Trojúhelník (rýsovací)
- Odlamovací nůž
- Ruční váleček
- Kladívko se zpětným rázem nebo gumové kladívko
- Doražeč
- Vymezovací vložky pro nastavení řad u nerovných stěn



1. Desky podlahového systému Moduleo Click lze spojovat dvěma různými způsoby, buď „pero do drážky“ nebo „drážka pod pero“. Nejjednodušší postupem je však „drážka pod pero“, kdy se pracuje zleva doprava.
2. Výhodou podlahového systému Moduleo Click je, že umožňuje, abyste si pozici, odkud začnete, zvolili sami. Můžete začít uprostřed místnosti/prostoru a pracovat na obou stranách nebo začít u stěny a pracovat směrem dovnitř.
3. Určete si směr montáže podlahy Moduleo Click. Pečlivě si místnost přeměřte, abyste určili, zda není nutné první řadu desek zúžit. Pokud to nutné není, bude potřeba u první řady desek odstranit spodní okraj s drážkou. Použijte odlamovací nůž a úhledně spodní okraj s drážkou odřízněte.
4. Začněte položením první řady v rohu místnosti na své levé straně, když se díváte na stěnu. Vždy pracujte zleva doprava a pero musí vždy směřovat směrem k vám.

5. Položte první řadu v přímém směru a čelní strany do sebe zacvakněte. Krátkou stranu profilu vložte do čelní strany předchozí desky a zatlačte desku směrem dolů. Pro spojování čelních stran doporučujeme používat ruční váleček tak, aby spoj pevně do sebe zapadl. Doporučujeme používat váleček Xtrafloor™.
6. Pomocí vymezovacích vložek vyplňte obrys stěny tak, aby se desky nepohybovaly a byly 100% namontované.
7. U posledního kusu si změřte poslední desku, tak aby byla dodržena požadovaná dilatační spára. Desku nepokládejte úplně natěsně ke stěně. Označený kus vždy odřízněte a namontujte koncovou desku stejným způsobem jako předchozí desky. Při řezání desky pomocí odlamovacího nože se před odlomením desky ujistěte, že jste prořezli nášlapnou vrstvu.
8. Abyste docílili atraktivního a přirozeného vzhledu, doporučujeme použít kus, který zbyl z první řady, jako první kus v řadách následujících.
9. U druhé/další řady vezměte novou desku a rozhodněte, jak velký první kus musí být (nebo použijte jednu ze zbylých z předchozích řad). Ujistěte se, že přední spoj je alespoň 20–30 cm jinak než v předchozích řadách.
10. Druhou řadu namontujte stejným způsobem jako tu první: začněte na levé straně a zasuněte drážku desky v úhlu asi 25° nad pero předchozí řady a zacvakněte drážku do pera tak, že desku položíte a současně ji pevně zatlačíte proti první řadě. Podél dlouhé hrany je vhodné použít kladívko se zpětným rázem nebo pryžové kladívko a doražeč nebo uřízněte kousek profilu desky a desky k sobě těsně sklepněte a ujistěte se, že je zacvakávací mechanismus pevně zajištěn.





11. Dále namontujte druhou desku zasunutím drážky pod úhlem 25° do pera předchozí řady. Levý roh čelní strany umístěte proti předchozí desce a pak krátkou stranu profilu nechte klesnout do čelní strany předchozí desky, zatlačte směrem dolů a zamáčkněte na místo pomocí ručního válečku. Opakujte, dokud nedosáhnete konce řady. Koncové spoje nezatloukejte na místo.
12. Opakujte kroky 9 až 11, dokud nejsou řady hotové a nezbývá položit už jen poslední řada.
13. Pro namontování poslední řady desek je obvykle nutné je zúžit. Postupujte následovně: položte desku nahoru na předchozí řadu tak, aby drážka směřovala směrem ke stěně, položte další desku obráceně až k okraji stěny a označte si desku pod ní. Ořízněte desku na daný rozměr a namontujte poslední řadu.
14. Svislé částí zárubní a topné potrubí je třeba také namontovat jednotlivě. Nejprve desku seřízněte na správnou délku, potom ji umístěte vedle daného objektu a nakreslete, kde správně bude spojení. Seřízněte desku na správnou velikost. Svislé částí zárubní je v případě potřeby také možné nařezat (podřezat) na potřebnou velikost. Podlahy Moduleo Click mohou být pod nimi namontovány úhledně.

⇒ Podívejte se do části „Dokončení vaší podlahy“, kde naleznete chytrá řešení pro zakrytí dilatační spáry.

Dokončení vaší podlahy

Xtrafloor™ nabízí celou řadu chytrých podlahových řešení pro dokončení vaší podlahy. Nabídka v sobě spojuje jedinečnou funkčnost a styl: odolné řešení, které zaručuje plynulé přechody za všech okolností.

JAK ZAKRÝT DILATAČNÍ SPÁRU KE STĚNĚ

Standardní podlahová lišta Xtrafloor™: perfektní přechod

- Odolné proti vodě
- Odolné proti opotřebení
- Perfektní voděodolné řešení do rohů



Přetíratelné podlahové lišty Xtrafloor™: styl dle vlastní vůle

- Unikátní voděodolný materiál
- Soulad barev u soklů a stěn opatřených podkladovým nátěrem
- Použijte naši renovační podlahovou lištu na stávající sokly





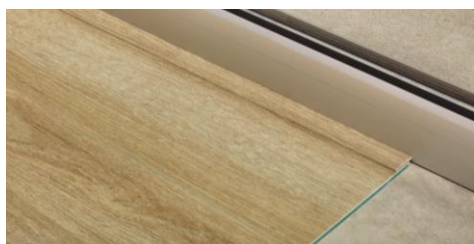
Koncový profil Xtrafloor™

- Elegantní hliníkový profil pro minimalistický design, který podlaze propůjčuje elegantní a moderní vzhled



JAK ZAKRÝT DILATAČNÍ SPÁRU POD VELKÝM OKENNÍM RÁMEM NEBO PRAHEM

- Koncový profil Xtrafloor™, jak je doporučeno výše



JAK ZAKRÝT DILATAČNÍ SPÁRU V PLOŠE PODLAHY PRO ŘADY DELŠÍ NEŽ 20 M

T profil Xtrafloor™

- Elegantní hliníkový profil pro minimalistický design, který podlaze propůjčuje elegantní a moderní vzhled
- Odolné a snadné řešení pro zakrytí spáry mezi 2 přilehlými podlahami na stejné úrovni



JAK SPOJIT VAŠI PODLAHU S PLOCHOU PODLAHY NA VYŠŠÍ ČI NIŽŠÍ ÚROVNI

Adaptérový profil Xtrafloor™

- Elegantní hliníkový profil pro minimalistický design, který podlaze propůjčuje elegantní a moderní vzhled
- Spojte podlahu s nižší podlahovou plochou s výškovým rozdílem maximálně 6 mm



Multifunkční profil Xtrafloor™

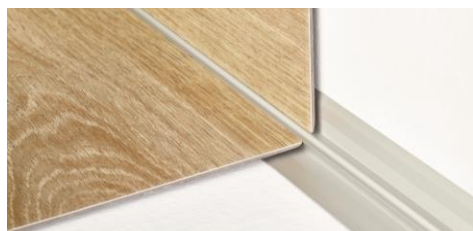
- Elegantní hliníkový profil pro minimalistický design, který podlaze propůjčuje elegantní a moderní vzhled
- Spojte podlahu s jakýmkoli typem výše či níže položené podlahové plochy s výškovým rozdílem až do 12,3 mm



JAK UKONČIT VAŠE SCHODY ZE STEJNÉHO MATERIÁLU JAKO PODLAHA

Schodová hrana Xtrafloor™:

- Elegantní hliníkový profil pro minimalistický design, který podlaze propůjčuje elegantní a moderní vzhled
- Vnitřní a vnější rohová schodová hrana na podlahy LVT Dryback na zacvaknutí Poznámka: Podlahy Moduleo Click musejí být na stupnicích i podstupnicích přichyceny.



⇒ Pro pokyny ohledně specifické montáže podlahových lišt, profilů a schodových hran Xtrafloor™ se prosím obraťte na www.Xtrafloor.com

Údržba vaší podlahy

Vhodné postupy údržby pomohou zachovat vzhled a prodlouží životnost podlahy Moduleo. Frekvence údržby bude záviset na množství a typu provozu, stupni znečištění, barvě a typu podlahy. Podlahy Moduleo mají na odolné nášlapné vrstvě ochranný polyuretanový lak Protectonite. Tento lak chrání proti ušpinění a celkovou údržbu usnadňuje. Díky vrstvě Protectonite je také zbytečná jakákoli následná úprava s ochranným leštěním.

VNĚJŠÍ PODMÍNKY

Vhodné zvládnutí vnějších podmínek dokáže pomoci ochránit podlahovou krytinu, ušetřit tak čas i náklady na čištění a údržbu a také prodloužit její životnost. Většina nečistot pochází z vnějšího prostředí a je přenášena dovnitř na obuvi a na valivých přepravních prostředcích. Pokud pod posouvaným nábytkem uvíznou nečistoty, pak dojde nejen ke znečištění podlahy, ale také k jejímu (menšímu) poškození v podobě škrábanců.

VSTUPNÍ ROHOŽKY

Důrazně doporučujeme používat náležitě čisticí zóny/rohožky. Znečištění podlahy se díky nim sníží až o 70 %. Vstupní rohožky, pokud jsou správně udržované, mohou účinně odstraňovat abrazivní materiál z obuvi a také snižovat množství přenesené vody. Pro podlahy Moduleo se doporučuje používat vstupní rohože o velikosti minimálně na dva plné kroky. Je-li to možné, zabraňte, aby se špína dostala na podlahu. Vhodný systém rohoží může pomoci zabránit tomu, aby se do budovy dostala špína a abrazivní materiál a také může pomoci s čištěním a údržbou.

Čisticí zónu s rohožemi pravidelně čistěte, aby mohla fungovat optimálním způsobem. V případě potřeby čisticí rohože vyměňte.

Vyhnete se používání rohoží podlepených gumou či latexem, nábytkem s gumovými nožičkami a gumovými kolečky, protože mohou zanechávat trvalé skvrny.

Důležité

- Dbejte na to, abyste jakýkoli materiál rozlitý na podlaze okamžitě utřeli a minimalizovali riziko vzniku trvanlivých skvrn.
- Vinylová podlahová krytina může být za mokra kluzká.
- Je-li nutné použití čisticího prostředku s neutrálním pH, dodržujte pečlivě doporučení výrobce ohledně ředění.
- Po vyčištění by měla být podlaha do 1 nebo 2 minut vysušena tak, aby na ní nezůstávala žádná zbytková voda s čisticím prostředkem a aby na podlaze nezůstávaly nečistoty.

OCHRANA POSUVNÉHO NÁBYTKU

Pod nohy židlí a stolu dejte kvalitní ochranné plstěné podložky. Měly by se používat nábytkové krytky, aby se zabránilo vysokému bodovému zatížení.

PRAVIDELNÉ ČIŠTĚNÍ

Denní odstraňování špíny

- Zametání
- Vytírání na sucho
- Vysávání

Odstraňování skvrn a fleků

- Vlhký hadřík
- Ruční pad

Vlhké vytírání

- Vlhký mop s mikrovláknem
- Tradiční vytírání (co možná nejsušší)

PŘÍLEŽITOSTNÉ ČIŠTĚNÍ

Vytírání

- Vlhké vytírání
- Tradiční vytírání (co možná nejsušší)

Strojové čištění

- Červený čisticí pad
- Neutrální čisticí prostředek
- Malé množství vody!

ÚDRŽBA

Čištění s rozprašováním

- Vysoké otáčky (450 ot./min.)
- Červený vysoušecí pad
- Rozprašovací láhev s neutrálním čisticím prostředkem



Maskování menších rýh

- Vysoké otáčky (450 ot./min.)
- Polyuretanový obnovovací prostředek
- Červený vysoušecí pad
- Bavlněné hadičky

DOPORUČENÉ PROSTŘEDKY NA ÚDRŽBU

Zvolte si prostředky na údržbu Xtrafloor™, které jsou speciálně vyvinuté a prodlužují životnost vašich podlah Moduleo.

www.xtrafloor.com

Důležitá část ze záruky:

- Téměř všechny podlahové krytiny, jsou-li vystavené UV světlu, se v průběhu času začnou barevně odlišovat. Tomu se vyhnete tak, že při příliš silném slunečním svitu zatáhnete závěsy nebo použijete jinou ochranu proti slunečnímu záření.
- Nepoužívejte rohožky podlepené gumou nebo latexem, protože mohou zanechávat skvrny. Stejně tak nelze používat gumová a latexová kolečka (my doporučujeme kolečka typu „W“ v souladu s normou EN 12529) či ochranné krytky pod nábytkem.
- Podlahu před poškrábáním způsobeným nábytkovými nohama chraňte pomocí širokých, volně se pohybujících koleček, sanic, válečků či plstěných podložek. Pod těžké předměty nebo přístroje používejte nábytkové krytky, abyste zabránili vzniku rýh.
- V případě neodborné montáže se na poškození vinylových podlahových krytín, které je způsobené příliš těžkým zatížením nebo posunováním, nevztahují záruční podmínky.
- Nedovolte, aby se do kontaktu s podlahou dostaly cigarety, zápalky nebo jiné horké předměty, protože tyto předměty mohou způsobit trvalé poškození.

Důležité: Čištění či údržba se může uskutečnit pouze tehdy, když jsou podlahy Moduleo správně namontované a nejsou na nich žádné viditelné nedostatky.

Kompletní záruční podmínky získáte u zástupce/prodejce společnosti Moduleo.

Březen 2019