

Instructions Générales d'installation pour Design Floors Click



Stockage et transport

Les cartons doivent être entreposés et transportés sur une surface plane, en piles bien ordonnées, et doivent toujours être posés à plat, jamais à la verticale. Ne stockez jamais les cartons dans des endroits très froids (moins de 2° C), très chauds (plus de 40° C) ou humides.

Avant la pose

Inspection visuelle

Vérifiez le produit avant la pose. Vérifiez que les coloris correspondent à ceux commandés, que les quantités sont correctes et que les boîtes ne présentent pas d' endommagement visible. Assurez-vous pendant la pose que les lames ou dalles ne présentent pas de défauts visibles. Ne posez pas de lames ou dalles présentant des imperfections.

Nous vous recommandons de toujours utiliser les matériaux d'un même lot de production pour chaque pose étant donné que nous ne pouvons garantir une uniformité parfaite entre les différents lots.

Réglementations nationales

Les conditions du site et de pose doivent toujours être conformes aux réglementations nationales et aux normes d'installation en vigueur.

Convient pour

- Après une préparation adéquate du support, les revêtements de sol Design Click peuvent être posés sur béton, chape de ciment, anhydrite (sulfate de calcium), panneaux de bois, de contreplaqué ou de particules et carrelage (voir Préparation du sol).
- Les revêtements de sol Design Click peuvent être posés sur des supports équipés de systèmes hydrauliques de chauffage et de

climatisation par le sol. Les systèmes de chauffage à résistances électriques ne sont pas recommandés, sauf si le système est encastré au minimum dans 9 mm de produit d'égalisation. Évitez le contact direct avec des systèmes à résistances électriques. En cas de doute, demandez un avis complémentaire.

- Les revêtements de sol Design Click conviennent uniquement pour une pose en intérieur.
- Conditions de températures saisonnières : les revêtements de sol Design Click conviennent à toutes les situations intérieures, notamment aux vérandas à température contrôlée et aux maisons de vacances. Dans tous les cas, maintenez la température entre 6° C et 35° C. Évitez les montées rapides de température de plus de 5C° en 12 heures.
- Pour les applications commerciales impliquant l' utilisation de chaises à roulettes ou de matériel roulant lourd, nous recommandons vivement d' utiliser des revêtements de sol Design Dryback. Cependant, si vous voulez vraiment utiliser un revêtement de sol Design Click, contactez votre équipe de support technique Design Floors.

Composition, construction et qualité du support

La connaissance du support, de sa composition et de son mode de construction fournit des informations précieuses qui vous permettront de vérifier le taux d' humidité du support ainsi que sa résistance de compression et de traction. Ces

informations vous permettront en outre de définir le type de préparation, le produit d' égalisation et éventuellement la protection anti-remontée d' humidité à utiliser au cours de la pose.

En cas d' ambiguïté ou de doute concernant la qualité ou la composition de votre support, consultez votre fournisseur de solutions concernant la préparation de support ou le produit d'égalisation.

Préparation du support

Irrégularités du support

Pour éviter les soucis lors de l'installation, une bonne préparation du support est indispensable. Elle est essentielle pour une finition impeccable des revêtements de sol Design Click. L' aspect d'un sol Design Click dépendra avant tout de la qualité du support sur lequel il est posé. Toutes irrégularités présentes sur le support seront visibles après la pose, elles doivent donc être réparées avant la pose du revêtement.

Le support doit être dur, lisse, propre et sec, et exempt de défauts. Il doit par ailleurs convenir à l'usage auquel il est destiné. Si nécessaire, grattez et ôtez les anciens adhésifs ainsi que tout produit d' égalisation n' adhérant pas au sol. Assurez-vous que le support est plat et exempt de substances chimiques et de graisse.

Les irrégularités du support ne doivent pas dépasser 2 mm sur une largeur de 200 cm..

Utilisez un panneau de contreplaqué/produit d'égalisation pour assurer qu'aucune irrégularité n'est visible au travers de la surface du sol fini. Le choix des matériaux adéquats, comme les panneaux de contreplaqué, le produit de lissage ou d'égalisation et les produits auxiliaires, dépend de l'utilisation prévue pour la zone et doit être effectué en accord avec le fournisseur des matériaux de préparation et le poseur.

Tous les matériaux de préparation du sol doivent être conformes aux recommandations du fabricant et aux normes nationales pour les revêtements de sol résilients.

Teneur en humidité du support

- Chapes ciment non-chauffées, moins de 2,0 CM % à 75 % RH (UK)
- Chapes ciment chauffées par le sol, moins de 1,8 CM % - 75 % RH (UK)
- Chapes anhydrite (sulfate de calcium) non chauffées moins de 0,5 CM %
- Chapes anhydrite (sulfate de calcium) chauffées par le sol moins de 0,3 CM %

Les supports en terre-plein doivent être équipés d'un système de protection anti-remontée d'humidité (DPM) conforme aux normes nationales pour la pose de revêtements de sol résilients. Respectez les instructions détaillées du fabricant pour la pose d'un système de protection appliqué sur la surface et pour l'utilisation d'un produit d'égalisation. Design Floors peut fournir une liste des fabricants et fournisseurs recommandés.



Important

La pose du revêtement de sol ne doit débuter que si le poseur a évalué et approuvé le support et les conditions de pose.

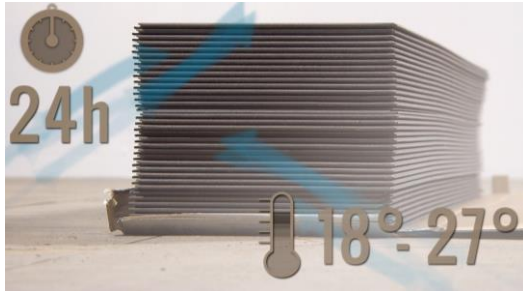
Adaptation à la température

Les revêtements de sol Design Click doivent s'adapter à la température dans la pièce où ils seront posés, ou dans un espace équivalent, pendant au minimum 24 heures préalablement à la pose, ou jusqu'à ce que le produit ait atteint la température ambiante. Ici encore, la température doit être comprise entre 18° C et 27° C.

- Déballez les revêtements de sol Design Click et inspectez toutes les lames ou dalles à la lumière du jour afin de vérifier si elles ne présentent pas d'éventuels défauts ou variations de couleurs.
- Superposez les lames ou les dalles en piles bien droites, à l'abri de la chaleur, du froid ou des fenêtres exposées à la lumière intense directe du soleil. L'adaptation à la température se fera ainsi progressivement.

Conditions de température avant la pose

Les revêtements de sol Design Click doivent être posés dans une pièce dont la température est comprise entre 18° C et 27° C et dont la température au sol est supérieure à 15° C.



Une pose effectuée dans des zones plus froides influence les propriétés de pose des revêtements de sol Design Click. Les lames ou les dalles perdent leur flexibilité, la découpe est plus compliquée et les petites pièces sont difficiles à couper. Plus la température est basse plus la pose sera compliquée.

Pour une pose dans des zones dont la température est plus élevée que les températures recommandées, nous conseillons de contacter votre détaillant/poseur pour qu'il vous aide à obtenir des conditions de pose optimales.

Démarrer la Pose

Conditions de température pendant la pose

Il convient de maintenir une température constante, ne variant pas de plus de 5° C par jour, avec une température ambiante d'au moins 18° C et une température du support d'au moins 15° C, 24 heures avant la pose, pendant toute la durée de la pose et 72 heures après la pose.

Chauffage par le sol

Les revêtements de sol Design Click peuvent être utilisés avec les systèmes traditionnels hydrauliques de chauffage par le sol, à condition que la température ambiante y soit constante à 18° C pendant la période d'adaptation à la température, de pose et 72 heures après la pose. 24 heures après la pose, le chauffage du support doit être augmenté progressivement à raison de 5° C par jour jusqu'à atteindre des conditions de fonctionnement standard, avec une température maximale de fonctionnement de 27° C. Pour en savoir plus sur la compatibilité du système, consultez les instructions du fabricant.

Climatisation par le sol

Les revêtements de sol Design Click peuvent également être posés au-dessus de systèmes de climatisation par le sol. Toutefois, la température d'approvisionnement en eau de refroidissement ne peut être inférieure à la température du point de rosée. Les températures inférieures à ce point provoqueront de la condensation et sont dès lors susceptibles d'endommager le revêtement de sol. Les thermostats installés dans la pièce ne doivent jamais être réglés à une température inférieure de plus de 5° C à la température ambiante.

Sous-couche recommandée

La pose de la sous-couche adéquate est essentielle. Que vous recherchiez un excellent contrôle acoustique, une solution pour des revêtements de sol à usage intensif ou une base pour une utilisation multiple, Xtrafloor™ dispose d'une sous-couche qui répond à vos exigences.

Xtrafloor™ Base : usage résidentiel

- Isolation acoustique améliorée ($\Delta L_w=13$ dB avec 4,5 mm revêtement de sol Design Click)
- Film protecteur et surface légèrement adhésive résistant à la pression pour une pose aisée
- Convient à une utilisation avec un chauffage et une climatisation par le sol
- Assure une excellente stabilité dimensionnelle
- Ne convient pas aux chaises à roulettes ou à une utilisation intensive



Xtrafloor™ Flex Pro : utilisation intensive

- Isolation acoustique améliorée ($\Delta L_w=13$ dB avec 4,5 mm revêtement de sol Design Click)
- Film protecteur et adhésif résistant à la pression pour une pose aisée
- Convient à une utilisation avec un chauffage et une climatisation par le sol

- Assure une excellente stabilité dimensionnelle
- Adapté aux chaises à roulettes et au matériel roulant jusqu'à 250 kg



Xtrafloor™ Silent : isolation acoustique supérieure pour utilisation résidentielle

- Isolation acoustique améliorée ($\Delta L_w=21$ dB et $\Delta L_{lin}=10$ dB avec 4,5 mm Click)
- Enduit antidérapant pour une pose rapide et aisée
- Convient à une utilisation avec un chauffage et une climatisation par le sol
- Ne convient pas aux chaises à roulettes ou à une utilisation intensive. Ne convient pas dans les zones avec exposition directe au soleil ou soumises aux variations excessives de la température, comme les vérandas.



Xtrafloor™ Base & Xtrafloor™ Flex Pro, recommandés ci-dessus, lissent les petites irrégularités de **maximum 5 mm de largeur et 2 mm de profondeur**. Cela permet une pose par-dessus un revêtement de sol existant comme le carrelage, le linoléum, ou les sols en PVC compact et le parquet non flottant.

Installation de la sous-couche

Positionnez les lés de sous-couche en bord-à-bord à 90° par rapport au sens de pose final du revêtement.

Xtrafloor™ Base et Xtrafloor™ Flex-Pro doivent être posés avec le côté du film en PET vers le haut et Xtrafloor™ Silent doit être posé avec le côté antidérapant vers le haut. Il est inutile de fixer les feuilles entre elles.

Une section à la fois, séparez le film en PET de la feuille de sous-couche (sauf pour Xtrafloor™ Silent) et commencez à poser le nouveau revêtement de sol conformément aux instructions de pose. N'utilisez pas de primer ou d'autres adhésifs.

Joint de dilatation requis

- Design Click est un revêtement de sol à pose flottante. Les lames ou dalles ne doivent pas être collées ou fixées au support.
- Il convient d'inclure un joint de dilatation de 5 mm sur tout le périmètre de la zone/pièce.
- Pour les zones de plus de 200 m², il est recommandé de créer un joint de dilatation de 10 mm sur tout le périmètre de la pièce/zone.

- Par ailleurs, si un mur individuel dépasse les 20 mètres linéaires, prévoyez un joint de dilatation de 5 mm sur la surface du revêtement de sol.
- Il est recommandé de prévoir un joint de dilatation entre les passages de portes, en particulier s'il y a une différence de température entre les deux zones.

⇒ Pour des solutions intelligentes permettant de masquer le joint de dilatation, consultez la section « Finition du revêtement de sol ».

Pose pas à pas pour Click

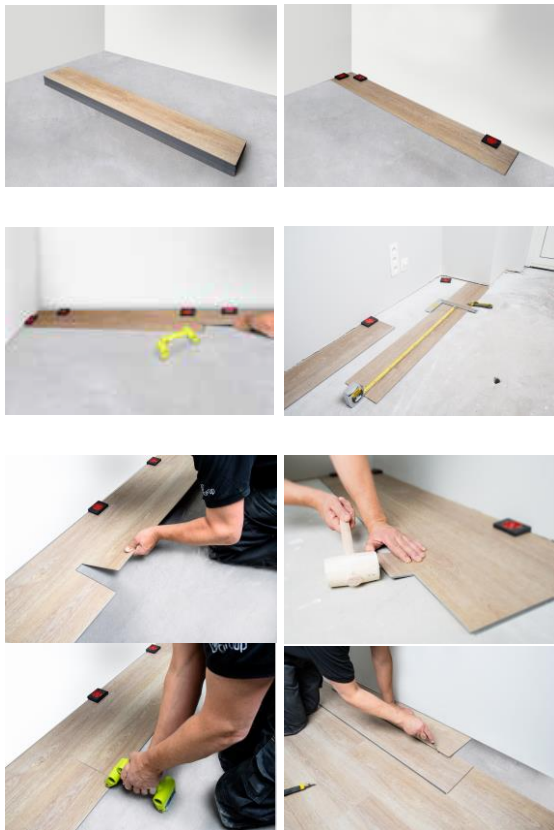
Outils recommandés :

- Mètre ruban
- Crayon
- Équerre
- Cutter
- Rouleau à main
- Butoir ou marteau en caoutchouc
- Cale de frappe
- Entretoises pour définir les lignes pour un mur irrégulier



1. Les lames ou dalles des revêtements de sol Design Click peuvent s'assembler de deux manières, soit par insertion de la languette dans la rainure, soit par la méthode de la rainure sous la languette. La procédure la plus simple est cependant la méthode de la rainure sous la languette, de gauche à droite.
2. L' avantage du système Click est qu'il permet de choisir le point de départ. Vous pouvez démarrer au milieu de la pièce/zone et travailler de part et d' autre de votre point de départ, ou démarrer du mur et progresser vers l' intérieur.
3. Déterminez le sens de pose du revêtement de sol Design Click. Mesurez précisément la pièce pour déterminer si la première ligne de lames ou dalles doit être rétrécie. Dans le cas contraire, vous devez supprimer la lèvre inférieure de la rainure de la première ligne de lames ou dalles. À l' aide d' un cutter, coupez soigneusement la lèvre de la rainure inférieure.
4. Posez tout d' abord la première ligne au coin de la pièce, à votre gauche lorsque vous faites face au mur. Travaillez toujours de gauche à droite en dirigeant les languettes vers vous.
5. Posez la première ligne en ligne droite et cliquez les extrémités des têtes pour les assembler. Placez le côté court du profilé dans la tête de la lame ou la dalle précédente et appuyez sur les lames ou les dalles vers le bas. Il est recommandé d' utiliser un rouleau à main pour relier les extrémités des têtes pour fixer correctement le joint. Nous vous recommandons d' utiliser le rouleau Xtrafloor™
6. Utilisez les entretoises pour combler le contour du mur et assurer que les lames ou dalles ne bougent pas et sont installées à 100%.
7. Pour la dernière pièce, mesurez la dernière planche pour maintenir le joint de dilatation requis. Ne posez pas les lames ou dalles en pression contre le mur. Coupez les pièces marquées et ajustez le dernier panneau de la même manière que les précédents. Lorsque vous coupez le panneau au cutter, veillez à traverser la couche d'usure avant de casser le panneau.
8. Pour obtenir un rendu naturel et agréable, nous recommandons d' utiliser la chute de coupe de la ligne 1 comme première pièce des lignes suivantes.
9. Pour la deuxième ligne/ligne suivante, prenez un nouveau panneau et déterminez la taille de la première pièce (ou utilisez les restes des lignes précédentes). Veillez à ce que le joint avant soit décalé d' au moins 20 à 30 cm par rapport aux lignes précédentes.
10. Ajustez la deuxième ligne comme la première: démarrez de la gauche et glissez la rainure du panneau à un angle inférieur à 25° sur la languette de la ligne précédente, cliquez la rainure dans la languette en aplatissant le panneau tout en le poussant fermement vers la première ligne. Sur la longueur, il est conseillé d' utiliser un marteau en

caoutchouc et une cale de frappe, ou de couper un morceau d' un profilé de la lame ou de la dalle pour marteler les panneaux afin qu' ils se solidarisent et d' assurer ainsi que le mécanisme de clipsage soit fermement verrouillé.



11. Ajustez ensuite le deuxième panneau en glissant la rainure sous la languette de la ligne précédente, à un angle inférieur à 25° . Positionnez le coin gauche de l'extrémité de tête contre le panneau précédent puis laissez glisser le côté court du profilé dans l'extrémité de tête du panneau précédent, poussez vers le bas et à l'aide d'un rouleau à

main, appuyez pour ajuster. Répétez l'opération jusqu'à atteindre la fin de la ligne. N'utilisez pas le marteau pour positionner les joints des extrémités.

12. Répétez les étapes 9 à 11 jusqu'à ce que toutes les lignes soient complétées sauf la dernière.
13. En règle générale, il est nécessaire de rétrécir la dernière ligne de lames ou dalles pour l' ajuster. Procédez comme suit : placez un panneau par-dessus la ligne précédente, rainure vers le mur ; placez un autre panneau à l'envers à l'extrémité du mur et marquez le panneau du dessous. Coupez le panneau à la bonne taille et ajustez la dernière ligne.
14. Les chambranles et les tuyaux de chauffages doivent également être ajustés individuellement. Coupez tout d'abord le panneau à la bonne longueur, puis placez-le à côté de l'objet et tracez l'ajustement correct. Coupez ensuite le panneau à la bonne taille. Le cas échéant, les chambranles peuvent également être décollés, ce qui permet de poser ensuite très simplement les revêtements de sol Design Click sous les chambranles.

⇒ **Pour des solutions intelligentes permettant de masquer le joint de dilatation, consultez la section « Finition du revêtement de sol ».**

Finition du revêtement de sol

Xtrafloor™ propose des solutions intelligentes pour la finition de votre revêtement de sol. La gamme allie fonctionnalité exclusive et style : une solution résistante qui assure une transition souple en toutes circonstances.

Comment masquer le joint de dilatation du mur

Plinthes Xtrafloor™ standard : la transition parfaite

- Étanche
- Résistant à l'usure
- Solution d'angle parfaitement étanche



Plinthes à peindre Xtrafloor™: le style de votre choix

- Matériau étanche unique
- Coordonnez les couleurs de vos plinthes à peindre pré-enduites et de vos murs
- Utilisez nos plinthes pour rénovation par-dessus les plinthes existantes



Profilé de finition Xtrafloor™

- Profilé en aluminium lisse au design minimaliste pour une touche chique et moderne.



Comment masquer le joint de
Dilatation sous un encadrement
De fenêtre ou un seuil

- Profilé de finition souple Xtrafloor™ comme recommandé ci-dessus.



Comment masquer le joint de
dilatation à la surface même du sol
Pour plus de 20 m

Profilé en Xtrafloor™

- Profilé en aluminium lisse au design minimaliste pour une touche chique et moderne
- Solution simple et durable pour masquer le joint de dilatation entre deux sols adjacents de même niveau.



Comment assurer la transition entre
mon revêtement de sol et un sol
Plus haut ou plus bas

Profilé adaptable Xtrafloor™

- Profilé en aluminium lisse au design minimaliste pour une touche chique et moderne
- Reliez le revêtement de sol avec des surfaces de sol plus basses, avec une différence de hauteur jusqu' à 6 mm



Profilé multifonctions Xtrafloor™

- Profilé en aluminium lisse au design minimaliste pour une touche chique et moderne
- Reliez le revêtement de sol avec tout autre type de surface plus haute ou plus basse, avec une différence de hauteur jusqu'à 12,3 mm

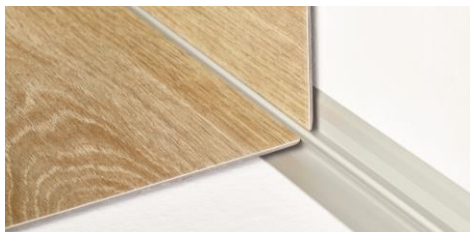


Comment finir les escaliers dans le même matériau que le sol

Nez de marche Xtrafloor™:

- Profilé en aluminium lisse au design minimaliste pour une touche chique et moderne
- Nez de marché intérieur et extérieur pour LVT Dryback et Click

Remarque : les revêtements de sol Design Click doivent adhérer aux marches et aux contremarches des escaliers.



⇒ Pour obtenir des instructions de pose spécifiques concernant les plinthes, les profilés et les nez de marche Xtrafloor™, consultez www.Xtrafloor.com

Entretien de votre sol

Des procédures d'entretien adéquates permettent de préserver l'apparence et de prolonger la durée de vie de vos revêtements de sol Design. La fréquence d'entretien dépendra de la densité et du type de trafic, du degré de salissure, ainsi que de la couleur et du type de revêtement. Les revêtements de sol Design sont dotés d'une couche d'usure résistante et d'une laque Protectonite-PU. Cette laque protège des salissures et simplifie l'entretien dans son ensemble. Grâce à Protectonite, le traitement ultérieur à la cire protectrice est inutile.

Conditions extérieures

La saine gestion des conditions extérieures peut aider à protéger les sols, ce qui représente un gain de temps et une économie sur le nettoyage et l'entretien et prolonge par ailleurs la durée de vie des sols. La saleté provient en grande partie de l'extérieur et est transportée à l'intérieur par les chaussures ou le passage de roulettes. Si elle se loge sous des meubles coulissants, elle risque non seulement de tacher le sol, mais aussi de le griffer (légèrement).

Tapis anti-salissures

Une zone/un tapis de décrochage adéquat(e) est vivement recommandé(e) et réduit jusqu'à 70 % les salissures sur les sols. Lorsqu'ils sont

bien entretenus, les tapis anti-salissures peuvent supprimer efficacement les matières abrasives transportées par les chaussures et réduire la quantité d'eau absorbée. Design Floors recommande de placer au minimum un tapis anti-salissures équivalent à deux enjambées complètes. Évitez dans la mesure du possible que la saleté n'atteigne le sol. L'installation adéquate d'un tapis anti-salissures contribuera à éviter que les matières salissantes et abrasives ne pénètrent dans le bâtiment et permettra ainsi de simplifier le nettoyage et l'entretien.

Un tapis de dégrassage nettoyé régulièrement fonctionne de manière optimale. Remplacez au besoin le tapis anti-salissures.

Évitez les tapis à endos en caoutchouc ou en latex, les pieds de meubles en caoutchouc et les roulettes, qui peuvent laisser des traces.

Important

- Si vous renversez, veillez à essuyer immédiatement toute trace sur le revêtement vinyle pour réduire le risque de taches permanentes.
- Le revêtement de sol vinyle peut être glissant lorsqu'il est mouillé.
- Si l'utilisation d'un détergent au pH neutre est nécessaire, suivez les instructions et respectez les recommandations de dilution du fabricant.
- Le sol sèche en 1 à 2 minutes après le nettoyage. Il ne reste donc aucun résidu d'eau et de détergent sale sur le revêtement de sol.

Protection des meubles coulissants

Placez des patins en feutre de bonne qualité sous les chaises et les pieds de table. Utilisez des coupelles pour meubles pour éviter la concentration de charges lourdes.

Nettoyage régulier

Ôter la saleté du quotidien

- Balayage
- Nettoyage à sec
- Aspiration

Détacher

- Torchon humide
- Chiffon-gant

Nettoyage humide

- Serpillère humide en microfibre
- Serpillère traditionnelle (aussi sèche que possible)

Nettoyage occasionnel

Nettoyer à la serpillère

- Serpillère humide
- Serpillère traditionnelle (aussi sèche que possible)

Machine combinée

- Disque nettoyant rouge
- Détergent neutre
- Peu d'eau !

Entretien

Nettoyer au spray

- Grande vitesse (450 rpm)
- Disque de lustrage sec rouge
- Bouteille de spray avec détergent neutre



Dissimuler de petites griffures

- Grande vitesse (450 rpm)
- Rafraîchisseur PU
- Disque de lustrage sec rouge
- Chiffons en coton

Produits d'entretien recommandés

Optez pour les produits d'entretien Xtrafloor™. Ils sont spécialement conçus pour vos revêtements de sol Design et en prolongent la durée de vie.

www.xtrafloor.com

Passage important de la garantie :

- Presque tous les revêtements changeront de couleur avec le temps s' ils sont exposés aux rayons UV. Pour éviter cela, placez des rideaux ou des écrans solaires lorsque le soleil est très fort.
- Évitez les tapis à endos en caoutchouc ou en latex, qui peuvent laisser des traces. Évitez également d' utiliser des roulettes ou embouts de protection en caoutchouc ou en latex sous les pieds des meubles (nous recommandons des roulettes de type « W » conformément à la norme EN 12529).
- Protégez le revêtement de sol des griffures occasionnées par les pieds des meubles à l' aide de roulettes mobiles, des patins ou des feutres. Utilisez des embouts de protection sous les meubles ou les appareils lourds.
- En cas de pose flottante, les dommages causés aux revêtements de sol en vinyle par la surcharge ou en glissant/poussant des meubles, ne sont pas couverts par la garantie.
- Ne laissez pas les cigarettes, les allumettes ou autres objets très chauds entrer en contact avec le revêtement de sol, ces objets provoqueraient des dégâts permanents.

Important : le nettoyage et l' entretien ne peuvent être effectués que si les revêtements de sol design sont correctement posés et ne comportent aucune imperfection visible.

Contactez votre représentant/détaillant Design Floors pour connaître les conditions de garantie complètes.

Mars 2019