

Zalecenia ogólne Design Floors Click



Przechowywanie i transport

Kartony należy przechowywać i transportować na płasko, ułożone w równych stosach. Kartony w każdym przypadku należy przechowywać na płasko i nigdy nie należy ich ustawiać pionowo. Kartonów nie należy przechowywać w miejscach bardzo zimnych (poniżej 2C°), bardzo ciepłych (powyżej 40° C) ani wilgotnych.

Przed instalacją

INSPEKCJA WYGLĄDU

Przed instalacją należy sprawdzić, czy kolory i ilość produktu są zgodne z zamówionymi oraz czy na opakowaniach nie ma żadnych widocznych uszkodzeń. W trakcie instalacji należy sprawdzać, czy poszczególne panele albo płytki nie mają żadnych widocznych wad. Nie należy instalować paneli albo płytek, na których widoczne są jakiegokolwiek niedoskonałości.

Zalecamy, aby w każdej instalacji stosować materiały z jednej partii produkcyjnej, ponieważ nie jesteśmy w stanie zagwarantować pełnego dopasowania odcieni wykładzin pochodzących z różnych partii.

Przepisy krajowe

Warunki w miejscu instalacji i jej wykonanie muszą każdorazowo spełniać wymogi odpowiednich przepisów i standardów krajowych.

ZASTOSOWANIE

- Panele i płytki Click Design Floors można kłaść na odpowiednio przygotowanych podłożach betonowych, z jastrychu cementowego, z jastrychu anhydrytowego (siarczan wapnia), drewnianych, ze sklejki, z płyt wiórowych i na płytkach ceramicznych (patrz punkt „Przygotowanie podłoża”).
- Panele i płytki Click Design Floors można stosować na tradycyjnych wodnych

systemach ogrzewania i chłodzenia podłogowego, natomiast nie zaleca się stosowania ich na systemach elektrycznych w postaci kabli, o ile system taki nie jest zabezpieczony odpowiednią masą wyrównującą o grubości co najmniej 9 mm. Należy unikać bezpośredniej styczności z elektrycznymi systemami ogrzewania podłogowego w postaci kabli. W razie wątpliwości, należy zasięgnąć dalszej porady.

- Panele i płytki Click Design Floors nadają się wyłącznie do stosowania wewnątrz budynków.
- Sezonowe zmiany temperatury: panele i płytki Click Design Floors są odpowiednie do wszelkich zastosowań wewnątrz budynków typu werandy z kontrolowaną temperaturą i domy letnie. W każdym przypadku temperatura powinna być utrzymywana na poziomie 6-35°C i należy unikać gwałtownego podnoszenia temperatury o więcej niż 5°C na 12 godzin.
- W przypadku zastosowań obiektowych, w których stosuje się krzesła na kółkach lub duże obciążenia dynamiczne, zdecydowanie zalecamy stosowanie Design Floors Dryback. Jednakże, jeżeli nadal chcą Państwo zastosować Click Design Floors, prosimy o kontakt z Działem Technicznym IVC.

SKŁAD, STRUKTURA I JAKOŚĆ PODŁOŻA

Znajomość składu i struktury podłoża pozwalają na dokładne sprawdzenie jego wilgotności oraz jego wytrzymałości na ściskanie i rozciąganie.

Ponadto stanowią one wskazówkę dotyczącą tego, w jaki sposób należy je przygotować oraz jaką zastosować masę wyrównującą i ewentualną izolację przeciwwilgociową.

W przypadku wątpliwości dotyczących jakości lub składu podłoża, należy skonsultować się z dostawcą albo producentem materiałów do przygotowania podłoża i masy wyrównującej.

Przepisy krajowe

Warunki w miejscu instalacji i jej wykonanie muszą każdorazowo spełniać wymogi odpowiednich przepisów i standardów krajowych.

PRZYGOTOWANIE PODŁOŻA

NIERÓWNOŚCI PODŁOŻA

Aby wykonać bezproblemową instalację oraz doskonałe wykończenie paneli lub płytek Click Design Floors, należy właściwie przygotować podłoże. Ostateczny wygląd paneli bądź płytek Click Design Floors zależy od jakości podłoża, na których są zainstalowane. Wszelkie ewentualne mankamenty podłoża będą widoczne na posadzce, dlatego też przed instalacją musi być ono odpowiednio przygotowane.

Podłoże musi być solidne, twarde, gładkie, czyste i suche, a także wolne od uszkodzeń i zdadne do użytku zgodnie ze swoim przeznaczeniem. W razie konieczności należy zeszkrobać i usunąć resztki starego kleju oraz luźnej masy wyrównującej. Podłoże musi być równe i wolne od substancji chemicznych oraz wszelkich innych zanieczyszczeń.

Nierówność podłoża nie może przekraczać 2 mm mierzonych na szerokości 200 cm.

Aby przez powierzchnię wykończonej posadzki nie przebijały żadne nierówności, na podłożu należy zastosować odpowiednią sklejkę albo masę wyrównującą, przy czym wybór odpowiednich materiałów, w tym sklejki bądź masy wyrównującej, a także wszelkich produktów pomocniczych, uzależniony jest od przeznaczenia danej powierzchni i musi być uzgodniony z dostawcą tych materiałów oraz z instalatorem posadzki.

Wszelkie materiały do przygotowania podłoża należy stosować zgodnie z zaleceniami ich producentów oraz krajowymi standardami dla elastycznych pokryw podłogowych.

WILGOTNOŚĆ PODŁOŻA

- Nieogrzewany jastrych cementowy: poniżej 2,0% wilgotności – 75% RH (UK)
- Jastrych cementowy na ogrzewaniu podłogowym: poniżej 1,8% wilgotności – 75% RH (UK)
- Nieogrzewany jastrych anhydrytowy (siarczan wapnia): poniżej 0,5% wilgotności
- Jastrych anhydrytowy (siarczan wapnia): na ogrzewaniu podłogowym: poniżej 0,3% wilgotności

W przypadku znajdujących się bezpośrednio na gruncie podłoża betonowych lub kamiennych należy zastosować skuteczną izolację przeciwwilgociową, zgodnie z krajowymi standardami instalacji elastycznych pokryw podłogowych. Podczas montażu izolacji na powierzchni podłoża oraz stosowania masy

wyrównującej należy ściśle przestrzegać zaleceń ich producentów. Na Państwa życzenie Dział Techniczny IVC może udostępnić listę zalecanych producentów i dostawców tych materiałów.



Uwaga

Instalacji wykładziny nie należy rozpoczynać zanim instalator nie oceni i nie zaakceptuje podłoża oraz warunków panujących w miejscu instalacji.

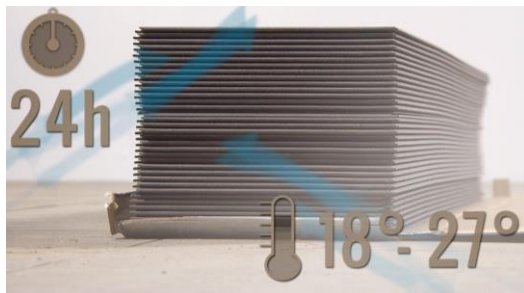
AKLIMATYZOWANIE

należy aklimatyzować w miejscu instalacji (lub w pomieszczeniu, w którym panują takie same warunki) przez co najmniej 24 godziny przed montażem lub do momentu osiągnięcia przez produkt takiej samej temperatury co otoczenie, czyli nie mniej niż 18° C i nie więcej niż 27° C.

- Panele albo płytki Click Design Floors należy rozpakować i sprawdzić w świetle dziennym, czy nie ma na nich żadnych ewentualnych defektów lub rozbieżności odcieni.
- Panele lub płytki należy ułożyć równo jedno na drugim z dala od źródeł ogrzewania, chłodzenia i okien o intensywnym nasłonecznieniu. Ma to na celu stopniowe aklimatyzowanie produktu.

TEMPERATURA PRZED INSTALACJĄ

Panele i płytki Moduleo Click Design Floors należy instalować w temperaturze pomieszczenia wynoszącej 18-27° C i przy temperaturze podłoża wynoszącej powyżej 15° C.



Instalacja w miejscach o niższej temperaturze niż zalecana sprawi, że panele lub płytki Moduleo Click Design Floors będą mniej giętkie i trudniej będzie je ciąć (szczególnie na mniejsze kawałki). Im niższa temperatura pomieszczenia, tym trudniejsza instalacja.

W przypadku instalacji w miejscach cieplejszych niż zalecane, odpowiednie warunki montażu należy skonsultować z Państwem lokalnym sprzedawcą lub instalatorem wykładzin.

Rozpoczęcie instalacji**TEMPERATURA W TRAKCIE INSTALACJI**

Przez 24 godziny przed, w trakcie i przez 72 godziny po instalacji należy utrzymywać stałą temperaturę, której wahania dobowe nie mogą przekraczać 5° C i która nie jest niższa od wymaganych 18° C w pomieszczeniu oraz 15° C na podłożu.

OGRZEWANIE PODŁOGOWE

Panele i płytki Click Design Floors można stosować na tradycyjnych wodnych systemach ogrzewania podłogowego, pod warunkiem utrzymania stałej temperatury pomieszczenia wynoszącej 18° C podczas klimatyzowania i instalacji produktu oraz przez 72 godziny po jej zakończeniu. Po 24 godzinach od zakończenia instalacji należy włączyć ogrzewania i stopniowo podnosić jego temperaturę o 5° C na dobę aż do uzyskania standardowej temperatury grzania, która nie może przekraczać 27° C. W przypadku wątpliwości dotyczących stosowania produktu na danym systemie należy postępować zgodnie z zaleceniami jego producenta

PODŁOGOWE SYSTEMY CHŁODZENIA

Panele i płytki Click Design Floors można również instalować na podłogowych systemach chłodzenia, przy czym temperatura dopływu wody

chłodzącej nie powinna spadać poniżej temperatury punktu rosy, ponieważ będzie to powodować kondensację, która może prowadzić do uszkodzenia pokrycia podłogowego. Termostatów w pomieszczeniu nie należy nigdy ustawiać o więcej niż 5° C poniżej temperatury pomieszczenia.



ZALECANE PODKŁADY

Niezmiernie ważnym jest instalacja właściwego podkładu. W zależności od tego, czy chcą Państwo uzyskać doskonałe wygłuszenie, odpowiednie rozwiązanie do miejsca o bardzo dużym natężeniu ruchu czy podkład o ogólnym przeznaczeniu, wymogi te spełniają różne rodzaje podkładów Xtrafloor.

Gwarancja

Nasza gwarancja obejmuje instalację z zastosowaniem podkładów Xtrafloor, natomiast nie uwzględnia innych podkładów.

Podkład Xtrafloor Base: do stosowania w lokalach mieszkalnych

- Lepsza izolacja akustyczna ($\Delta L_w=13$ dB dla Click Design Floors 4,5 mm)
- Folia ochronna i ułatwiająca instalację lekko przyczepna powłoka
- Można stosować z ogrzewaniem i chłodzeniem podłogowym
- Zapewnia doskonałą stabilność wymiarów
- Nie nadaje się do miejsc, gdzie stosowane będą krzesła na kółkach lub o dużym natężeniu ruchu

Podkład Xtrafloor Flex Pro: do stosowanie w miejscach o dużym natężeniu ruchu

- Lepsza izolacja akustyczna ($\Delta L_w=13$ dB dla Click Design Floors 4,5 mm)
- Folia ochronna i ułatwiająca instalację lekko przyczepna powłoka
- Można stosować z ogrzewaniem i chłodzeniem podłogowym
- Zapewnia doskonałą stabilność wymiarów
- Odpowiedni do miejsc gdzie będą stosowane krzesła na kółkach i obciążenie dynamiczne do 250 kg. o dużym natężeniu ruchu



Podkład Xtrafloor Silent: najwyższej klasy izolacja akustyczna do stosowania w lokalach mieszkalnych

- Lepsza izolacja akustyczna ($\Delta L_w=21$ dB i $\Delta L_{lin}=10$ dB dla Click Design Floors 4,5 mm))
- Powłoka przeciwpoślizgowa ułatwiająca szybką i łatwą instalację
- Można stosować z ogrzewaniem i chłodzeniem podłogowym
- Nie nadaje się do miejsc, gdzie stosowane będą krzesła na kółkach lub o dużym natężeniu ruchu oraz narażonych na bezpośrednie działanie światła słonecznego i nadmierne wahania temperatury, na przykład na werandach



Zalecane powyżej podkłady Xtrafloor Base i Xtrafloor Flex Pro mogą wygładzać niewielkie nierówności o maksymalnej szerokości 5 mm i głębokości 2 mm, co umożliwia instalację na istniejących pokryciach podłogowych, takich jak płytki ceramiczne, linoleum, wykładziny kompaktowe z PCW i deski podłogowe.

INSTALACJA PODKŁADU

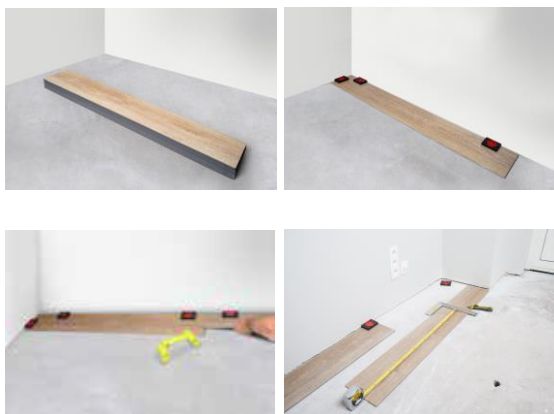
Ułóż arkusze obok siebie w taki sposób, aby stykały się brzegami, prostopadle do kierunku kładzenia nowego pokrycia podłogowego. Podkłady Xtrafloor Base i Xtrafloor Flex-Pro należy kłaść stroną pokrytą folią PET do góry, a podkłady Xtrafloor Silent stroną przeciwpoślizgową do góry. Nie ma potrzeby przytwierdzania do siebie kolejnych arkuszy. Oddzielaj po kawałku folię PET (nie dotyczy Xtrafloor Silent) od arkusza podkładu i zacznij układać nowe pokrycie podłogowe zgodnie z zaleceniami instalacji. Nie należy stosować gruntu ani kleju.

WYMAGANA PRZERWA DYLATACYJNA

- Podłoga z paneli i płytek Click Design Floors jest Podłoga „pływającą”. Paneli ani nie należy przyklejać ani mocować do podłoża
- Na obrzeżu pomieszczenia lub powierzchni należy zapewnić przerwę dylatacyjną o szerokości 5 mm.
- W przypadku powierzchni większych niż 200 m² zaleca się utworzenie wokół ich obrzeża przerwy dylatacyjnej o szerokości 10 mm.
- Ponadto w przypadku gdy pojedyncza ściana lub ciąg jest dłuższy niż 20 mb należy zapewnić przerwę dylatacyjną o szerokości 5 mm na powierzchni posadzki.
- Zaleca się pozostawienie przerwy dylatacyjnej między otworami drzwiowymi, szczególnie jeżeli pomiędzy poszczególnymi

wykładzin należy pamiętać o przecięciu warstwy wierzchniej przed odłamaniem panelu.

8. Aby zapewnić estetyczny i naturalny wygląd, zalecamy ułożenie kawałka pozostałego z pierwszego rzędu jako pierwszy element rzędu następnego.
9. Do ułożenia drugiego (i kolejnego) rzędu weź nowy panel i wyznacz wielkość pierwszego elementu (lub wykorzystaj resztki z poprzedniego[-ich] rzędów) upewniając się, że przednie łączenie różni się od wcześniejszych rzędów o co najmniej 20-30 cm.
10. Zamontuj drugi rząd tak samo jak pierwszy: zaczynając od lewej strony: wsuń wpust panelu pod kątem około 25° do pióra poprzedniego rzędu i zatrzaśnij wpust w piórze kładąc panel i dociskając go mocno do poprzedniego rzędu. Wzdłuż dłuższego brzegu zaleca się użycie młotka bezodrzutowego lub gumowego i dobijaka albo wyciętego kawałka profilu panelu, aby zapewnić ścisłe zamknięcie mechanizmu zatrzaśkowego.



11. Następnie zamontuj drugi panel wsuwając wpust pod kątem 25° do pióra poprzedniego rzędu. Umieść lewy narożnik krótszego brzegu przy poprzednim panelu i wpuść go do jego krótszego brzegu dociskając wałkiem ręcznym. Powtarzaj czynności do osiągnięcia końca rzędu. Nie używaj młotka do osadzenia w miejscu łączeń końcowych.
12. Powtarzaj kroki 9-11 do ukończenia wszystkich rzędów poza ostatnim.
13. Aby zamontować ostatni rząd paneli, na ogół trzeba je zwęzić. Ułóż panel na poprzednim rzędzie z wpustem w kierunku ściany oraz przysuń kolejny panel do góry nogami do krawędzi ściany i zaznacz panel pod spodem. Przytnij panel do odpowiedniego wymiaru i zamontuj ostatni rząd.
14. Powierzchnie wokół futryn i rur grzewczych również wymagają odpowiedniego przycięcia. W tym celu przytnij panel do odpowiedniej wielkości, umieść go przy futrynie lub rurze, narysuj odpowiedni kształt i wytnij go w panelu. W razie konieczności futryny można odpowiednio przyciąć, aby zainstalować pod nimi posadzkę.

⇒ **Informacje na temat pomysłowych rozwiązań służących zakrywaniu przerw dylatacyjnych można znaleźć w punkcie „Wykończenie posadzki”.**

Wykończenie posadzki

Xtrafloor oferuje szereg pomysłowych rozwiązań do wykańczania posadzek łącząc wyjątkową funkcjonalność z estetyką, czyli trwałość z płynnymi przejściami pomiędzy różnymi powierzchniami.

MASKOWANIE PRZERWY DYLATACYJNEJ PRZY ŚCIANIE

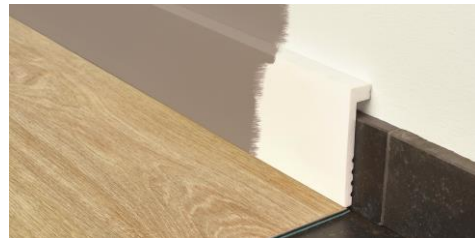
Listwy standardowe Xtrafloor: idealne przejście

- Identyczne połączenia posadzki Design Floors
- Wodoodporne
- Oporne na ścieranie
- Idealne wodoodporne rozwiązanie do narożników
- Sprawdź które wzory podłogi mają odpowiedniki w listwach standardowych Xtrafloor



Listwy do malowania Xtrafloor: swoboda wyboru wykończenia

- Wyjątkowy wodoodporny materiał
- Możliwość koordynacji kolorystycznej ze wstępnie zagruntowanymi listwami przypodłogowymi i ścianami
- Nasze listwy renowacyjne można stosować na istniejących listwach przypodłogowych



Profil końcowy Xtrafloor

- Wąski profil aluminiowy do minimalistycznego wykończenia eleganckich i nowoczesnych wnętrz



MASKOWANIE PRZERWY
DYLATACYJNEJ POD DUŻĄ
FRAMUGĄ OKIENNĄ LUB PROGIEM

- Profil końcowy Xtrafloor zalecany powyżej



MASKOWANIE PRZERWY
DYLATACYJNEJ NA POWIERZCHNI
POSADZKI W PRZYPADKU CIĄGÓW
DŁUŻSZYCH NIŻ 20 M

Profil T Xtrafloor

- Wąski profil aluminiowy do minimalistycznego wykończenia eleganckich i nowoczesnych wnętrz
- Trwałe i łatwe w stosowaniu rozwiązanie do maskowania przerwy między dwoma znajdującymi się obok siebie posadzkami na tym samym poziomie



ŁĄCZENIE POSADZKI Z
POWIERZCHNIĄ ZNAJDUJĄCĄ SIĘ
WYŻEJ LUB NIŻEJ

Profil adaptacyjny Xtrafloor

- Wąski profil aluminiowy do minimalistycznego wykończenia eleganckich i nowoczesnych wnętrz
- Do łączenia posadzki z powierzchniami znajdującymi się niżej, przy maksymalnej różnicy poziomów wynoszącej 6 mm



Profil wielofunkcyjny Xtrafloor

- Wąski profil aluminiowy do minimalistycznego wykończenia eleganckich i nowoczesnych wnętrz
- Do łączenia posadzki ze wszelkiego rodzaju innymi powierzchniami znajdującymi się wyżej lub niżej, przy różnicy poziomów wynoszącej do 12,3 mm

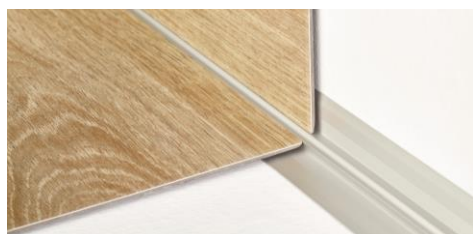


WYKAŃCZANIE SCHODÓW TYM SAMYM MATERIAŁEM CO POSADZKA

Noski schodowe Xtrafloor

- Wąski profil aluminiowy do minimalistycznego wykończenia eleganckich i nowoczesnych wnętrz
- Noski schodowe narożnikowe wewnętrzne i zewnętrzne do wykładzin podłogowych LVT dryback i click

Uwaga: Panele lub płytki Click Design Floors należy przytwierdzić do stopnic i podstopnic schodów.



⇒ **Szczegółowe zalecenia dotyczące instalacji listew, profili i nosków schodowych Xtrafloor dostępne są na stronie www.Xtrafloor.com.**

Konserwacja posadzki

Odpowiednie procedury konserwacji pomogą zachować dobry wygląd i wydłużą życie posadzki z płytek lub paneli Design Floors. Częstotliwość zabiegów konserwacyjnych uzależniona jest od nasilenia i rodzaju ruchu, stopnia brudzenia oraz odcienia i rodzaju wykładziny. Panele i płytki Moduleo Design Floors posiadają lakierowaną powłokę Protectonite-PU chroniącą odporną na ścierania warstwę użytkową. Protectonite chroni wykładzinę przed brudzeniem i ułatwia jej ogólną konserwację. Eliminuje on również konieczność późniejszego zabezpieczenia wykładziny pastą ochronną.

WARUNKI ZEWNĘTRZNE

Odpowiednie dbanie o warunki zewnątrz budynków i pomieszczeń może przyczynić się do ochrony wykładziny przed brudzeniem, co przekłada się na obniżanie nakładów czasowych i finansowych związanych z jej konserwacją oraz przyczynia się do wydłużenia jej życia. Większość zabrudzeń wnoszona jest z zewnątrz na obuwiu i kółkach wózków. W przypadku dostania się brudu pod przesuwane meble wykładzina będzie nie tylko się brudzić, ale będzie również narażona na (nieznaczne) zniszczenia w postaci zadrapań.

WYCIERACZKI

Zaleca się stosowanie strefy wycieraczek, która może zmniejszyć ilość wnoszonego brudu nawet o 70%. Odpowiednio konserwowane wycieraczki przy wejściu mogą skutecznie usuwać wnoszone na obuwiu substancje ściernie i ciała obce oraz ograniczać ilość wnoszonej wody, co pomaga w zachowaniu czystości i konserwacji posadzki. Strefa wycieraczek przy wejściu powinna być szeroka na co najmniej dwa kroki. Aby zapewnić skuteczność wycieraczek, należy je regularnie czyścić i w razie konieczności wymieniać.

Należy unikać stosowania wycieraczek kauczukowych lub na spodach z lateksu, gdyż mogą one pozostawiać plamy.

Uwaga

- Należy niezwłocznie ścierać wszelkie płyny rozlane na winylowym pokryciu podłogowym, aby zminimalizować ryzyko trwałego zaplamienia.
- Mokre winylowe pokrycia podłogowe mogą być śliskie.
- W przypadku konieczności użycia detergentu o neutralnym pH należy przestrzegać zaleceń producenta dotyczących rozcieńczenia.
- Po umyciu posadzkę należy osuszyć w ciągu 1-2 minut, aby nie pozostawiać na niej wody z detergentem i resztkami brudu.

OCHRANIACZE NA PRZESUWANE MEBLE

Pod nogami krzeseł i stołów należy zamontować dobrej jakości filcowe podkładki ochronne. Pod meble należy stosować podkładki zapobiegające punktowemu obciążaniu posadzki.

CZYSZCZENIE REGUL ARNE

Codziennie usuwanie brudu

- Zamiatanie
- Czyszczenie mopem na sucho
- Odkurzanie

Usuwanie plam

- Wilgotna szmatka
- Tworzywo do ścierania ręcznego

Mycie mopem na wilgotno

- Wilgotny mop z mikrofibry
- Mop tradycyjny (jak najmocniej odciśnięty)

CZYSZCZENIE OKRESOWE

Mycie mopem

- Wilgotny mop z mikrofibry
- Mop tradycyjny (jak najmocniej odciśnięty)

Czyszczenie urządzeniem wielofunkcyjnym

- Czerwona nakładka szorująca
- Neutralny detergent
- Niewielka ilość wody!

KONSERWACJA

Czyszczenie metodą natryskową

- Urządzenie wysokoobrotowe (450 rpm)
- Czerwona nakładka do polerowania na sucho
- Neutralny detergent w pojemniku z rozpylaczem



Maskowanie drobnych zadrapań

- Urządzenie wysokoobrotowe (450 rpm)
- Środek odświeżający PU
- Czerwona nakładka do polerowania na sucho
- Szmaty bawełniane

ZALECANE PRODUKTY DO KONSERWACJI

Do konserwacji paneli i płytek Design Floors® zalecamy specjalnie opracowane produkty Xtrafloor, które wydłużają życie posadzki.

www.xtrafloor.com

Ważne informacje dotyczące gwarancji:

- Wraz z upływem czasu większość wykładzin zmienia kolor pod wpływem działania promieni UV. Można tego uniknąć stosując w miejscach nasilonego działania światła słonecznego zasłony lub żaluzje.
- Należy unikać stosowania wycieraczek kauczukowych i na spodach z lateksu, gdyż mogą one pozostawiać plamy. Nie wolno również stosować kauczukowych lub lateksowych kółek lub podkładek ochronnych pod meble. Zalecamy stosowanie kółek typu „W” spełniających wymogi EN 12529.
- Wykładzinę należy chronić przed zadrapaniem spowodowanym przez meble stosując szerokie, swobodnie obracające się kółka, szyny, rolki lub podkładki filcowe. Pod ciężkimi sprzętami należy montować podkładki ochronne, aby zapobiec powstawaniu wgnieceń.
- W przypadku instalacji płytek lub paneli luzem nasza gwarancja nie obejmuje uszkodzeń posadzki winylowej spowodowanych przeciążeniami lub przesuwaniem przedmiotów.
- Nie należy dopuszczać do kontaktu z posadzką żaru z papierosów, płonących zapalek ani innych bardzo gorących przedmiotów, gdyż powodują one trwałe uszkodzenie wykładziny.

Uwaga: Czyszczenie i konserwację należy przeprowadzać wyłącznie, jeżeli wykładzina Design Floors została prawidłowo zamontowana i nie ma na niej żadnych widocznych usterek.

Aby otrzymać pełny tekst warunków gwarancji, prosimy o kontakt z Państwa przedstawicielem IVC Group.

Marzec 2019