

# Общее руководство Design Floors Click



## Перед установкой

### ВИЗУАЛЬНЫЙ ОСМОТР

Прежде чем приступать к монтажу изделий, их следует осмотреть. Проверьте правильность соответствия цветов и количества изделий вашему заказу. Убедитесь в отсутствии внешних повреждений коробок. При установке проверяйте планки или плитку на наличие видимых дефектов. Не следует использовать для монтажа планки или плитки с дефектами.

При установке рекомендуется использовать материалы из одной производственной партии, поскольку мы не можем гарантировать совпадение оттенков в разных партиях.

Государственные нормативы  
Условия выполнения установки должны соответствовать применимым государственным нормам и стандартам.

## Хранение и транспортировка

Картонные коробки необходимо хранить и перевозить, аккуратно уложив их на ровной поверхности. Картонные коробки следует хранить только в горизонтальном положении, запрещается ставить их на торец. Запрещено хранить картонные коробки в местах с повышенной влажностью, слишком низкой (менее 2 °С) или слишком высокой (более 40 °С) температурой.

### ОБЛАСТЬ ПРИМЕНЕНИЯ

- Design Floors Click можно устанавливать на бетон, цементную стяжку, ангидрид (сульфат кальция), древесину, фанеру, древесно-стружечные плиты и керамическую плитку после надлежащей подготовки поверхности (см. раздел «Подготовка пола»).
- Design Floors Click можно использовать с традиционными напольными системами водяного отопления и охлаждения. Не рекомендуется устанавливать системы с использованием электрических проводов, не защищенных слоем подходящего выравнивающего раствора толщиной менее 9 мм. Необходимо избегать

непосредственного контакта покрытия с системами на основе электрических проводов. В случае возникновения сомнений обратитесь за консультацией.

- Design Floors Click подходят только для установки внутри помещения.
- Сезонный температурный режим. Design Floors Click подходят для внутренних помещений с любыми условиями, включая оранжереи и загородные дома с температурным регулированием. В любых условиях температурный диапазон должен составлять 6 – 35 °С. Необходимо избегать резкого возрастания температуры (более чем на 5 °С в течение 12 часов).
- В коммерческих помещениях, где используются стулья на роликах или пол может быть подвержен воздействию большой колесной нагрузки, настоятельно рекомендуется устанавливать покрытия Design Floors Dryback. Однако если вы все же хотите устанавливать таких условиях покрытия Design Floors Click, обратитесь в службу технической поддержки компании Design Floors.

## СОСТАВ, КОНСТРУКЦИЯ И КАЧЕСТВО ОСНОВАНИЯ ПОЛА

Сведения о составе и конструкции позволяют правильно определить допустимую влажность, а также предел прочности при сжатии и растяжении основания пола. Кроме того, эта информация дает возможность определить способ подготовки пола, тип выравнивающего раствора и гидроизоляционной прокладки в случае возникновения соответствующих потребностей. При наличии сомнений или неопределенности относительно качества или состава основания пола обратитесь к производителю или поставщику используемого выравнивающего раствора для подготовки пола.

## ПОДГОТОВКА ОСНОВАНИЯ ПОЛА

### НЕРОВНОСТИ ПОВЕРХНОСТИ ОСНОВАНИЯ ПОЛА

Надлежащая подготовка поверхности — необходимое условие для установки без лишних хлопот. Для достижения качественного результата установки покрытий Design Floors Click без этого процесса не обойтись. Внешний вид покрытий Design Floors Click напрямую зависит от качества поверхности, на которую они устанавливаются. Любые неровности основания пола будут заметны под напольным покрытием, поэтому перед выполнением монтажа нужно уделить должное внимание подготовке поверхности.

Поверхность основания пола должна быть твердой, гладкой, чистой и сухой, не иметь дефектов и быть пригодной для монтажа напольного покрытия. При необходимости следует соскрести и убрать старые клеящие материалы и плохо держащийся выравнивающий раствор. Основание пола должно быть ровным. Убедитесь в отсутствии на нем химических веществ и иных загрязнений.

Допускаются отклонения в высоте поверхности основания пола не более 2 мм на 200 см длины.

Необходимо выбрать подходящий выравнивающий раствор/фанеру, обеспечивающий отсутствие заметных неровностей напольного покрытия. Однако выбор надлежащих материалов, включая фанеру, выравнивающие смеси и вспомогательную продукцию, зависит от назначения данной зоны помещения и должен быть согласован с поставщиком соответствующих материалов и подрядчиком, выполняющим монтаж напольного покрытия. Все материалы, предназначенные для подготовки поверхности пола, необходимо

использовать в соответствии с рекомендациями производителя и с соблюдением государственных стандартов в отношении упругих напольных покрытий.

#### ДОПУСТИМАЯ ВЛАЖНОСТЬ ОСНОВАНИЯ ПОЛА

- Цементная стяжка без подогрева, гигроскопическая влажность менее 2,0 %, отн. влажность 75 % (Великобритания)
- Цементная стяжка с подогревом, гигроскопическая влажность менее 1,8 %, отн. влажность 75 % (Великобритания)
- Ангидридная стяжка (сульфат кальция) без подогрева, гигроскопическая влажность менее 0,5 % • Ангидридная стяжка (сульфат кальция) с подогревом, гигроскопическая влажность менее 0,3 %

Бетонное и каменное основание пола, устанавливаемое непосредственно на грунт, должно быть оснащено эффективной влагостойкой мембраной, соответствующей государственным стандартам в отношении упругих напольных покрытий. При установке влагостойкой мембраны на поверхность пола и применении выравнивающего раствора следует придерживаться подробных инструкций от производителей. Компания Design Floors может предоставить информацию о рекомендуемых производителях и поставщиках.



#### Важно!

К монтажу покрытия можно приступать только после оценки и утверждения укладчиком основания пола и условий установки.

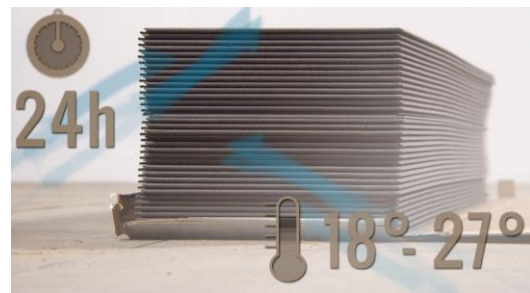
#### АККЛИМАТИЗАЦИЯ

Покрытия Design Floors Click должны полежать в предполагаемом месте установки или аналогичном помещении в течение суток до начала монтажа либо до достижения температуры окружающей среды. Следует учитывать, что минимальная температура составляет 18 °С, а максимальная — 27 °С.

- Распакуйте покрытия Design Floors Click и осмотрите планки или плитку на предмет наличия повреждений или несоответствия оттенков в условиях дневного освещения.
- Складывайте планки или плитку стопками вдали от источников тепла и холода, а также от окон, через которые проникает прямой солнечный свет высокой интенсивности. Это необходимо для плавной акклиматизации.

#### ТЕМПЕРАТУРА ДО УСТАНОВКИ

Монтаж покрытий Design Floors Click следует выполнять при температуре воздуха в помещении 18 - 27 °С и температуре пола более 15 °С.



Установка покрытий Design Floors Click в помещениях с более низкой температурой отрицательно скажется на его качестве. Планки или плитка будут менее гибкими, их будет сложнее резать и сложнее вырезать из них небольшие кусочки. Чем ниже будет температура, тем сложнее окажется установка.

В случае выполнения установки в помещениях с более высокой температурой рекомендуется обсудить возможность создания надлежащих

условий для монтажа с вашим розничным продавцом или укладчиком.

## П р и с т у п а я к у с т а н о в к е

### Т Е М П Е Р А Т У Р А В О В Р Е М Я У С Т А Н О В К И

Во время установки, в течение 24 часов до него и 72 часов после в помещении должна поддерживаться постоянная температура воздуха не менее 18 °С и температура основания пола не менее 15 °С. Допускается отклонение температуры не более чем на 5 °С в течение дня.

### П О Л Ы С П О Д О Г Р Е В О М

Покрытия Design Floors Click можно совмещать с традиционными системами водяного подогрева пола при условии поддержания постоянной температуры воздуха (18 °С) в помещении перед монтажом, во время установки и в течение 72 часов после выполнения монтажа. Через сутки после монтажа напольного покрытия температуру пола с подогревом следует постепенно увеличивать (на 5 °С в день) до стандартного значения эксплуатации, которое не должно превышать 27 °С.

Запрещается применять покрытие в помещениях, где установлены электрические системы, включая инфракрасные, если они не защищены слоем подходящего выравнивающего раствора толщиной минимум 9 мм. Необходимо избегать непосредственного контакта покрытия с электрическими системами подогрева. Температура поверхности ни в коем случае не должна превышать 27 °С.

### П О Л Ы С О Х Л А Ж Д Е Н И Е М

Покрытия Design Floors Click также можно устанавливать поверх систем охлаждения пола. Однако температура подаваемой в систему воды не должна опускаться ниже температуры конденсации. В противном случае конденсация может привести к повреждению напольного покрытия. Запрещается настраивать установленные в помещении термостаты на температуру, которая ниже комнатной более чем на 5 °С.

### Р Е К О М Е Н Д У Е М А Я П О Д Л О Ж К А

Установка правильной подложки имеет первостепенное значение. Вам нужны превосходные звукоизоляционные свойства? Решения для эксплуатации в тяжелых условиях? Обычная подложка? Компания Xtrafloor™ предлагает подложки, полностью соответствующие вашим требованиям.

#### Xtrafloor™ Base: для жилых помещений

- Улучшенная звукоизоляция ( $\Delta Lw = 13$  дБ при использовании с покрытиями Design Floors Click толщиной 4,5 мм).
- Защитная фольга и пленка с клеевой поверхностью облегчают установку.
- Совместимость с напольными системами отопления и охлаждения.
- Безупречная стабильность размеров.
- Не подходит для сложных условий эксплуатации и стульев на роликах.



**Xtrafloor™ Flex Pro: для сложных условий эксплуатации**

- Улучшенная звукоизоляция ( $\Delta L_w = 13$  дБ при использовании с покрытиями Design Floors Click толщиной 4,5 мм).
- Защитная фольга и самоклеящаяся пленка облегчают установку.
- Совместимость с напольными системами отопления и охлаждения.
- Безупречная пространственная стабильность.
- Подходит для помещений, где используются стулья на роликах, и выдерживает воздействие колесной нагрузки массой до 250 кг.

**Xtrafloor™ Silent: непревзойденная звукоизоляция для жилых помещений**

- Улучшенная звукоизоляция ( $\Delta L_w = 21$  дБ и  $\Delta L_{lin} = 10$  дБ при использовании с покрытиями Design Floors Click толщиной 4,5 мм).
- Противоскользящее покрытие для быстрой и удобной установки.
- Совместимость с напольными системами отопления и охлаждения.
- Не подходит для сложных условий эксплуатации и стульев на роликах, а также для зон, подверженных воздействию прямых солнечных лучей (например, оранжерей) и чрезмерным перепадам температуры.



Рекомендуемые подложки Xtrafloor™ Base и Xtrafloor™ Flex Pro могут сгладить незначительные неровности шириной не более 5 мм и глубиной не более 2 мм. Это позволяет выполнять монтаж поверх установленных покрытий, таких как керамическая плитка, линолеум, компактные напольные покрытия из ПВХ и паркет.

**УСТАНОВКА ПОДЛОЖКИ**

Укладывают полосы встык под углом 90° направлению укладки нового напольного покрытия. Подложки Xtrafloor™ Base и Xtrafloor™ Flex-Pro нужно укладывать пленкой ПЭТ **наверх**, а Xtrafloor™ Silent — противоскользящим покрытием **наверх**. Скреплять полосы между собой не требуется. Поочередно снимите пленку ПЭТ с каждой полосы подложки (это не относится к Xtrafloor™ Silent) и начните укладывать новый пол в соответствии с инструкциями по монтажу. Не используйте грунтовку и другие клеящие вещества.

**НЕОБХОДИМЫЙ  
ТЕМПЕРАТУРНЫЙ ЗАЗОР**

- Design Floors Click — это «плавающий» пол. Это означает, что панели не нужно крепить или приклеивать к основанию пола.
- По периметру помещения или участка, где выполняется монтаж, необходимо предусмотреть температурный зазор шириной 5 мм.



- Для помещений площадью более 200 м<sup>2</sup> рекомендуется оставлять температурный зазор шириной 10 мм по периметру помещения или соответствующего участка.
- Кроме того, в том случае, если отдельно взятая стена или проход длиннее 20 погонных метров, в поверхности пола следует предусмотреть температурный зазор в 5 мм.
- Рекомендуется оставлять температурный зазор между дверными проемами, в особенности между помещениями с разной температурой воздуха.

⇒ В разделе «Отделка пола» приводятся примеры решений, позволяющих скрыть температурные зазоры.

## Пошаговая инструкция по установке бесклеевых покрытий Click

### Рекомендуемые инструменты:

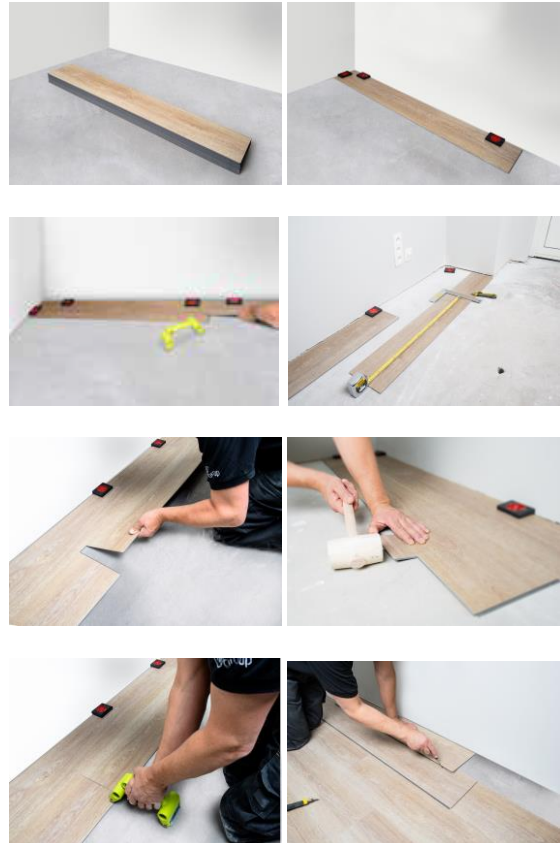
- рулетка;
- карандаш;
- угольник;
- строительный нож;
- ручной ролик;
- киянка или резиновый молоток;
- подбивка;
- принадлежности для установки рядов относительно неровных стен.



1. Панели системы Design Floors Click можно соединять двумя способами — в шпунт или внахлест. Проще всего укладывать панели внахлест, перемещаясь слева направо.
2. Одно из преимуществ системы Design Floors Click состоит в возможности выбора исходного положения. Можно начать укладывать панели посреди комнаты или помещения, двигаясь затем в обе стороны, или начать монтаж от стены.
3. Определите направление установки покрытий Design Floors Click. Тщательно измерьте комнату, чтобы понять, нужно ли сужать первый ряд панелей. Если в этом нет необходимости, в первом ряду панелей следует удалить нижний выступ шпунта. Чтобы аккуратно обрезать выступ шпунта, воспользуйтесь строительным ножом.
4. Начните укладывать первый ряд с левого угла (если смотреть на стену). Всегда укладывайте панели, перемещаясь слева направо. Выступ шпунта при этом должен быть направлен в вашу сторону.
5. Выложите первый ряд в ровную линию и совместите торцевые соединения. Установите верхнюю кромку профиля на нижнюю кромку предыдущей панели и надавите на панель. Для обеспечения

надежного соединения торцевых кромок рекомендуется использовать ручной ролик. Для этой цели идеально подходит ролик Xtrafloor™.

6. Установите возле стены специальные клинья, чтобы обеспечить неподвижность и надлежащий монтаж панелей.
7. При укладке последней планки ее следует измерить и обеспечить необходимый температурный зазор. Не укладывайте панель вплотную к стене. Отрежьте помеченный участок и установите концевую панель таким же образом, как и предыдущие панели. Обрезая панель строительным ножом, убедитесь, что лезвие прошло сквозь защитный слой, прежде чем разламывать панель по линии разреза.
8. Чтобы полы выглядели привлекательно и естественно, рекомендуется использовать кусок, оставшийся после укладки ряда 1, в качестве первого элемента последующих рядов.
9. Для второго ряда (и последующих) возьмите новую панель и определите нужную длину первого элемента (либо используйте обрезанные панели, оставшиеся после укладки предыдущих рядов). Убедитесь, что передний шов находится на расстоянии не менее 20 - 30 см от торцевых швов предыдущих рядов.



10. Укладывайте второй ряд по аналогии с первым: начните с левой стороны и установите паз панели на шпунт панелей предыдущего ряда под углом около 25°. Для обеспечения надлежащего срабатывания замкового соединения нужно положить панель на пол и плотно прижать ее к первому ряду. Рекомендуется использовать киянку или резиновый молоток и подбивку или вырезанную часть профиля для обеспечения плотного прилегания панелей и надлежащего срабатывания механизма фиксации.
11. Затем установите вторую панель, совместив паз со шпунтом предыдущего ряда под углом 25°. Придвиньте левый угол нижней

кромки к предыдущей панели и вставьте верхнюю кромку профиля в нижнюю кромку предыдущей панели, после чего прижмите ее для срабатывания замкового соединения и надавите на него ручным роликом для обеспечения надлежащей фиксации. Повторяйте, пока укладка ряда не будет завершена. Не стучите по торцевым соединениям молотком.

12. Повторяйте пункты 9 - 11, пока не будет завершена укладка всех рядов, кроме последнего.
13. Как правило, для укладки последнего ряда панели приходится сужать. Это делается следующим образом: положите панель поверх предыдущего ряда пазом к стене, положите еще одну панель верхней стороной вниз, прислонив ее к стене, и сделайте пометки на нижней панели. Разрежьте панели, сузив их до нужного размера, и уложите таким образом последний ряд.
14. Для монтажа панелей возле дверных косяков и труб отопления также нужно использовать индивидуальный подход. Сначала укоротите панель до нужного размера, положите ее возле объекта и наметьте необходимые отверстия. Затем вырежьте в панели отверстия для упомянутых объектов. При необходимости дверные косяки также можно подрезать (укоротить) до нужного размера. После этого под них можно аккуратно укладывать панели Design Floors Click.

⇒ В разделе «Отделка пола» приводятся примеры решений, позволяющих скрыть температурные зазоры.

## Отделка пола

Компания Xtrafloor™ предлагает широкий ассортимент продуманных решений для отделки пола. Все они отличаются сочетанием уникальных функциональных возможностей и стиля, а также долговечностью и позволяют создать плавный переход между поверхностями.

### КАК СПРЯТАТЬ ТЕМПЕРАТУРНЫЙ ЗАЗОР У СТЕНЫ

#### Стандартный плинтус Xtrafloor™: идеальный переход

- Водостойкость
- Износостойкость
- Идеальное водостойкое решение для углов



#### Окрашиваемые плинтусы Xtrafloor™: индивидуальный стиль

- Уникальный водостойкий материал
- Возможность покраски предварительно загрунтованных плинтусов и стен
- Маскировка установленного плинтуса с помощью нашего косметического плинтуса







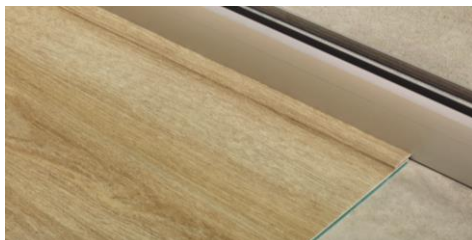
**Конечный профиль Xtrafloor™**

- Элегантный алюминиевый профиль для создания минималистского дизайна придает интерьеру стильный и современный вид



КАК СКРЫТЬ  
ТЕМПЕРАТУРНЫЙ ЗАЗОР  
ПОД БОЛЬШОЙ ОКОННОЙ  
РАМОЙ ИЛИ ПОРОГОМ

- Конечный профиль Xtrafloor™, как рекомендовано выше.



КАК СКРЫТЬ  
ТЕМПЕРАТУРНЫЙ ЗАЗОР  
НА ПОВЕРХНОСТИ ПОЛА  
(ПРИ ДЛИНЕ РЯДА БОЛЕЕ  
20 М)

**T-образный профиль Xtrafloor™**

- Элегантный алюминиевый профиль для создания минималистского дизайна придает интерьеру стильный и современный вид.
- Долговечное и простое решение для скрытия зазоров между двумя прилегающими напольными покрытиями, установленными на одном уровне.



КАК СОЕДИНИТЬ  
ПОКРЫТИЕ С  
ПОВЕРХНОСТЯМИ,  
ОТЛИЧАЮЩИМИСЯ ПО  
ВЫСОТЕ

**Адаптерный профиль Xtrafloor™**

- Элегантный алюминиевый профиль для создания минималистского дизайна придает интерьеру стильный и современный вид.
- Позволяет соединить покрытие с более низким полом с разницей по высоте не более 6 мм.



Многофункциональный профиль Xtrafloor™

- Элегантный алюминиевый профиль для создания минималистского дизайна придает интерьеру стильный и современный вид.
- Позволяет соединить покрытие с другим полом с разницей по высоте до 12,3 мм.



⇒ Инструкции по установке различных моделей плинтусов и профилей Xtrafloor™ можно найти на веб-сайте [www.Xtrafloor.com](http://www.Xtrafloor.com)

## КАК ИСПОЛЬЗОВАТЬ ОДИНАКОВУЮ ОТДЕЛКУ ДЛЯ ПОЛА И СТУПЕНЕЙ

**Профили для углов ступеней Xtrafloor™**

- Элегантный алюминиевый профиль для создания минималистского дизайна придает интерьеру стильный и современный вид.
- Профиль для внутренних и внешних углов ступеней для элитных виниловых полов Dryback и Click.

**Примечание:** покрытия Design Floors Click необходимо приклеивать к проступям и подступенкам

## У х о д з а п о л о м

Надлежащий уход поможет сохранить внешний вид и продлить срок эксплуатации продукции Design Floors. Периодичность ухода зависит от характера и интенсивности использования, степени загрязнения, типа и цвета напольного покрытия. Защитный слой покрытий Design Floors содержит полиуретановый лак Superguard. Этот лак защищает от образования пятен и облегчает уход за покрытием. Кроме того, благодаря Superguard отпадает необходимость в обработке поверхности защитным покрытием.

## В Н Е Ш Н И Е Ф А К Т О Р Ы

Надлежащий учет воздействия внешних факторов помогает защитить покрытие, продлить срок его эксплуатации и позволяет

экономить время и расходы на очистку и уход. Большая часть грязи попадает на пол извне и переносится в помещение на обуви или колесах. Попадание грязи под передвижную мебель может привести не только к загрязнению покрытия, но и к его повреждению (незначительному) в виде царапин.

## Г Р Я З Е З А Щ И Т Н Ы Е К О В Р И К И

Настоятельно рекомендуется создать возле входа надлежащую грязезащитную зону или разместить соответствующие коврики. Это поможет уменьшить уровень загрязнения пола на 70 %. При условии правильного ухода грязезащитные коврики помогают эффективно задерживать переносимые на обуви абразивные материалы и способствуют сокращению количества воды, попадающей в помещение. Design Floors рекомендует использовать не менее двух полноразмерных грязезащитных ковриков. По возможности предотвращайте контакт грязи с полом. Надлежащая система ковриков поможет избежать попадания в здание грязи и абразивных материалов, облегчая очистку и уход.

Регулярно чистите грязезащитные коврики, чтобы обеспечить их оптимальную эффективность. При необходимости заменяйте грязезащитные коврики.

Не используйте коврики с резиновой или латексной основой, а также мебель с резиновыми ножками и роликами, поскольку они могут оставлять пятна, которые нельзя вывести.

### Важно!

- Немедленно вытирайте жидкость, пролившуюся на напольное дизайн-

покрытие, чтобы исключить образование пятен, которые невозможно вывести.

- Влажные напольные дизайн-покрытия могут быть скользкими.
- В случае необходимости использования моющего средства с нейтральным pH следует в обязательном порядке придерживаться инструкций производителя по дозированию.
- Через 1 - 2 минуты после мытья пол должен быть сухим, на нем не должна оставаться вода с моющим средством или грязью.

## З А Щ И Т А О Т П Е Р Е Д В И Ж Н О Й М Е Б Е Л И

Под ножки стульев и столов следует устанавливать качественные фетровые подкладки. Для предотвращения воздействия больших нагрузок следует использовать специальные подкладки для мебели.

## Р Е Г У Л Я Р Н А Я О Ч И С Т К А

### Ежедневная уборка пыли:

- веник;
- сухая тряпка/швабра;
- пылесос.

### Удаление пятен:

- влажная ткань;
- губка.

### Влажная уборка:

- влажная тряпка/швабра из микрофибры;
- обыкновенная тряпка/швабра (хорошо отжатая).

## ПЕРИОДИЧЕСКАЯ ОЧИСТКА

### Протирание тряпкой/шваброй:

- влажная тряпка/швабра;
- обыкновенная тряпка/швабра (хорошо отжатая);

### Машина для мытья полов:

- красная чистящая насадка;
- нейтральное моющее средство;
- небольшое количество воды!

## РЕКОМЕНДУЕМАЯ ПРОДУКЦИЯ ДЛЯ УХОДА

Выбирайте специально разработанную компанией Xtrafloor™ продукцию для ухода за покрытиями Design Floors и продлевайте срок их службы.

[www.xtrafloor.com](http://www.xtrafloor.com)

## УХОД

### Пульверизационная очистка:

- высокая скорость (450 об/мин);
- красная насадка для сухой полировки;
- пульверизатор с нейтральным моющим средством.



### Маскировка незначительных царапин:

- высокая скорость (450 об/мин);
- полиуретановый лак;
- красная насадка для сухой полировки;
- хлопчатобумажная ткань.

**Важная информация о гарантии**

- Со временем практически все покрытия меняют оттенок вследствие воздействия ультрафиолетового излучения. Чтобы не допустить этого, используйте занавески и жалюзи для защиты от яркого солнечного света.
- Не используйте коврики с резиновой или латексной основой, поскольку они могут оставить пятна. Кроме того, нельзя использовать ролики и защитные подкладки для мебели из резины и латекса (рекомендуется использовать ролики типа W по стандарту EN 12529).
- Чтобы избежать повреждения покрытий ножками мебели, используйте широкие, свободно вращающиеся ролики, набойки или фетровые подкладки. Для предотвращения образования вмятин устанавливайте под тяжелые предметы и приборы специальные подкладки для мебели.
- В случае неправильной установки с неплотным прилеганием панелей условия гарантии не распространяются на повреждения напольного покрытия вследствие воздействия избыточных нагрузок или волочения.
- Не допускайте соприкосновения сигарет, спичек и прочих горячих предметов с полом. В противном случае покрытие будет испорчено.

**Важно!** Очистку и уход за напольными дизайн-покрытиями можно производить только при условии правильного выполнения монтажа и отсутствия видимых дефектов.

**Исчерпывающую информацию об условиях гарантии можно получить у вашего розничного продавца или представителя компании Design Floors.**

Март 2019