

Напольное покрытие Design Floors Linea



ТРАНСПОРТИРОВАНИЕ И ХРАНЕНИЕ

Коробки необходимо хранить и перевозить, аккуратно уложив их на ровной поверхности. Коробки следует хранить только в горизонтальном положении, запрещается ставить их вертикально (на торец). Запрещено хранить коробки в местах с повышенной влажностью, слишком низкой (менее 0 °С) или слишком высокой (более +35 °С) температурой.

ПЕРЕД УКЛАДКОЙ

ВИЗУАЛЬНЫЙ ОСМОТР

Перед укладкой следует обязательно произвести осмотр изделий на предмет наличия повреждений, дефектов или отклонений от заявленных характеристик. Проверьте правильность соответствия цветов и количества изделий сделанному заказу. Убедитесь в отсутствии внешних повреждений коробок. Во время укладки панелей Linea проверяйте их на наличие видимых дефектов. Не укладывайте панели, на которых заметны любые недостатки. При выполнении укладки рекомендуется использовать материалы из одной производственной партии, поскольку мы не можем гарантировать совпадение оттенков и механизмов в разных партиях. Следует иметь в виду, что для некоторых вариантов дизайна возможны естественные различия в рисунке. Кроме того, рекомендуется смешивать изделия из разных коробок.

ОБЛАСТЬ ПРИМЕНЕНИЯ

- Напольные покрытия Linea можно укладывать на бетон, цементную стяжку, ангидрид (сульфат кальция), древесину, фанеру, древесно-стружечные плиты и керамическую плитку, которые являются достаточно ровными и гладкими, либо после надлежащей подготовки поверхности (см. раздел «Подготовка пола»).
- Покрытие Linea можно использовать с **подходящими** системами подогрева и охлаждения пола. Ознакомьтесь с приведенной далее информацией.
- Покрытие Linea подходит только для укладки внутри помещений.
- Сезонный температурный режим: покрытие Linea может применяться в большинстве ситуаций, например в оранжереях с регулируемой температурой и в загородных домах.

Необходимо поддерживать температуру в пределах от 6 °C (минимум) до 35 °C (максимум). В случае выхода температуры за пределы указанного диапазона укладка также возможна — см. примечание в конце этого документа (*).

- Панели Linea являются водонепроницаемыми. Тщательное соблюдение указаний по укладке позволяет использовать напольное покрытие в ванных комнатах, кухнях, прачечных и прихожих. Главным образом из соображений устойчивости к скольжению панели не рекомендуется использовать в помещениях, где присутствует большое количество воды, например в бассейнах или вокруг них, в саунах, а также в помещениях с предусмотренными водовыпускными трубами, например в душевых.
- Покрытие Linea может использоваться только в жилых помещениях и не подходит для помещений коммерческого назначения.

СОСТАВ, КОНСТРУКЦИЯ И КАЧЕСТВО ОСНОВАНИЯ ПОЛА

Знание состава и конструкции основания или поверхности пола позволяет правильно определить допустимую влажность, а также предел прочности при сжатии и растяжении основания пола. Кроме того, эта информация дает возможность определить способ подготовки пола, тип выравнивающей (нивелирующей) смеси и гидроизоляционной прокладки, если возникает такая необходимость. При наличии сомнений или неопределенности относительно качества или состава основания пола обратитесь к производителю или поставщику используемой выравнивающей смеси для подготовки пола.

ГОСУДАРСТВЕННЫЕ НОРМЫ И СТАНДАРТЫ

Специфические условия и особенности укладки на месте обязательно должны соответствовать действующим государственным нормам и стандартам в отношении укладки.

ПОДГОТОВКА ОСНОВАНИЯ ПОЛА

НЕРОВНОСТИ ПОВЕРХНОСТИ ОСНОВАНИЯ ПОЛА

Для выполнения укладки без лишних сложностей необходима качественная подготовка. Чтобы достичь отличного результата при укладке покрытия Linea, без этого процесса не обойтись. Внешний вид покрытия Linea напрямую зависит от качества поверхности, на которую производится укладка. Хотя покрытие Linea хорошо подходит для укладки на неидеально ровное основание, значительные неровности, уступы, резкие колебания уровня в основании пола могут быть заметны на поверхности напольного покрытия. Поэтому перед началом работ по укладке необходимо выполнить надлежащую подготовку.

Поверхность основания пола должна быть твердой, с неповрежденной структурой, относительно ровной, чистой и сухой, не иметь уступов или дефектов и быть пригодной для укладки напольного покрытия. При необходимости следует соскрести и убрать остатки старых клеящих материалов и плохо держащийся или разрушенный выравнивающий раствор. Убедитесь в отсутствии на основании пола химических веществ и иных загрязнителей.

Неровность основания пола не должна превышать 5 мм при измерении на участке длиной 2 м (в Великобритании это соответствует индексу ровности поверхности 2 (SR2)), измеренному при помощи подходящей линейки или уровня. Покрытие Linea может перекрывать небольшие впадины размером до 30 мм, швы, соединения и трещины в основании

пола размером до 10 мм. Тем не менее, не следует укладывать короткие торцевые соединения панелей Linea поверх значительных отклонений или неровностей 2 мм или более. В этом случае рекомендуется смещать торцевое соединение на 300 мм от такого отклонения. Необходимо выбрать подходящую выравнивающую смесь или фанеру, обеспечивающую отсутствие явно выраженных неровностей на поверхности напольного покрытия. Однако выбор надлежащих материалов, включая фанеру, выравнивающие смеси и вспомогательную продукцию, зависит от назначения данной зоны помещения и должен быть согласован с поставщиком таких материалов и подрядчиком, выполняющим укладку напольного покрытия. Все материалы, предназначенные для подготовки поверхности пола, необходимо использовать в соответствии с рекомендациями производителя и с соблюдением государственных стандартов в отношении эластичных напольных покрытий.

ДОПУСТИМАЯ ВЛАЖНОСТЬ ОСНОВАНИЯ ПОЛА

Напольное покрытие Linea является влагостойким; тем не менее следует принимать меры во избежание появления бактерий и образования плесени под покрытием.

Бетонное и каменное основание пола, монтируемое непосредственно на грунт, должно быть снабжено эффективной влагостойкой мембраной, соответствующей государственным стандартам в отношении укладки эластичных напольных покрытий. Там, где это необходимо, при выполнении монтажа влагостойкой мембраны на поверхность пола и применении выравнивающего раствора следует придерживаться подробных инструкций от производителей. Компания IVC может предоставить информацию о рекомендуемых производителях и поставщиках.



Содержание влаги в основании пола должно соответствовать местным и государственным стандартам в отношении укладки эластичных напольных покрытий. В случае возникновения сомнений обратитесь за консультацией.

Важно! К укладке покрытия можно приступать только после оценки и утверждения укладчиком основания пола и условий укладки.

АККЛИМАТИЗАЦИЯ

Напольное покрытие Linea не требует акклиматизации перед укладкой в обычных помещениях и стандартных условиях — см. примечание в конце этого документа (*).

Откройте упаковки с покрытием Linea и осмотрите все панели на предмет наличия повреждений или несоответствия оттенков в условиях дневного освещения. При наличии дефектов, видимых до начала работ по укладке, компания IVC не несет никакой ответственности и не компенсирует затраты за повторную укладку покрытия в случае подъема панелей.

ТЕМПЕРАТУРНЫЙ РЕЖИМ ДО НАЧАЛА РАБОТ ПО УКЛАДКЕ И ВО ВРЕМЯ УКЛАДКИ

Для обычных помещений и стандартных условий можно применять стандартные инструкции по укладке — см. примечание в конце этого документа (*).

НАЧАЛО РАБОТ ПО УКЛАДКЕ

ПОЛЫ С ПОДОГРЕВОМ

Покрытие Linea можно использовать с традиционными системами водяного подогрева и охлаждения пола (согласно стандарту EN 1264, части 1—5). Запрещается применять покрытие в помещениях, где установлены электрические системы, включая инфракрасные, если они не защищены слоем подходящего выравнивающего раствора толщиной минимум 9 мм. Запрещается применение электрических систем подогрева пола (включая инфракрасные) которые находятся в непосредственном контакте с покрытием. Температура поверхности ни в коем случае не должна превышать 27 °С. В случае сомнений обратитесь за консультацией.

ПОЛЫ С ОХЛАЖДЕНИЕМ

Покрытие Linea также можно устанавливать поверх систем охлаждения пола. Однако температура подаваемой в систему воды не должна опускаться ниже температуры конденсации. В противном случае конденсация может привести к накоплению влаги под напольным покрытием, что может стать причиной образования плесени и появления других проблем.

РЕКОМЕНДУЕМАЯ ПОДЛОЖКА

Выбор правильной подложки имеет первостепенное значение. Вам нужны превосходные звукоизоляционные свойства? Решения повышенной прочности? Базовая подложка? Xtrafloor предлагает подложки, полностью соответствующие вашим требованиям.



Покрытие Linea можно заказывать с интегрированной подложкой. В этом случае необходимость в использовании подложки Xtrafloor отпадает, поэтому раздел «Укладка подложки» можно пропустить.

ГАРАНТИЯ

Мы предоставляем гарантию на подложки Xtrafloor. Применение подложек других производителей не рекомендуется, и гарантия на них не распространяется.

1. Xtrafloor GO

- Улучшенная звукоизоляция ($\Delta L_w =$ до 19 дБ с покрытием Linea).
- Повышенный акустический комфорт в помещении, где произведена укладка (отсутствует неприятное потрескивание из-за наличия песка и других свободных частиц под напольным покрытием).
- Совместимость с системами подогрева и охлаждения пола.
- Гарантия абсолютной стабильности размеров.



2. Xtrafloor Silent

- Улучшенная звукоизоляция ($\Delta L_w =$ до 21 дБ с покрытием Linea).
- Совместимость с системами подогрева и охлаждения пола.
- Гарантия абсолютной стабильности размеров.



[Необходимо предусмотреть компенсационный зазор 1,5 мм на каждый погонный метр покрытия во всех направлениях. Его следует оставлять по периметру помещения или соответствующего участка для **нестандартных** помещений и экстремальных условий — см. примечание под таблицей и в конце этого документа (*)].

УКЛАДКА ПОДЛОЖКИ

Укладываете рулоны встык под углом 90° к направлению укладки нового напольного покрытия. Нет необходимости скреплять листы друг с другом, хотя это можно сделать из соображений удобства. Однако не следует приклеивать подложку к основанию пола, она должна оставаться свободной. Начните укладку нового напольного покрытия в соответствии с инструкциями. Не используйте грунтовку и другие клеящие вещества.



НЕОБХОДИМЫЙ ТЕМПЕРАТУРНЫЙ ЗАЗОР

Linea представляет собой «плавающий» пол. Это означает, что панели не нужно склеивать между собой или крепить к основанию пола. Необходимо оставлять температурный зазор **0,75 мм** на каждый погонный метр покрытия Linea во всех направлениях. Его следует предусмотреть по периметру помещения или соответствующего участка для «обычных помещений и стандартных условий» — см. примечание под таблицей и в конце этого документа (*).

Погонные метры	Температурный зазор по обе стороны для обычных помещений и стандартных условий, х мм (см. ниже)	Температурный зазор по обе стороны для нестандартных помещений и экстремальных условий, х мм (см. ниже)
2	1,5	3
3	2,25	4,5
4	3	6
5	3,75	7,5
8	6	12
10	7,5	15

Обычные помещения и стандартные условия подразумевают температуру от 6 до 35 °C; в помещениях, окна которых выходят на

солнечную сторону, должно отсутствовать воздействие прямых солнечных лучей. Нестандартные помещения и экстремальные условия подразумевают потенциальное наличие температур на поверхности от 0 до 45 °С, например в оранжереях, нежилых загородных домах и пр.

При выполнении укладки в «нестандартном помещении» согласно данному выше определению, если температура превышает 25 °С, разрешается оставлять температурный зазор для «обычного помещения», чтобы не допустить слишком большой усадки при снижении температуры.

Более подробное определение обычных помещений и стандартных условий приведено в примечании в конце настоящего документа (*).

Если в помещении уже имеются плинтусы и вы не хотите их снимать, можно срезать нижнюю часть плинтуса специальным инструментом, который можно приобрести в розничной сети. Например, можно воспользоваться обрезной пилой многоцелевого назначения Веро. Также можно порекомендовать аппарат для обрезки плинтуса-скоции.

⇒ В разделе «Отделка пола» приводятся примеры решений, позволяющих скрыть температурные зазоры.

Пошаговая инструкция по укладке напольного покрытия Linea

Рекомендуемые инструменты

- Рулетка
- Карандаш
- Линейка или разбивочный шнур
- Угольник
- Большой строительный нож
- Нейлоновый или резиновый молоток
- Клинья для ровной установки первых рядов относительно неровных стен



1. Планки или плитку инженерных виниловых полов IVC можно соединять двумя способами: шип-паз под углом 25 градусов или внахлест. Более простой способ - укладка панелей внахлест, перемещаясь слева направо вдоль самой длинной прямой стены.

2. Система укладки инженерных виниловых полов IVC дает возможность выбрать исходное положение. Можно начать укладывать панели с середины помещения, двигаясь затем в обе стороны, или начать монтаж от стены и двигаться к центру. В этом случае необходимо комбинировать способы соединения в шип-паз и внахлест.

3. Определите направление укладки инженерных виниловых полов IVC. Тщательно измерьте помещение, чтобы понять, нужно ли сужать первый ряд панелей. Если в этом нет необходимости, в первом ряду панелей следует удалить нижний выступ шпунта. Чтобы аккуратно обрезать выступ шпунта, воспользуйтесь строительным ножом или мелкозубчатой пилой.

4. Начните укладывать первый ряд с левого угла (если смотреть на стену). Желательно производить укладку, перемещаясь слева направо. Выступ шпунта при этом должен быть направлен в вашу сторону (см. п. 1).

5. Выложите первый ряд в ровную линию и совместите верхние кромки. Вставьте короткую сторону профиля в верхнюю кромку предыдущей панели и надавите на

панель. Для обеспечения надежного соединения верхних кромок рекомендуется использовать нейлоновый или резиновый молоток или киянку.

6. Установите около стены специальные клинья, чтобы обеспечить неподвижность панелей, а также их абсолютно ровную и качественную укладку.

7. При укладке последней планки в ряду ее следует измерить и обеспечить необходимый температурный зазор. Не укладывайте панель слишком плотно к стене. Отрежьте помеченный участок и установите концевую панель таким же образом, как и предыдущие панели. Обрезая панель строительным ножом, убедитесь, что лезвие прошло сквозь защитный слой, прежде чем разламывать панель по линии разреза. Большие элементы можно отломать вручную, а для небольших может потребоваться использовать плоскогубцы или пилу.

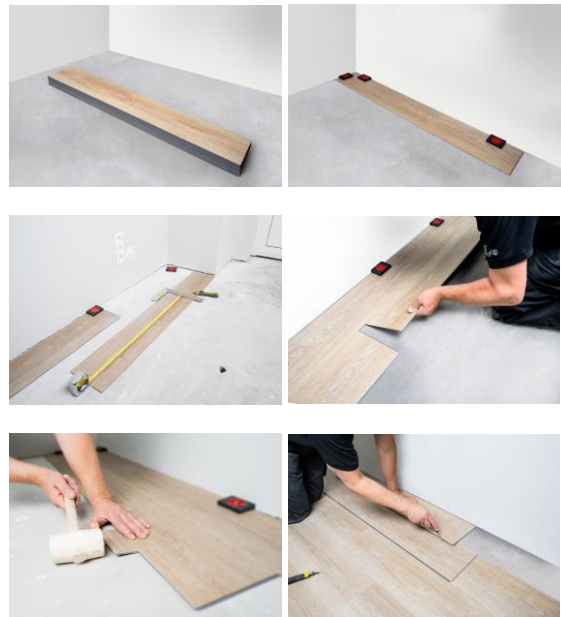
8. Для второго ряда (и последующих) возьмите новую панель и определите нужную длину первого элемента (либо используйте обрезанные панели, оставшиеся после укладки предыдущих рядов). Убедитесь, что торцевое соединение не менее чем на 20—30 см отстоит от аналогичного соединения в предыдущем ряду. Избегайте эффекта «лесенки», укладывайте элементы с произвольными интервалами.

9. Укладывайте второй ряд по аналогии с первым: начните с левой стороны и совместите паз панели со шпунтом панелей предыдущего ряда под углом около 25°. Для обеспечения надлежащего срабатывания замкового соединения нужно положить панель на пол и плотно прижать ее к первому ряду. Убедитесь, что по длинной стороне механизм фиксации срабатывает надлежащим образом. Из-за очень плотного прилегания частей механизма при их соединении требуется прилагать усилие. Чтобы механизм правильно сработал, может понадобиться постучать по длинной части

соединения резиновым или нейлоновым молотком либо киянкой.

10. Затем установите вторую панель, совместив паз со шпунтом предыдущего ряда под углом 25°. Придвиньте левый угол верхней кромки к предыдущей панели и вставьте короткую сторону профиля в верхнюю кромку предыдущей панели, после чего прижмите ее для срабатывания замкового соединения. Для обеспечения надежного соединения верхних кромок рекомендуется использовать резиновый молоток или киянку.

11. Повторяйте пункты 9—11, пока не будет завершена укладка всех рядов, кроме последнего.



12. Как правило, для укладки последнего ряда панели приходится сужать. Это делается следующим образом: положите панель поверх предыдущего ряда пазом к стене, положите еще одну панель лицевой стороной вниз, прислонив ее к стене, и сделайте пометки на нижней панели. Разрежьте панели, сузив их до нужного

размера, и уложите таким образом последний ряд.

13. Для укладки панелей рядом с трубами отопления и подобными объектами также следует применять индивидуальный подход. Сначала укоротите панель до нужного размера, положите ее возле объекта и наметьте необходимые отверстия. Затем вырежьте в панели отверстия для упомянутых объектов. Рекомендуется использовать подходящую кольцевую насадку на дрель. Диаметр насадки обязательно должен быть больше, чтобы обеспечить зазор на случай смещения «плавающего» пола.

ПРИМЕЧАНИЕ. Система инженерных виниловых полов IVC представляет собой «плавающий» пол, который нельзя каким-то образом ограничивать, например приклеивать, привинчивать или фиксировать с помощью крепежных приспособлений.

⇒ В разделе «Отделка пола» приводятся примеры решений, позволяющих скрыть температурные зазоры.

НАПОЛЬНОЕ ПОКРЫТИЕ LINEA: ОБЩИЕ УКАЗАНИЯ

Отделка пола

Компания Xtrafloor предлагает широкий ассортимент продуманных решений для отделки пола. Все они отличаются сочетанием уникальных функциональных возможностей и стиля, а также долговечностью и позволяют создать плавный переход между поверхностями.

Как спрятать температурный зазор у стены

- 1. Стандартный плинтус Xtrafloor: идеальный переход**
 - Незаметное соединение с напольным покрытием IVC
 - Водонепроницаемость
 - Износостойкость
 - Превосходное решение для обеспечения водонепроницаемости на углах



- 2. Окрашиваемые плинтусы Xtrafloor: индивидуальный стиль**
 - Уникальный водостойкий материал
 - Возможность согласования цвета предварительно загрунтованных плинтусов и стен

- Маскировка установленного плинтуса с помощью нашего косметического плинтуса



3. Конечный профиль Xtrafloor

- Элегантный алюминиевый профиль для создания минималистичного дизайна придает интерьеру стильный и современный вид.



Как скрыть температурный зазор под большой оконной рамой или порогом

- Конечный профиль Xtrafloor, рекомендованный выше

Как скрыть температурный зазор на поверхности пола (при длине ряда более 16 м)

T-образный профиль Xtrafloor

- Элегантный алюминиевый профиль для создания минималистичного дизайна придает интерьеру стильный и современный вид.
- Надежное и простое решение для скрытия зазоров между двумя прилегающими напольными покрытиями, установленными на одном уровне.

Если вам будет мешать T-образный профиль посередине пола, для длины стен более 16 м можно использовать плинтусы толще стандартных 12 мм или применить плинтусскоцию вместе с обычным плинтусом, что увеличит общую толщину.



Как соединить покрытие с поверхностями, отличающимися по высоте

Соединительный профиль Xtrafloor

- Элегантный алюминиевый профиль для создания минималистичного дизайна придает интерьеру стильный и современный вид.
- Позволяет соединить покрытие с более низким полом с разницей по высоте не более 6 мм.



Многофункциональный профиль Xtrafloor

- Элегантный алюминиевый профиль для создания минималистского дизайна придает интерьеру стильный и современный вид.
- Позволяет соединить покрытие с другим полом с разницей по высоте до 12,3 мм.



Как использовать одинаковую отделку для пола и ступеней

Профили для уголков ступеней Xtrafloor

- Элегантный алюминиевый профиль для создания минималистского дизайна придает интерьеру стильный и современный вид.
- Профиль для внутренних и внешних уголков ступеней при укладке покрытия Linea

Примечание. Напольные покрытия Linea необходимо приклеивать к проступям и подступенкам.



⇒ Инструкции по монтажу различных моделей плинтусов и профилей Xtrafloor см. на сайте www.Xtrafloor.com.

Уход за полом

Надлежащий уход поможет сохранить внешний вид и продлить срок эксплуатации напольного покрытия Linea. Периодичность ухода зависит от характера и интенсивности использования, степени загрязнения, типа и цвета напольного покрытия.

Рекомендации по очистке и уходу, а также перечень предлагаемой продукции можно найти на сайте www.xtrafloor.com.

Важно!

- Со временем практически все покрытия меняют оттенок вследствие воздействия ультрафиолетового излучения. Чтобы не допустить этого, используйте занавески и жалюзи для защиты от яркого солнечного света.
- Не используйте коврики с резиновой или латексной основой, а также мебель с ножками, поскольку они могут оставлять пятна на покрытии. Кроме того, нельзя использовать ролики и защитные подкладки для мебели из резины и латекса (рекомендуется использовать ролики типа W согласно стандарту EN 12529).
- Чтобы избежать повреждения покрытия ножками мебели, используйте широкие, свободно вращающиеся ролики, набойки или фетровые подкладки. Для

предотвращения образования вмятин устанавливайте под тяжелые предметы и приборы специальные подкладки для мебели.

- Условия гарантии не распространяются на механические повреждения напольного покрытия, вызванные значительной перегрузкой или скольжением по нему мебели и других предметов.
- Не допускайте соприкосновения сигарет, спичек и прочих горячих предметов с полом. В противном случае покрытие будет испорчено.

Информацию об условиях гарантии можно получить у вашего розничного продавца или представителя компании IVC.

(*). Обычные помещения и стандартные условия, по определению компании IVC
 Минимальная температура при транспортировке и хранении: 0 °C
 Минимальная температура во время укладки: +6 °C
 Минимальная температура во время эксплуатации: +6 °C
 Максимальная температура при транспортировке и хранении: +35 °C
 Максимальная температура во время укладки: +35 °C
 Максимальная температура во время эксплуатации: +35 °C
 Период акклиматизации: отсутствует
 Размер помещения без профилей расширения: длина от стены до стены не более 16 м

Нестандартные помещения и экстремальные условия, по определению компании IVC
 Минимальная температура при транспортировке и хранении: 0 °C
 Минимальная температура во время укладки: +6 °C
 Минимальная температура во время эксплуатации: 0 °C
 Максимальная температура при транспортировке и хранении: +35 °C
 Максимальная температура во время укладки: +35 °C
 Максимальная температура во время эксплуатации: +45 °C
 Период акклиматизации: 12 часов, если разность температур в период хранения и во время укладки составляет более 20 °C
 Размер помещения без профилей расширения: длина от стены до стены не более 8 м

Март 2019