

Instructions générales concernant Design Floors Spectra



Transport & stockage

Les boîtes doivent être entreposées et transportées sur une surface plane, en piles bien ordonnées, et doivent toujours être posées à plat, jamais à la verticale. Ne stockez jamais les boîtes dans des endroits très froids (moins de 0°C), très chauds (plus de +35°C) ou humides.

Avant la pose

Inspection visuelle

Assurez-vous que le produit soit inspecté à la recherche de tout dommage, tout défaut ou toute variation, et ce, avant la pose. Vérifiez que les coloris correspondent à ceux commandés, que les quantités sont correctes et que les boîtes ne présentent pas de dommages visibles. Assurez-vous pendant la pose que Spectra ne présente pas de défauts visibles. Ne posez pas de panneaux présentant des imperfections. Nous vous recommandons de toujours utiliser les matériaux d'un même lot de production pour chaque pose étant donné que nous ne pouvons garantir une uniformité parfaite de nuance ou de mécanisme entre les différents lots. Sachez qu'il existe une variation naturelle entre les panneaux pour certains motifs. Nous recommandons également que le contenu de différentes boîtes soit mélangé ou alterné.

Convient pour

- Spectra peut être posé sur béton, chape de ciment, anhydrite (sulfate de calcium), panneaux de bois, de contreplaqué ou de particules et carrelage raisonnablement plats et lisses ou ayant été préparés de façon adéquate (voir Préparation du sol).
- Spectra peut être posé sur des supports équipés de systèmes hydrauliques de chauffage et de climatisation par le sol. Les systèmes de chauffage électriques, y compris ceux à infrarouge, ne sont pas recommandés,

sauf si le système est encastré au minimum dans 9 mm de produit d'égalisation. Évitez le contact direct avec des systèmes de chauffage électriques. La température de surface ne doit jamais dépasser 27°C.

Demandez conseil en cas de doute.

- Spectra convient uniquement pour une pose en intérieur.
- Conditions de températures saisonnières : Spectra peut être appliqué dans la plupart des situations, notamment dans des extensions à température contrôlée et des maisons de vacances. La température doit être maintenue entre 6°C (min.) et 35°C (max.). Lorsque les températures se situent à l'extérieur de cette plage, l'installation peut encore être possible ; voir la note au bas de ce document (*).
- Après la pose, les joints de Spectra sont étanches. Le sol est adapté à une pose dans une salle de bains, cuisine, buanderie ou entrée, moyennant le respect des instructions de pose. En raison du niveau de leur caractère antidérapant, il n'est pas recommandé de poser les panneaux dans des zones humides, notamment aux alentours d'une piscine, d'un sauna ou de pièces à tuyaux encastrés comme des douches.

Composition, construction et qualité du support

La connaissance du support ou de la base, de sa composition et de son mode de construction fournit des informations précieuses qui vous permettront de vérifier le taux d'humidité du support ainsi que sa résistance de compression et

de traction. Ces informations vous permettront en outre de définir le type de préparation, le produit d'égalisation/de lissage et éventuellement la protection anti-remontée d'humidité à utiliser au cours de la pose. En cas d'ambiguïté ou de doute concernant la qualité ou la composition de votre support, consultez votre fournisseur de solutions de préparation de support ou de produit d'égalisation.

Réglementations nationales & normes

Les conditions du site et de pose doivent toujours être conformes aux réglementations nationales et aux normes d'installation en vigueur.

Préparation du support

Irrégularités du support

Pour éviter les soucis lors de l'installation, une bonne préparation du support est indispensable. Elle est essentielle pour une finition impeccable de Spectra. L'aspect de Spectra dépend avant tout de la qualité du support sur lequel il est posé. Bien que Spectra soit particulièrement adapté à la rénovation de sols qui ne sont pas parfaitement égalisés, les irrégularités, décalages ou variations de niveau subites du support pourraient être visibles sur le sol fini et doivent être préparés correctement avant la pose.

Le support doit être dur, structurellement sain, relativement plat, propre et sec, et exempt de décalages ou défauts. Il doit par ailleurs convenir à l'usage auquel il est destiné. Si nécessaire,

grattez et ôtez les anciens résidus d'adhésifs ainsi que tout produit d'égalisation n'adhérant pas ou plus au sol. Assurez-vous que le support est exempt de substances chimiques et de graisse. La différence de niveau du support ne peut excéder 5 mm sur une longueur de 2 m (ce qui correspond à une Régularité de surface 2 (SR2) au Royaume-Uni), la mesure étant relevée au moyen d'une règle de précision ou d'un niveau. Spectra peut recouvrir des trous de maximum 30 mm, des coulis, joints et fissures de maximum 10 mm dans le support.

Utilisez un panneau de contreplaqué/produit d'égalisation pour assurer qu'aucune irrégularité soudaine n'apparaisse au travers de la surface du sol fini. Le choix des matériaux adéquats, comme les panneaux de contreplaqué, le produit de lissage ou d'égalisation et les produits auxiliaires, dépend de l'utilisation prévue pour la zone et doit être effectué en accord avec le fournisseur des matériaux de préparation et le poseur. Tous les matériaux de préparation du sol doivent être conformes aux recommandations du fabricant et aux normes nationales pour les revêtements de sol résilients.

Teneur en humidité du support

Bien que Spectra résiste à l'humidité, il convient de respecter les meilleures pratiques en vue d'éviter le développement de bactéries et de moisissures sous le revêtement de sol :

Les supports en terre-plein doivent être équipés d'un système de protection anti-remontée d'humidité (DPM) conforme aux normes nationales pour la pose de revêtements de sol

résilients. Là où cela est nécessaire, respectez les instructions détaillées du fabricant pour la pose d'un système de protection DPM et pour l'utilisation d'un produit d'égalisation. IVC peut fournir une liste des fabricants et fournisseurs recommandés.



La teneur en humidité du support doit être conforme aux normes locales ou nationales pour la pose de revêtements de sol résilients. En cas de doute, demandez un avis complémentaire.

Important : La pose du revêtement de sol ne doit débuter que si le poseur a évalué et approuvé le support et les conditions de pose.

Adaptation à la température

Dans des pièces et par des conditions normales, Spectra n'a pas besoin de s'adapter à la température ambiante avant d'être posé ; voir la note au bas de ce document (*).

Déballez Spectra et inspectez tous les panneaux à la lumière du jour afin de vérifier l'absence de tout défaut ou de toute variation de couleur. En cas de défaut apparent avant la pose, IVC n'endossera jamais la responsabilité des frais de dépose et repose.

Température ambiante avant et pendant la pose

Les instructions ordinaires de pose sont valables dans des pièces et par des conditions normales ; voir la note au bas de ce document (*).

Démarrer la pose

Chauffage par le sol

Spectra peut être posé sur des supports équipés de systèmes hydrauliques de chauffage et de climatisation par le sol (conformément à la norme EN 1264, parties 1 à 5). Les systèmes électriques sont déconseillés, à moins que le fabricant/l'installateur du système puisse garantir que la température de surface ne dépassera pas 27°C et que toute hausse de température est progressive/graduelle et non soudaine ou immédiate.

Remarque : Les systèmes électriques à infrarouge nécessitent une attention toute particulière, car ils chauffent immédiatement et peuvent chauffer des parties/couches très précises du revêtement de sol, entraînant un comportement imprévisible et un risque potentiel d'incendie. En cas de doute, demandez un avis complémentaire.

Climatisation par le sol

Spectra peut également être posé au-dessus de systèmes de climatisation par le sol. Toutefois, la température d'alimentation en eau de

refroidissement ne peut être inférieure à la température du point de rosée. Les températures inférieures à ce point provoqueront de la condensation et sont dès lors susceptibles de créer une atmosphère humide derrière le revêtement de sol, ce qui favoriserait le développement de moisissure etc.

Sous-couche recommandée

La pose de la sous-couche adéquate est essentielle. Que vous recherchiez un excellent contrôle acoustique, une solution pour des revêtements de sol à usage intensif ou une base pour une utilisation multiple, Xtrafloor dispose d'une sous-couche qui répond à vos exigences.



Garantie : L'utilisation de la sous-couche Xtrafloor est couverte par la garantie. Tout autre produit n'est ni recommandé, ni couvert par la garantie.

1. Xtrafloor GO:

- Isolation acoustique renforcée ($\Delta L_w =$ jusqu'à 19 dB avec Spectra)

- Confort acoustique accru dans la pièce concernée (pas de crissement dérangeant dû au sable ou à d'autres particules détachées sous le revêtement de sol)
- Convient à une utilisation avec un chauffage et une climatisation par le sol
- Assure une excellente stabilité dimensionnelle



Installation de la sous-couche

Positionner les rouleaux de sous-couche en bord-à-bord selon un angle de 90° par rapport au sens de pose du nouveau revêtement. Il n'est pas nécessaire de fixer les feuilles de sous-couche entre elles, mais cela peut être fait si c'est plus pratique. Attention cependant à ce que la sous-couche n'adhère pas au support ; elle doit demeurer flottante.

Commencez à poser votre nouveau revêtement selon les instructions d'installation. N'utilisez pas de primer ou d'autres adhésifs.

Joint de dilatation requis

- Spectra est un revêtement de sol « flottant ». Les panneaux ne doivent pas être collés entre eux ou fixés au support.

- Un joint de dilatation de 0,75 mm par mètre linéaire de Spectra doit être prévu dans tous les sens ainsi qu'au périmètre de la pièce/zone « dans des pièces et par des conditions normales » ; voir la note au bas de ce document (*).

[Un joint de dilatation de 1,5 mm par mètre linéaire, dans tous les sens, doit être prévu au périmètre de la pièce/zone dans des pièces et par des conditions extrêmes ; voir plus bas ainsi que la note à la fin de ce document (*)].

Mètres linéaires	Joint de dilatation de x mm des deux côtés dans des pièces et par des conditions normales (voir plus bas)	Joint de dilatation de x mm des deux côtés dans des pièces et par des conditions extrêmes (voir plus bas)
2	1,5	3
3	2,25	4,5
4	3	6
5	3,75	7,5
8	6	12
10	7,5	15

Des pièces et des conditions normales sont des espaces présentant des températures d'entre 6 et 35°C, par ex. sans apport de lumière solaire directe derrière des vitres dans les pièces exposées au soleil.

Des pièces et des conditions extrêmes sont des espaces présentant des températures de surface

potentielles de 0 à 60°C, comme des extensions, des maisons de vacances inoccupées, etc. Lorsque la pose dans une « pièce extrême », en vertu de la définition précitée, a lieu par une température supérieure à 25°C, il est admis d'appliquer le joint de dilatation d'une « pièce normale » pour éviter un joint de contraction trop important par des températures plus basses. Nous vous renvoyons à la note à la fin de ce document pour obtenir une définition plus exhaustive de « pièces et conditions normales » (*).

S'il y a des plinthes et que vous ne souhaitez pas les retirer, il est possible d'en découper la partie inférieure à l'aide d'un outil spécial disponible dans le commerce. Ex. : scie circulaire multifonctions Bepo.

Par ailleurs, l'emploi de languettes Xtrafloor Scotia est recommandé.

⇒ **Pour des solutions intelligentes permettant de masquer le joint de dilatation, consultez la section « Finition du revêtement de sol ».**

Pose pas à pas de Spectra

Outils recommandés :

- Mètre ruban
- Crayon
- Règle de précision ou ficelle
- Équerre (nous recommandons l'aide à la découpe spécialement conçue Xtrafloor)
- Cale de frappe
- Cutter professionnel
- Butoir ou marteau en caoutchouc
- Entretoises pour placer les premières lignes droites contre un mur irrégulier



Avec les panneaux Spectra, vous pouvez choisir par où vous voulez débiter la pose. Réfléchissez à la manière de poser le revêtement de sol qui sera la plus facile. Nous expliquons ci-dessous le mode d'installation pour les droitiers, avec pose de gauche à droite. Vous pouvez travailler dans l'autre direction si vous le préférez.

Les panneaux Spectra qui sont placés selon la méthode angle/angle peuvent être posés de 2 façons :

Méthode A :

Placez le joint de l'extrémité du panneau à installer selon un angle de 20° à 30° par rapport au joint d'extrémité du panneau déjà placé. Déposez prudemment le panneau à environ 5 mm du joint longitudinal, puis soulevez le panneau selon un angle de 25° tout en exerçant une pression en même temps. Le panneau va glisser et se clipser en place. Vous pouvez soit insérer la languette dans la rainure, soit placer la rainure sur la languette. En général, la méthode la plus facile est de placer la languette dans la rainure. Posez les panneaux par rangée.

**Méthode B :**

Spectra permet aussi d'enfoncer les côtés longitudinaux des panneaux l'un dans l'autre à l'aide d'un marteau, sans soulever. Dans ce cas, il convient d'utiliser la cale de frappe spéciale Xtrafloor. Les panneaux ne doivent pas être assemblés d'un seul coup. Pour éviter d'endommager les panneaux, il faut les joindre par coups de marteau graduels. Posez les panneaux par rangée.

Veillez à ce que les panneaux soient suffisamment mélangés quand vous les posez,

afin de ne pas avoir à assembler trop de panneaux clairs ou sombres semblables l'un près de l'autre. Pour obtenir un effet visuel optimal, le mieux est de poser les panneaux de sol dans le même sens que le mur le plus long et parallèlement à l'incidence de lumière.

Avant de commencer, mesurez soigneusement la longueur et la largeur de la pièce afin de dresser un plan de pose précis en vue d'obtenir un aspect du sol équilibré. Ceci est particulièrement important en cas de placement de certains motifs. Cela vous assurera aussi de ne pas arriver avec, au bout du compte, la dernière rangée trop étroite. Si, d'après vos calculs, la dernière rangée ferait moins de 40 mm de large, la pose sera plus facile si vous coupez dans la longueur les panneaux de la première ligne.



Commencez par couper/scier les deux languettes de la longueur et de la largeur.



Placez les côtés sans languette contre les murs. Utilisez les entretoises pour combler le contour du mur et assurer que les panneaux ne bougent pas, sont d'équerre, sont installés à 100 % et correctement clipsés ensemble.



Veillez à ce que les jointures d'extrémité de panneaux ne soient jamais alignées dans deux rangées adjacentes. Assurez-vous toujours que les joints soient décalés d'au moins 30 cm et évitez l'effet « escalier » en posant les pièces raccourcies de manière aléatoire et pas systématiquement dans la rangée suivante. Pour la dernière pièce, mesurez le dernier panneau

pour garder le joint de dilatation requis. Ne posez pas le panneau en pression contre le mur. Coupez les pièces marquées et ajustez le dernier panneau de la même manière que les précédents. Lorsque vous coupez le panneau au cutter, veillez à traverser la couche d'usure avant de casser le panneau.



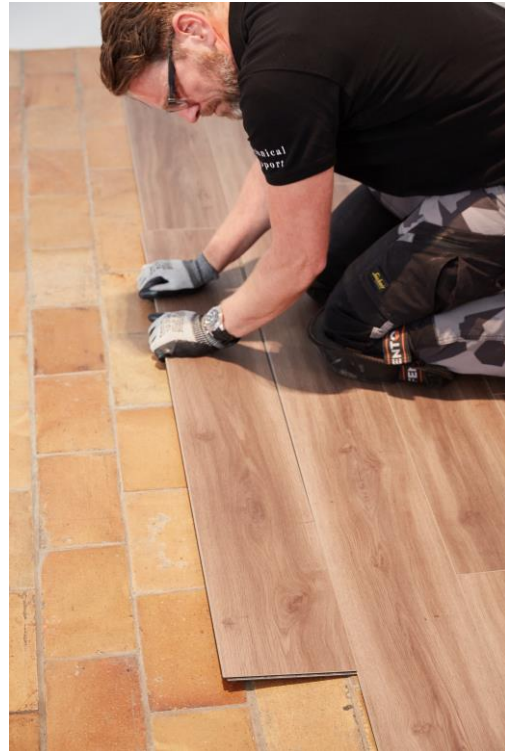
Placez le joint de l'extrémité du panneau à installer selon un angle de 20° à 30° par rapport au joint d'extrémité du panneau déjà placé. Déposez prudemment le panneau à environ 5 mm du joint longitudinal, puis soulevez le panneau selon un angle de 25° tout en exerçant une pression en même temps. Le panneau va glisser et se clipser en place. Il est possible que certains panneaux doivent être doucement frappés au

marteau pour que le joint se referme. Dans ce cas, utilisez la cale de frappe Xtrafloor.

Aux endroits où il est impossible de poser les panneaux Spectra avec la cale de frappe (par ex. contre un mur), vous pouvez les assembler à l'aide d'un tire-lame et d'un marteau.

Une fois que plusieurs rangées sont posées, il est facile de poursuivre l'installation comme suit : Déposez un paquet de panneaux encore fermé sur les lignes déjà placées afin de les lester et de les empêcher de bouger. Déplacez-vous et clipsez le petit côté du panneau dans le panneau précédent.

Ensuite, placez vos DEUX mains près du joint et tirez le long côté du panneau vers vous. Les panneaux vont alors s'imbriquer l'un dans l'autre.



En général, il faut découper la dernière rangée de panneaux pour pouvoir l'assembler. Procédez comme suit : placez un panneau par-dessus la ligne précédente, rainure vers le mur ; placez un autre panneau à l'envers à l'extrémité du mur et marquez le panneau du dessous. Coupez le panneau à la bonne taille et ajustez la dernière ligne.

Les chambranles et les tuyaux de chauffage doivent également être ajustés individuellement, en conservant un joint de dilatation. Coupez tout d'abord le panneau à la bonne longueur, puis placez-le à côté de l'objet et tracez l'ajustement correct. Coupez ensuite le panneau à la bonne taille. Les chambranles peuvent également être sciés (coupés par le bas) si nécessaire ; dans ce cas, Spectra est proprement posé par-dessous.

⇒ Pour des solutions intelligentes permettant de masquer le joint de dilatation, consultez la section « Finition du revêtement de sol ».

Finition du revêtement de sol

Xtrafloor propose des solutions intelligentes pour la finition de votre revêtement de sol. La gamme allie fonctionnalité exclusive et style : une solution résistante qui assure une transition souple en toutes circonstances.

Comment masquer le joint de dilatation du mur

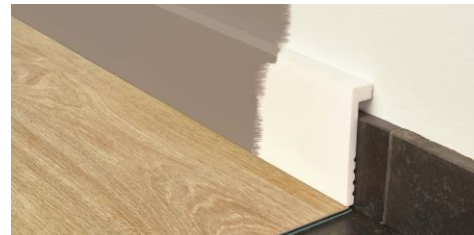
1. Plinthes Xtrafloor standard : la transition parfaite

- La connexion identique à votre revêtement de sol IVC
- Étanche
- Résistante à l'usure
- Solution d'angle parfaitement étanche



2. Plinthes à peindre Xtrafloor : le style de votre choix

- Matériau étanche unique
- Coordonnez les couleurs de vos plinthes à peindre pré-enduites et de vos murs
- Utilisez nos plinthes pour rénovation par-dessus les plinthes existante



3. Profilé d'extrémité Xtrafloor

Profilé en aluminium lisse au design minimaliste pour une touche élégante et moderne



Comment masquer le joint de dilatation sous un encadrement de fenêtre ou un seuil

Profilé d'extrémité Xtrafloor, comme recommandé ci-dessus



Comment assurer la transition entre mon revêtement de sol et un sol plus haut ou plus bas

Profilé d'adaptation Xtrafloor

- Profilé en aluminium lisse au design minimaliste pour une touche élégante et moderne
- Reliez le revêtement de sol avec des surfaces de sol plus basses, avec une différence de hauteur jusqu'à 6 mm

Comment combler le joint de dilatation à la surface même du sol pour plus de 16 m

Profilé en T Xtrafloor

- Profilé en aluminium lisse au design minimaliste pour une touche élégante et moderne
- Solution simple et durable pour combler le joint de dilatation entre deux sols adjacents de même niveau



Si vous voulez éviter de devoir placer un profilé en T au milieu du sol, en cas de longueur supérieure à 16 m, envisagez de placer des plinthes d'une épaisseur supérieure aux 12 mm standard, ce qui amènera une épaisseur totale plus grande.

Profilé multifonctions Xtrafloor

- Profilé en aluminium lisse au design minimaliste pour une touche élégante et moderne
- Connectez le revêtement de sol avec tout autre type de surface plus haute ou plus basse, avec une différence de hauteur jusqu'à 12,3 mm



Comment finir les escaliers dans le même matériau que le sol

Nez de marche d'escalier Xtrafloor

- Profilé en aluminium lisse au design minimaliste pour une touche élégante et moderne
- Nez de marche intérieur et extérieur pour Spectra

Remarque : Spectra doit adhérer aux marches et aux contremarches des escaliers



⇒ Pour obtenir des instructions de pose spécifiques concernant les plinthes, profilés et nez de marche Xtrafloor, consultez www.Xtrafloor.com

Entretien de votre sol

Des procédures d'entretien adéquates permettent de préserver l'apparence et de prolonger la durée de vie de vos revêtements de sol Spectra. La fréquence d'entretien dépendra de la densité et du type de trafic, du degré de salissure, ainsi que de la couleur et du type de revêtement.

Nous vous renvoyons aux conseils et produits d'entretien et de nettoyage disponibles sur www.xtrafloor.com

Important :

- Presque tous les revêtements changeront de couleur avec le temps s'ils sont exposés aux rayons UV. Pour éviter cela, placez des rideaux ou des écrans solaires lorsque le soleil est très fort.
- Évitez les tapis à endos en caoutchouc ou en latex, les pieds de meubles etc., qui peuvent laisser des traces. Du reste, ne placez pas de roulettes ou d'embouts de protection en caoutchouc ou en latex sous votre mobilier (nous recommandons des roulettes du type « W » suivant EN 12529).
- Protégez le revêtement de sol des griffures occasionnées par les pieds des meubles à l'aide de larges roulettes mobiles, de patins ou de feutres. Utilisez des embouts de protection sous les meubles ou les appareils lourds.

- La garantie ne couvre pas les dommages mécaniques au revêtement de sol causés par une surcharge ou le glissement de meubles/d'objets.
- Ne laissez pas les cigarettes, les allumettes ou autres objets très chauds entrer en contact avec le revêtement de sol : ces objets provoqueraient des dégâts permanents.

Contactez votre représentant/détaillant IVC pour connaître les conditions de garantie.

(*) IVC considers standard rooms and conditions as :

Minimum temperature during transport and storage : 0°C

Minimum temperature during installation : +6°C

Minimum temperature during use : +6°C

Maximum temperature during transport and storage : +35°C

Maximum temperature during installation : +35°C

Maximum temperature during use : 35°C

Acclimatisation period : none

Room size without expansion profiles: wall to wall length
maximum 16m

IVC considers extreme rooms and conditions as :

Minimum temperature during transport and storage : 0°C

Minimum temperature during installation : +6°C

Minimum temperature during use : +0°C

Maximum temperature during transport and storage : +35°C

Maximum temperature during installation : +35°C

Maximum temperature during use : +45°C

Acclimatisation period : 12 hours if the temperature difference
between the storage and the installation is more than 20°C

Room size without expansion profiles: wall to wall length
maximum 8m

Mars 2019